

かがわ 議会だより

わぐわぐドキドキ、ピカピカの1年生♪

令和4年(2022年)
5月15日
第69号

発行 鴨川市議会報編集委員会
〒296-8601 鴨川市横渚1450番地 電話04(7093)7825
ホームページアドレス <http://www.city.kamogawa.lg.jp/>



第1回定例会の主な内容

- 議案質疑…………… 2
- 常任委員会の審査内容…… 5
- 特別委員会の活動報告…… 9
- 一般質問…………… 10
- 議決結果…………… 15
- 中学生だより…………… 16



マチイロ

まちを好きになるアプリ

※広報紙をスマートフォンやタブレットで



一般質問議員10人の様子をインターネット
(YouTube)で録画放映しています。
「市政を問う」コーナーのQRコードから、
ぜひご覧ください!

パパ・ママも、うれしくて感無量の入園式

令和4年度一般会計予算など24議案を可決・承認・同意・答申

3月定例会

令和4年第1回定例会は、2月25日から3月18日までの22日間の会期で開かれました。

この定例会では、市長から提出された20議案と議員提出の4件の発議案が、全て原案のとおり可決・承認・同意・答申されました。

3月2日・3日には、10人の議員が登壇し、市政全般に関する一般質問を行いました。

また、3月4日及び18日には、久保忠二議員・福原三枝子議員・川崎浩之議員・佐々木久之議員・杉田至議員・本吉正和議員・松井寛徳議員が議案に対する質疑を行いました。

議案に対する質疑

◎議案第1号 専決処分の承認を求めらるることについて（令和3年度一般会計補正予算（第11号））

問 給付金対象世帯への発送件数及び住民税非課税世帯、家計急変世帯の受付件数は。

答 住民税非課税世帯に該当すると思われる世帯3989世帯に2月15日に確認書類関係を送付、2月末現在で2112世帯、53・17パーセントから給付金の受給に関する

確認書の返送を受けている。また、家計急変世帯については、2月末現在で5件の申請を受け付けている。

問 この10万円の臨時特別給付金は課税対象になるのか、また未申告の場合や生活保護を受けている方は支給対象となるのか、その場合、給付金は収入として認定されるのか。

答 本給付金については課税の対象とはならない。未申告の場合は、申告が必要。生活保護を受けている方は、支給要件に該

当すれば支給対象となり、収入として認定しない。

問 今後の周知方法について。

答 本事業の申請期限は令和4年9月30日までとなっている。申請状況を見ながら、市広報誌、ホームページ、民生委員の協力を得るなどして周知を図る。

◎議案第6号 市道路線の廃止について

問 市道百目木大平線の現状は。

答 起点を鴨川市横尾字百目木515番61地先、終点は、大幡字大平68

6番地先までの全長が2202・6メートル、幅員が3・5メートルから10・1メートルの舗装もされていない市道。

問 市道路線廃止の経緯と、廃止による利点、活用は。

答 市道を廃止し、林道として維持管理する。利点は重複路線を解消することによって、国県の林道災害復旧事業の適用となる。今後は林道横尾線として管理する。

問 鴨川市が管理している林道は。

答 45路線となる。

◎議案第7号 令和3年度鴨川市一般会計補正予算（第12号）

問 中小企業等経営支援事業の対象施設及びこの事業の経緯について

答 市内の事業所のうち、大規模小売店舗3店舗及びコンビニエンスストアを除いた約500店舗と見込んでいる。キャッシュレスポイントの還元率は、

県内の他自治体を参考に20パーセントとした。多くの方に利用いただくようキャッシュレス事業者のインターネット媒体やアプリを活用、本市ホームページやSNSに掲載するほか、商工会、観光

団体においても周知する。キャッシュレス決済に不慣れな高齢者等や店舗に對しては説明会を予定している。今回の提案をする際に、商工団体、観光関連団体へ意見の聴取をした。今後、事業の検討段階から意見を聞く機会を設けるなど、関係団体等との連携を十分に図り、取り組んでいく。

問 1か月という事業期間でポイント還元1億円を使い切れるか。また、近隣市での実績は。

答 5月は、ゴールデンウィークによる観光客の入り込み数が多い時期でもあり、多くの市内消費が生まれるものと期待している。近隣市では対象

店舗の取引額は増加しており、店舗へのアンケートでは約半数の店舗が来店者、売上げともに増加したとの回答がある。

問 対象施設から大規模小売店、コンビニを外した理由は。この事業の検証は。

答 大型店舗を対象とした場合、これらの店舗に多くの利用者が集中してしまうため除外した。なお、事業実施前後の売上げ額や顧客数の推移、事業への意見や感想などアンケート調査をする。

問 市民、観光客、それぞれ利用者を何名と見込んでいるのか。

答 最大で2万人を見込んでいる。

問 大規模盛土造成地第2次スクリーニング事業策定業務委託料660万円の概要について

答 大規模盛土造成地の盛土の形状や地盤、のり面の状況、地下水の湧水の状況等について、目視

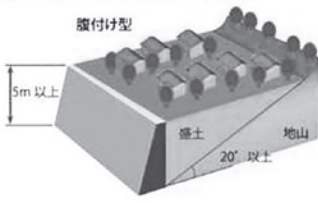
による現地調査を行うことにより、優先して安全性を把握すべき宅地を判断し、その順位について計画を定める。

問 第1次スクリーニングはいつ行われ、調査の結果、危険な箇所はあったのか。

答 平成30年度に国により大規模盛土造成地調査検討業務として実施し、大規模盛土造成地が22か所存在することが確認され、市ホームページにて公表をしている。



市HPで確認できます



腹付け型大規模盛土造成地のイメージ

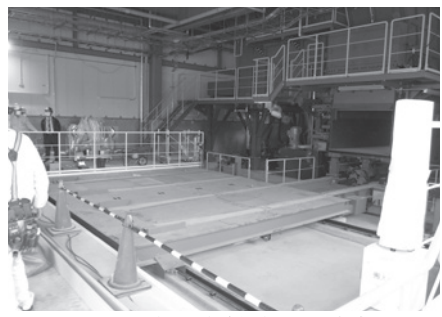
問 危険とされた箇所に ついて盛土改良工事を行

うに当たって、国や県の補助を受けることができるのか。

答 工事費については国の交付金対象である。

問 一般廃棄物中継施設整備事業の繰越予算額4億1473万2000円の経費内訳は。

答 機械設備及び土木工事等が1億5813万9000円、建築工事が6489万円、機械設備が6240万6000円、電気設備が5686万3000円、保管棟、ストックヤードで、1892万3000円、管理費等のその他の経費として5351万1000円。



建設が進む中継施設の内部

問 この繰越額と令和4年度の当初予算2億523万6000円を合わせた、約6億2000万円に上る予算を8月末までの5か月の間に執行することができるのか。

答 執行できる。

問 農業委員と農地利用最適化推進員は何名か。

答 農業委員が12名、農地利用最適化推進員は14名。

問 26名で7台のタブレットをどう活用するか。

答 ①農地パトロールや遊休農地の調査の際に現場での情報入力 ②農地所有者の意向等を迅速に把握し、農地集積の推進に取り組む。

問 農地の集積の進捗状況は。

答 本市の農地面積は2233ヘクタール、その集積面積は467ヘクタール、その集積率は約21パーセント。

◎議案第12号 令和4年度鴨川市一般会計予算

問 海辺の魅力づくり推進事業のブランドデザイン作成業務委託料について、その成果をどのようにアピールするか。



日本の渚百選の前原横渚海岸

答 市民や民間企業を対象としたシンポジウムなどの実施・市ホームページへの掲載。

問 業者選定方法は。公募型プロポーザル。

問 総合運動施設内へのクラブハウス等の交流施

設の整備目的は。

答 施設利用について、
① 食事をする施設の確保
② 更衣室やシャワールーム、会議室不足の改善を図る。

問 建築までのスケジュール、利用団体への意見聴取は。

答 建築工事については令和5年度以降。スポーツ推進審議会委員やオオルカ鴨川FCを含む総合運動施設の利用団体から意見聴取する。

問 建築場所と財源については。

答 陸上競技場またはサッカー場周辺を想定。財源は、地方創生関連交付金や企業版ふるさと納税などの活用を検討。

問 多様な集団活動事業の利用者支援事業補助金48万円について、想定している事業は。

答 南房総市に拠点を置く一般社団法人が運営している保育施設で行う野外保育に通う幼児の保護

城西国際大学 安房キャンパス 閉鎖に伴う 諸問題を解決するため、 要望書及び決議を 全会一致で可決



令和4年3月末で移転した城西国際大学観光学部

本市議会は、令和4年3月31日に観光学部移転に伴う、城西国際大学安房キャンパス閉鎖に関して、「安房地域初となる大学学部の開設により、定住人口増、地域経済振興等の恩恵があり、また土地の提供から学生支援に至るまで、官民一体となった支援を行ってきた。改めて当該地の次なる具体的な活用案を示し、市民の不安の払拭とキャンパス閉鎖に伴う地域経済への影響を最小限にとどめていくべきである。」として、下記のとおり、学校法人城西大学及び執行部に対して、早急な対応と万全の措置を講じるよう強く求める要望書及び決議を全会一致で可決しました。

可決された要望書については、令和4年3月9日に、正副議長が学校法人城西大学を訪問し、直接提出しました。

城西国際大学安房キャンパス閉鎖に伴う諸問題を解決するため、 鴨川市と速やかに協議することを求める要望書

1. 「城西国際大学安房キャンパス閉鎖に係る基本協定書」に則り、鴨川市と速やかに協議を行い、観光学部移転期日（令和4年3月31日）までに、活用策を提案すること。
上記が不可能であれば、更地返却を含め、返還について鴨川市と協議すること。

城西国際大学安房キャンパス閉鎖に伴う諸問題を解決するため、 学校法人城西大学と速やかに協議することを求める決議

1. 「城西国際大学安房キャンパス閉鎖に係る基本協定書」締結以降の経過について明らかにすること。
2. 当該地の本市に有益な活用について、「閉鎖に係る基本協定書」に則り、大学と速やかに協議を行い、観光学部移転期日（令和4年3月31日）までに、活用策を提案すること。
上記が不可能であれば、大学に更地返還を求めること。また、その場合は、土地活用について早急に検討すること。
3. 本件に関する経過について、今後とも速やかに市民への説明責任を果たすこと。

者に保育料の一部を補助する。

問 運営方法は。

答 幼児1人の月額保育料4万円の2分の1の2万円を直接補助し、大房岬自然公園を中心に生きる力を育む幼児教育を行う。

4年度は、決算及び1月現在の状況を勘案し、最大限の見積もりとした。

問 今後の補正予算の財源の見込みは。

答 非常に少ないと考えている。

問 小湊さとうみ学校管理運営事業の指定管理業者はどのように探すのか。

答 類似の施設から情報収集し、幅広く公募を行う。

問 クリーンステーション鴨川運営・維持管理委託料は地域振興基金を財源としているが、経常的なものに充てる是非は。

答 地域振興基金は合併特例債を使った基金だが、償還を終えた部分は、元金を新市まちづくり計画の事業に取り崩しができる。継続的に行うかは、都度検討したい。

問 鳥獣被害防止総合対策交付金は、田畑だけでなく、生活環境が脅かされ困っている方には対象にならないのか。

答 鳥獣を可能な限り人の生活圏から遠ざけ、電気柵の設置距離を長くするなど、広く地域全体を守るよう対応していく。

問 大賀ハス管理委託料210万円はハス田全体の再整備に予算不足では。

答 農道整備も含め、全体を見て予算配分する。



主基地区・北小町の「大賀ハスの里」

問 認定農業者農業用機械等整備事業補助金は上限20万円となったが、従来は購入額の1割補助で上限はなかった。1000万円する機械もあり、要綱の見直しの検討は。

答 要綱改正は現時点では考えていない。研修会や個別相談会等を随時開

催し、国や県の支援制度を活用できるよう対応する。



農業用機械(トラクター)

問 ナラ枯れ被害対策は。

答 被害拡大地域において、地権者の確認や危険木の撤去を予定している。

問 県営漁港維持改良事業負担金420万円の根拠は。

答 鴨川漁港200万円、天津漁港400万円、小湊漁港240万円の各事業費の5割を市が負担するもの。

問 県営漁港広域漁港整備事業負担金1430万円の事業とは。

答 県が国の補助を受けて行うもので、市の負担は、鴨川漁港900万円、



天津漁港の様子

天津漁港300万円、小湊漁港230万円。ただし、市の負担の2割の286万円が漁協分担金となり、歳入予算に計上している。

問 LED街路灯整備計画策定業務委託料697万円余りは、財政的に逼迫している中で高額ではないか。見積りは市内業者か。

答 約600基の街路灯の現況は様々なため、地主の意向を把握して、設置箇所や路線など事業全体を検討し、最終的な計画案を策定するため予算計上した。見積りは市外の業者。

常任委員会の審査内容

各常任委員会に付託された議案の審査内容の主なものを掲載します。

予算常任委員会

◎議案第12号 令和4年度鴨川市一般会計予算

問 歳入で個人市民税を1億円以上の増収と見込んだ理由は。

答 これまでは確実な収入を見込み、決算より低く見積もっていた。令和

問 海辺の魅力づくり推進事業にブランドデザイン作成業務委託料616万円の計上があるが、今までにかけた総額は。

答 令和2年度までで2億6901万3350円となり、その半分が一般財源である。

問 市営住宅の入居状況、今後の方針は。

答 総数は6団地146戸。令和4年2月末現在、105世帯、入居者188人である。老朽化が進行している成川団地、鴨川及び浜荻漁民住宅は、現入居者の退去をもって解体する。

問 今後の空家対策は。

答 空家等対策審議会において具体的な施策等の検討や特定空家等の判断基準などの審議を行う。最終的には行政代執行の判断もする。

問 浜荻地区は海拔が低い、海抜表示板の設置基準は。

答 津波や洪水の浸水



海抜表示板

想定区域を基に、避難場所へ通じる主要道路に設置している。浜荻地区は、市道を中心に6箇所掲示している。

問 中学生のメディカルチェック委託料の事業目的と効果は。

答 成長期の部活動を始めとする運動で発生するスポーツ障害の早期発見や進行防止を目的としているが、コロナ禍で2年間実施できなかった。令和元年は、281名中131名が要検査であった。部活動顧問と医師や理学療法士が協議し、部活動の運営や指導法の改善にもつながった。

問 青少年海外派遣事業は複数年にわたり、中止や縮小を余儀なくされてきたが、代替事業の検討は。

答 今、課内で検討している。

問 議員の一般質問は予算に反映されているのか。厳しい財政の中での予算は丁寧な情報共有し準備して臨んでいただきたいかが。

答 議員の発言を胸に、新型コロナウイルス感染症の状況を見極めつつ、極力、代替事業を実施するとともに、市民の皆様にご理解いただけるよう、情報発信に努める。

問 成人式事業は、令和2年度に実施出来なかった成人式の方も計上しているか。

答 令和4年度成人式事業予算の146万4000円は、令和4年度の成人式と、令和2年度の成人式代替事業（開催予定8月13日）を計上している。

問 陸上競技場観客席の幕屋根の両翼支柱撤去の概要は。

答 当該幕屋根の設置

は、陸上競技場が竣工した平成7年度。平成29年の台風で中央部分が破損し、翌年に幕の張り直しを行った。また、令和元年の台風で両翼幕が破損した。支柱鉄骨内部を調査し、両翼柱は腐食が激



現在の陸上競技場観客席、屋根の状況



給食の荷下ろし風景、配膳室作業風景

しいため撤去し、中央は柱を補強することとしたもの。

問 中央柱の腐食はどうか。専門的検証は必要なのか。

答 設計者が目視したが、実施には適切に対応する。

問 給食回収作業業務委託について、概要は。

答 県内の学校の大多数はコンテナ式で学級ごとに配送しているが、本市は教職員や生徒たちが配膳室で学級ごとに分けたり、残菜をまとめたりしている。感染症防止対策として業者委託を行うもの。

問 コンテナ式に変えないのか。

答 コンテナのフレームが大変大きく、車両、学校の荷下ろし場、給食用エレベーター等の改修が必要である。将来的な課題だが、まずはできることから行う。

附帯決議

既に予算化された事務事業であっても、緊急度や必要性、費用対効果や事業規模等を改めて検証するとともに、優先順位に即した事務事業の実施とその予算執行を図ることなどを要請する。

総務常任委員会

◎議案第4号 鴨川市国民健康保険条例の一部を改正する条例の制定について

問 この軽減は、未就学児がいる全ての家庭が対象となるのか。

答 国民健康保険に加入している全ての家庭が適

応となる。

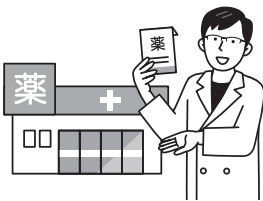
問 この改正による軽減により歳入が減少するがその補填は。

答 公費負担として国が2分の1、県が4分の1、市が4分の1の割合となる。

◎議案第13号 令和4年度鴨川市国民健康保険特別会計予算

問 ジェネリック医薬品普及事業28万8000円の事業概要は。

答 処方されている薬をジェネリック医薬品に変えた場合の差額を知らせるジェネリック医薬品差額通知を年2回、約1600件の該当者に送付するもの。



問 国民健康保険における調剤に占めるジェネリ

ック医薬品の普及率は。

答 令和元年度が73・1パーセント、令和2年度が75・2パーセントの普及率となっている。

問 国民健康保険税が前年に比べ900万円減少しているが、その理由は。

答 国民健康保険加入世帯が年々減少していることによるもの。

◎議案第15号 令和4年度鴨川市後期高齢者医療特別会計予算

問 特別徴収保険料と普通徴収保険料の違いは。

答 特別徴収保険料は後期高齢者75歳以上の方の年金から天引きするもの。普通徴収保険料は75歳になり後期高齢者に該当となった際、すぐに年金天引きが出来ず納付書で納める方、所得があり年金が天引きに適さない方、口座振替をご自身が希望した方となる。

問 前年度と比較して後期高齢者はどの位増えるかと見込んでいるのか。

答 鴨川市においては、ほぼ変わらないが、千葉

県下においては全体的に増加している。保険料については、千葉県後期高齢者医療広域連合が算定したものとなる。

建設経済常任委員会

◎議案第5号 鴨川市水道事業の設置等に関する条例の一部を改正する条例の制定について

問 窓口事務を民間委託した場合、所掌事務に変更はあるのか。

答 所掌事務に変更はない。

◎議案第6号 市道路線の廃止について

問 市内における林道と市道が重複している路線の数と今後の方針は。

答 重複路線は28路線あり、今後は、市道を廃止した場合の問題点等を十分に検証するとともに、廃止が可能と判断された場合には、地元の皆様と協議を進め、同意が得ら



市内の林道の様子

れた際には市道を廃止し、林道による維持管理とすることを考えている。

◎議案第16号 令和4年度鴨川市水道事業会計予算

問 給水の継続を目的とした施設及び管路の事故対応と、人口減少を踏まえた経費の縮減に寄与する事業を推進することだが、具体的な事業の内容は。

答 給水の継続を目的としたものには、市内の浄水場やポンプ所等の施設事故や故障対応に係る修

繕または更新事業のほか、管路破損事故の対応や漏水事故対応、管等の更新を含めた布設替工事等を行う。また、水を作る単価の高い浄水場の給水エリアを、他の水源からの給水に切り替える。あるいは、その浄水場の負荷を下げることにより、経費の削減を図る。

問 経費削減のためのより具体的な内容は。

答 南房総広域水道企業団からの受水量を有効活用し、浄水場の稼働に係る費用の削減を行うおとする場合、浄水場を受



曾呂地区の水道施設

水に切り替え、給水エリアを切り替えるための施設整備には、減価償却費やランニングコストの費用が年600万円程度かかると見込んだ場合でも、2200万円程度の削減が見込まれると試算しているが、これらは最終的には統合に係る交付金で行うことを考えている。

文教厚生常任委員会

◎議案第14号 令和4年度鴨川市介護保険特別会計予算

問 第8期鴨川市高齢者保健福祉計画及び介護保険事業計画の今後の見込みは。

答 令和4年度の保険給付費は、計画値に基づき要介護認定者等のサービスの利用見込みや、令和3年度の給付費の見込みを勘案し、在宅サービス、居住系サービス、施設系サービスで、年間41億6604万6000円を見込んだ。計画と比較する

と令和4年1月の要介護認定者数、給付費も概ね計画通りに推移している。

問 介護老人福祉施設等に入れない市民の方が多いと聞かすが、待機者に対する現状と対策は。

答 市内には、介護老人福祉施設等、5施設があり、定員は381床。待機者は、延べ人数で208名おり、施設に欠員が生じなければ入所は困難な状況となっている。このため、ケアマネジャーがケアプランを作成し、在宅サービスを利用できるようにしている。

◎議案第17号 令和4年度鴨川市病院事業会計予算

問 一日平均入院患者数を62人の目標にしているのは、なぜか。

答 病床に対し看護師が不足している。令和4年度当初に看護師を採用し、病床に見合う看護配置基準を整える。

問 一般会計からの補助金1億1451万9000円の内訳は。

答 公立病院に対する地方財措置として、不採算地区病院分が、1億20万円、内訳は、1床あたり113万8000円×70床に、新型コロナウイルス感染症に対応する自治体病院への交付税分として、2054万円を加えたものなど。

問 福祉総合相談センター長狭での今後の医療的ケア児支援との連携は。

答 医療的ケア児等の相談経験のある保健師や看護師を配置し、個々に対象児童や保護者からの相談に応じるほか、小児医療専門医師の診療につなぐ。



道路問題調査 特別委員会

広域幹線道路の整備促進を図る

本特別委員会は、広域幹線道路の整備に関する事項について調査することを目的に設置された。活動では、運営方針に基づき、市内の国道、県道等の現状及び今後の整備計画について把握するため、平成31年3月、令和3年11月に、それぞれ市担当者の出席を求め、説明を受けた。

また、千葉県県土整備部安房土木事務所の協力のもと、平成30年10月、平成31年3月、及び令和3年11月に幹線道路の現地調査を実施した。

これらの活動を基礎として、本市発展のために重点的に整備が必要な路線等の整備促進を求め、千葉県知事を初めとする関係機関に対して、令和元年8月、令和2年8月の2回にわたり要望活動を実施し、意見交換を行った。さらに、令和3年9月に、要望書の提出を行った。



清澄山道ループ橋の現地視察

また、調査活動の総括として、本委員会は、3つの視点から道路整備の促進を図られるよう提言を取りまとめた。

第1「交流と連携を促進する道路整備」。

第2「地域の安心と安全を確保する道路整備」。

第3「快適性、利便性を追求した道路整備」とした。

今後とも、さらなる道路整備の促進を図っていくためには、国、県に働きかけていく必要がある。これには市民や関係団体が一体となった取り組みが必要であると考える。

広域行政調査 特別委員会

ごみ処理広域化、令和9年4月の 供用開始に向け事業を推進

本特別委員会は、広域行政全般について調査することを目的に設置され、3年10か月に及ぶ調査期間の中、会議8回と視察2回を実施した。

本委員会の調査期間中、安房郡市広域市町村圏事務組合において進められていた、安房地域3市1町による、ごみ処理広域化事業が、用地問題から実施困難となり、建設を断念した。

さらに、館山市の本事業からの離脱という予期せぬ事態が発生したことから、これらの事態を受け、2市1町（鴨川市・南房総市・鋸南町）での実施について検討を始めようとした矢先、更新期を迎えさらなる広域化を模索する君津4市との広域連携について意見が交わされ、本委員会で協議を行った結果、君津4市との広域連携への提言を行った。現在、ごみ処理広域化事業については、君津4市と



安房広域粗大ごみ処理施設の現地視察

安房2市1町による「木更津市、君津市、富津市、袖ヶ浦市、鴨川市、南房総市及び鋸南町広域廃棄物処理事業協議会」で協議、説明会等を実施しながら、令和9年4月の供用開始に向け事業を推進している。

当初は、広域行政全般にわたり調査を進める予定であったが、ごみ処理広域化事業の進捗が大きく変化した中で、ごみ処理事業についての調査が中心となった。

広域行政は、現在、一部事務組合において共同処理されている、消防、ごみ処理や火葬業務等だけでなく、有害鳥獣、観光、広域水道、医療圏など、幅広い分野において、広域連携の必要があると感じている。

鴨川小学校の施設保全について

来年度にベランダ部分のパネル落下防止工事を予定



明政会
佐々木久之 議員



一般質問
録画放映

学校適正規模と指定校変更について

問 指定校を変更している生徒は。

答 令和3年度は市内中学校合わせて全生徒668人中33人。主な理由は指定校にない部活動への入部を希望するため。

問 複式学級が発生する恐れはあるのか。また学校再編はあるのか。

答 小学校は令和9年度まで、中学校は令和10年度までの間に複式学級となる予定の学校はない。学校再編については老朽化が著しい施設があるほか、少子化により子どもの数は年々減少していることから将来を見据えた適正配置の検討が必要。

問 鴨川小学校の立地と施設保全について

答 数年前にコンクリー



令和元年の台風15号により落下したコンクリートパネル(鴨川小学校)

トパネルの落下があり落下物を撤去し落下物防止工事が2月をもって完了。来年度に2階・3階のベランダ部分の工事を予定。本校は、指定緊急避難場所に指定されているが、二級河川加茂川に隣接し、想定しうる津波浸水は8メートルまでであることから、毎年、校舎屋上への避難訓練を実施し安全確保に努めている。鴨川小学校以外にも老朽化が著しい学校施設があることから、抜本的な見直しが必要であり、適正配置についても最重要課題として総合的に考える。

事業者に誠実さが欠けていると言わざるを得ない

協定書の遵守と併せて、誠実な対応を申入れていく



無所属
佐藤和幸 議員



一般質問
録画放映

メガソーラー計画について

問 協定書の遵守に関して、具体的な事業者構成における、工事施工者が離脱した後の新たな施工者は決定されているのか。また、事業の資金計画における、大手の都市銀行を主幹事としたシンジケートローンを組成できたのか伺う。

答 事業の新たな施工者の決定や、大手の都市銀行を主幹事としたシンジケートローンの組成については、現時点では、これらについての書面の提出や情報はない状況である。

問 有害獣対策について、本体工事に先行して、フェンスを設置することが協定で確認されているが、県が指導しているように、

本体工事自体の全体計画が確認されることが最優先事項である。取りあえずフェンスだけでも設置しておくというところは許してはならないと考える。

答 令和3年8月30日に千葉県庁で行われた森林課のヒアリングの際にも、フェンスの設置は林地開発行為全体計画を示した上で、市と地元と十分協議した後に行うよう、改めて県から事業者に指導があった。本市としても、全体計画が確認されることとが最優先事項であると認識をしている。



鴨川のシンボルである豊かな海

城西観光学部との土地建物の交渉は

進展見られないが早急に行う



無所属 久保忠一 議員



一般質問
録画放映

問 大学との交渉は、今後も信頼関係が重要だが、原則原状復帰で交渉してほしい。経緯と進展は。

答 何度か行ったが、具体系はまだで、真剣に対応していく。なお、大学が当面管理し、市に無断で活用先と交渉はできない。

問 5〜11歳までの新型コロナウイルスワクチン接種の対応は。

答 接種への努力義務が除外されたが、接種券を送付し、効果と副反応を説明し、各自の判断で受けていただく。

問 コロナ対応病院が満床になった場合、国保病院での受け入れの可能性については。

答 自宅療養中に起こる問題を回避すべく、保健所等と連携の下、可能な

限り公的病院の役割を果たしていく。

問 業務効率化に、自治体DX化が必要だが、執行部は専門性を持ち、業者選定しているか。

答 国家資格の基本情報技術者を持つ職員が担当し、また、執行部のIT知見を高める努力も行っており、計画に精通した業者を選定している。

問 県などとのIT連携も図りつつ、医療や観光の資源豊かな鴨川のアピールのため、専門職を統括できる立場に置いて、例えば空き施設へのIT企業誘致など、鴨川をIT先進自治体にするべき。また、サイバー攻撃の対応も必要だが。

答 しっかり取り組んでいく。

*自治体DX…自治体における市民生活の向上に資するデジタル技術浸透の推進



城西国際大学安房キャンパスの全景

新たなし尿処理施設の建設資金を積み立てるべきでは

予算内で可能な限り、基金への積み立てを行う



無所属 杉田至 議員



一般質問
録画放映

問 建設から40年が経過する現有のし尿処理施設の使用計画期間を伺う。

答 令和11年度までと見込み、現在は、令和12年度の施設更新に向けた調査研究を行なっている。

問 その施設は本市が単独で建設するのか。概算事業費をどの程度と見込んでいるのか伺う。

答 し尿処理施設は、ごみと異なり液体を扱うため、近隣市町との広域化は難しいと考えている。また、既存施設の解体撤去費や環境影響調査費等を含んだ概算事業費は、約35億4000万円ほどと見込んでいる。

問 この予算確保と将来債務の縮減を図るため、新年度早々から施設の建設資金を積極的に積み立てるべきではないか。

答 将来的な大規模事業の財源確保に向け、新年度以降、可能な限り基金への積み立てを実施する。

問 利用者の8割以上が本市の市民である長狭火葬場について、老朽化対策や道路整備などの事業推進が可能となるよう安房広域組合内での積極的なイニシアチブを取るべきではないか。

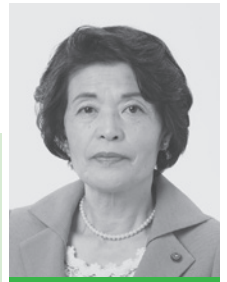
答 施設の老朽化に伴う様々な支障等を安房広域組合の課題として捉え、各所の修繕や施設の改修工事を実施するよう取り組んで行く。また、施設へ通ずる道路の舗装等工事や旧清掃センターの解体撤去工事についても、年度計画を立てて積極的に実施して行く。



老朽化の進む衛生センター施設

ワクチン接種が事実上の強制とならないための市の対応は

接種を希望しない小児や保護者の心理的な負担を軽減する



公明党
福原三枝子 議員



一般質問
録画放映

新型コロナウイルス小児ワクチン接種について

問 小児ワクチン接種に対する不安感への対応は。

答 接種券と共に厚生労働省作成の保護者、小児向けのリーフレットを送付し、ワクチンの安全性と効果、副反応などワクチン接種を決める際の必要な情報と最新情報を市のホームページで迅速に提供していく。

問 小児ワクチン接種に係る保護者の選択は。

答 このワクチン接種により、感染症予防の効果と副反応のリスク双方について正しく理解をいただいた上で接種の判断をしていただく。

HPVワクチン積極的勧奨再開について

問 このワクチンは子宮頸がんなどの予防接種で、

一時差し控え後、令和4年度から再開となることから、接種機会を逃してしまった対象者への対応は。

答 安房3市1町と安房医師会で協議し、対象者全員に個別通知を行う。

SDGsの達成に向けた取り組みについて

答 SDGsの理念をふまえ、総合計画とSDGsの取り組みを推進していく。広報誌等を活用した普及啓発、学校における学習機会の充実にも努めていく。

メガソーラー計画について

問 事業者の地質調査などが行われ、不審に思った近隣住民から通知があつて発覚、市は、この現状をどう把握されているのか。

答 現地確認は、県が毎週、市が週1回程度継続している。周辺住民に心配かけないように留意する。



消防庁は消防団員の処遇改善の標準額を示したが

本部と協議したが報酬改定は多くの予算が伴い困難



誠和会
佐久間 章 議員



一般質問
録画放映

消防庁は、団員の減少と、災害の多発化・激甚化により消防団員の苦勞に報いるため報酬と出勤手当の標準額を示した。

問 消防庁からの通知内容と市の対応は。

答 消防庁長官からの通知は、①団員報酬と出勤報酬とする②団員報酬年額3万6500円③出勤報酬1日8000円④出勤に係る費用弁償を措置する。⑤報酬・費用弁償は個人に直接支給することと令和4年4月1日から適用するようお願いがあった。

実施するには、年間6000万円超の支出増となるため困難である。なお、消防団本部、消防委員会との理解を得ている。今後、本部と協議し処遇改善に向けて検討を続ける。

要望事項 本市の団員報酬や出勤手当は最低であり、早期に近隣市並みの水準に改善願いたい。(南房総/鴨川)

報酬4万6000円/2万6500円 手当1700円/600円

中学生によるまちづくり議会の取り組みについて

問 中学生によるまちづくり議会を提案する。

答 平成27年に新たな総合計画策定及び都市計画マスタープラン改定にあたって開催した経緯がある。将来の鴨川市を担う若者の視点からの意見、提案を議会形式でいただくことは、大変意義のある取組であり、教育委員会と調整し、実施に向けて取り組んで参りたい。



操法大会の様子

52床のベッドを全て稼働し、医業収益を改善すべきでは

看護師等を増員し、全床稼働が可能な配置をする



無所属
本吉正和 議員



一般質問
録画放映

鴨川市立国保病院の経営改革について

問 看護師や看護助手を増やして、52床のベッドを全て稼働し、入院・外来患者を増やして、医業収益を上げていかなければならないと考えるが。

答 令和4年度当初には、看護師を増員し、全床稼働が可能な配置をして、収益改善を図っていく。また、総務省の経営財務マネジメント強化事業を活用し、診療内容の分析に基づく経営診断を実施する。

しつけと体罰について

問 本市の児童虐待の現状は。

答 本市の認定件数は、平成30年度が23件、令和元年度が41件、令和2年度が34件で、そのうち身体的虐待、いわゆる体罰

は、平成30年度が6件、令和元年度が9件、令和2年度が8件であった。
問 児童虐待の相談や報告を受けた場合は。

答 その状況に応じて、要保護児童対策地域協議会に報告し、速やかに包括的な相談や支援が図られる体制を整えている。

インフラ高齢化について

問 本市が管理する道路、橋梁、トンネル、漁港、上水道の修繕、更新にどう取り組んでいくのか。

答 計画に基づく定期点検により老朽度を把握し、効果的かつ効率的な修繕や更新を進めていく。



国保病院 2階の様子

人口減少の中、公共施設のあり方は

除却を含め、市全体を俯瞰した意見も求めていく



無所属
庄司朋代 議員



一般質問
録画放映

問 人口減少の中で公共施設のあり方、財政負担は。

答 公共施設マネジメント室を設置する。合併特例債などを活用する。

問 生活インフラの一例、水道の老朽化した給水管の補修費用は。

答 直近10年の平均は毎年約2億円。補修には76年かかる。

問 施設の保有には、長期にわたり大きな費用がかかる。公共施設マネジメント室では、市全体の長期的マネジメントを行うのか。合併特例債も終わりが見え、既存施設の経費を含め、専門家の意見が必要ではないか。

答 包括的マネジメントは、財政や企画部門を中心に検討する。専門的知見は必要に応じて徴する。
問 今回の質問で公共施設

整備にあたり、①将来の財政負担を軽減する観点から優先順位を検討する。②整備費と維持費の低減を図る。③施設が整備される地域の住民だけでなく、市全体を俯瞰した意見も求めていく。④施設の整備は、除却や他市との協力などのあらゆる意見を排除しないなどを確認した。

答 公共施設については財政を直視し、どうしても困難なものは市民に理解を求める姿勢があるか。
答 市民と共に、そして、説明責任を果たす事を基本と考えている。



閉園後の太海フラワー磯釣りセンター

活用を提案した、企業版ふるさと納税の進捗状況は

本年2月に初のご寄附を頂いた、今後も着実に進める

問 農業被害と生活環境被害の多い地区で被害状況や電気柵の設置及び管理状況調査と設置効果の検証を行った。今後は調査結果に基づいた対策の支援、各地域の被害対策組織づくりを図る。

答 平成29年第2回定例会で、有害鳥獣による道路のり面や傾斜地の崩落被害など、生活環境被害への対策について質問し、危険箇所へ防護柵設置等を積極的に行うとの事であった。

現在、有害鳥獣被害が農林産物から生活環境被害へ拡大し、全国でその対応策が急速に進んでいる。被害が変化している中、新たな対応策や支援策について伺う。

有害鳥獣の生活環境被害対策について



誠和会
川股盛二 議員



一般質問
録画放映



集落にも出没するイノシシ

問 森林整備に関する質問も5回目となり、以前から要望していた森林に関わる専門部署が、4月の行政組織改編により、農林水産課に森林保全係を新設することになった。実際どのような業務を担当するか伺う。

答 業務の内容は、森林保全、森林振興及び関係諸団体の育成、保安林に関するること、森林及び附帯施設の整備及び維持管理、林野庁所管の地滑り防止区域内の関連施設の整備、治山事業、林業施設の災害復旧事業、各林務関係協議会に関することを予定している。

森林整備について

質問も5回目となり、以前から要望していた森林に関わる専門部署が、4月の行政組織改編により、農林水産課に森林保全係を新設することになった。実際どのような業務を担当するか伺う。

旧江見小学校跡地活用の方策について

地元の皆様の意向を踏まえ、早急に検討を進める

問 男女共同参画社会の実現について

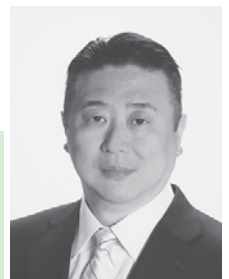
答 第3次鴨川市男女共同参画計画策定に当たり、その考え方は、

主な新規事業としての性的少数者に対する理解促進を追加し、市広報誌やホームページ、啓発パンフレット等により性の多様性に努めるとの内容を盛り込んだ。また、女性活躍推進の取組として、男女共同参画をテーマとした本市職員研修の実施を明記した。他に、防災対策において女性の視点を盛り込んだ各種物資の準備を行う観点から、生活用品や液体ミルクといった物資名を具体的に記述し、第2次計画の取組を前進させる内容とした。

問 旧江見小学校跡地活用について

答 令和元年、3年に江見地区区長会より跡地活用についての要望は頂戴している。現在、屋内運動場はペット受入れ可能な風水害時の避難所であり、今後も地域防災拠点の機能維持を図りたい。本施設について民間業者による活用を考えることは非常に難しい状況であり、新たな活用方法を検討する必要がある。江見公民館・出張所は海岸沿いに立地のため外壁劣化が進み、津波による浸水の恐れがあることから立地自体について再検討が必要である。今後、これらの施設については社会情勢の変化や、財源の有効活用を踏まえながら集約に向けた検討を進める。

男女共同参画社会の実現について



無所属
長谷川倫秀 議員



一般質問
録画放映



旧江見小学校の現在

旧江見小学校跡地活用について

どのような活用を考えているのか。

令和元年、3年に江見地区区長会より跡地活用についての要望は頂戴している。現在、屋内運動場はペット受入れ可能な風水害時の避難所であり、今後も地域防災拠点の機能維持を図りたい。本施設について民間業者による活用を考えることは非常に難しい状況であり、新たな活用方法を検討する必要がある。江見公民館・出張所は海岸沿いに立地のため外壁劣化が進み、津波による浸水の恐れがあることから立地自体について再検討が必要である。今後、これらの施設については社会情勢の変化や、財源の有効活用を踏まえながら集約に向けた検討を進める。

定例会議案等議決結果

【市長提出議案】

| 議案番号 | 件名 | 付託先 委員会 | 委員会の 審査結果 | 本会議の 議決結果 |
|--------|---|------------|--------------|--------------|
| 議案第1号 | 専決処分の承認を求めることについて（令和3年度鴨川市一般会計補正予算（第11号）） | 付託省略 | | 承認 全会一致 |
| 議案第2号 | 鴨川市個人情報保護条例の一部を改正する条例の制定について | 総務 | 可決 | 可決 全会一致 |
| 議案第3号 | 鴨川市手数料条例の一部を改正する条例の制定について | 総務 | 可決 | 可決 全会一致 |
| 議案第4号 | 鴨川市国民健康保険税条例の一部を改正する条例の制定について | 総務 | 可決 | 可決 全会一致 |
| 議案第5号 | 鴨川市水道事業の設置等に関する条例の一部を改正する条例の制定について | 建設経済 | 可決 | 可決 全会一致 |
| 議案第6号 | 市道路線の廃止について | 建設経済 | 可決 | 可決 全会一致 |
| 議案第7号 | 令和3年度鴨川市一般会計補正予算（第12号） | 付託省略 | | 可決 全会一致 |
| 議案第8号 | 令和3年度鴨川市国民健康保険特別会計補正予算（第3号） | 付託省略 | | 可決 全会一致 |
| 議案第9号 | 令和3年度鴨川市介護保険特別会計補正予算（第3号） | 付託省略 | | 可決 全会一致 |
| 議案第10号 | 令和3年度鴨川市後期高齢者医療特別会計補正予算（第3号） | 付託省略 | | 可決 全会一致 |
| 議案第11号 | 令和3年度鴨川市病院事業会計補正予算（第4号） | 付託省略 | | 可決 全会一致 |
| 議案第12号 | 令和4年度鴨川市一般会計予算 | 予算 | 可決 | 可決 全会一致 |
| 議案第13号 | 令和4年度鴨川市国民健康保険特別会計予算 | 総務 | 可決 | 可決 全会一致 |
| 議案第14号 | 令和4年度鴨川市介護保険特別会計予算 | 文教厚生 | 可決 | 可決 全会一致 |
| 議案第15号 | 令和4年度鴨川市後期高齢者医療特別会計予算 | 総務 | 可決 | 可決 全会一致 |
| 議案第16号 | 令和4年度鴨川市水道事業会計予算 | 建設経済 | 可決 | 可決 全会一致 |
| 議案第17号 | 令和4年度鴨川市病院事業会計予算 | 文教厚生 | 可決 | 可決 全会一致 |
| 議案第18号 | 鴨川市教育委員会委員の任命につき同意を求めることについて | 付託省略 | | 同意 全会一致 |
| 諮問第1号 | 人権擁護委員の推薦につき意見を求めることについて | 付託省略 | | 答申 全会一致 |
| 諮問第2号 | 人権擁護委員の推薦につき意見を求めることについて | 付託省略 | | 答申 全会一致 |

【議員提出議案】

| 発議案番号 | 件名 | 付託先 委員会 | 委員会の 審査結果 | 本会議の 議決結果 |
|---------|--|------------|--------------|--------------|
| 発議案第32号 | 城西国際大学安房キャンパス閉鎖に伴う諸問題を解決するため、鴨川市と速やかに協議することを求める要望書について | 付託省略 | | 可決 全会一致 |
| 発議案第33号 | 城西国際大学安房キャンパス閉鎖に伴う諸問題を解決するため、学校法人城西大学と速やかに協議することを求める決議について | 付託省略 | | 可決 全会一致 |
| 発議案第34号 | 鴨川市議会委員会条例の一部を改正する条例の制定について | 付託省略 | | 可決 全会一致 |
| 発議案第35号 | 鴨川市議会議員の議員報酬及び費用弁償等に関する条例の一部を改正する条例の制定について | 付託省略 | | 可決 全会一致 |

【報告】

| 報告番号 | 件名 | 付託先 委員会 | 委員会の 審査結果 | 本会議の 議決結果 |
|-------|----------------------------|------------|--------------|--------------|
| 報告第1号 | 専決処分の報告について（損害賠償の額の決定及び和解） | | | |
| 報告第2号 | 専決処分の報告について（損害賠償の額の決定及び和解） | | | |

中学生 だより 24

このコーナーでは、市内の中学生の
日ごろ感じていることや将来の夢など
を紹介します。鴨川市議会は、そういつ
た思いを後押ししていきます。



長狭中学校
3年
岡村 陽生さん

地域の温かさ

私が登下校する際、地域の方々に挨拶をす
ると、多くの方が明るく挨拶を返してくれま
す。毎日会う方でも、毎回挨拶を返してくれ
るため、毎日気持ち良く登下校ができていま
す。このような地域の温かさが、ふるさと鴨
川の良い所だと思います。

挨拶を返してくれる方の中には、「気を付け
て行ってきな」など、一言添えて返してくれ
る方もいます。このように一言添えて挨拶してくれたり、挨拶の際
に名前を呼ばれたりすると、その人が自分のことを見てくれている
ことが伝わり、嬉しくなります。将来、私もほんの一言添えること
ができるような大人になりたいです。そして、鴨川がさらに心温ま
る地域になるようにしていきたいです。



鴨川中学校
2年
吉村 飛龍さん

鴨川の魅力

私は鴨川中学校に自転車で通っています。
鴨川中学校は菜の花に囲まれているので、よ
く菜の花を見て帰ります。鮮やかな一面の菜
の花がとてもきれいだなと思います。

鴨川は海や花が綺麗な観光地です。テレビ
などにも出てまだまだ知らないところがたく
さんあるので、これからもっと鴨川について
知りたいです。また、鴨川の魅力をもっと増
やせるようにしっかりと色々なことを学び、活用できるようにした
いです。鴨川の豊かな自然をたくさんの人に知ってもらいたいです。

市議会を見る

改選後の初議会となる定例会は
6月10日(金)

開会予定です

本会議の審議の様子は、ご自宅のパン
コンなどで視聴いただけますので、そち
らのご活用をお願いいたします。

鴨川市議会

検索

お問合せは議会事務局まで。
電話 04-7093-7825
FAX 04-7093-7848



いつでも

会議録の閲覧

過去の会議録は、市議会ホームペー
ジや図書館、公民館でご覧ください。

令和4年第1回定例会の会議録は、
6月中旬ごろ掲載予定です。

**鴨川市議会議員の選挙
投票日は
5月22日(日)です**

任期満了に伴う市議会議員の選挙は、
5月15日(日)告示、22日(日)投票で
す。議員の定数は18人、任期は4年
です。

【当日来られない方は「期日前投票」を】

投票日に仕事やレジャー、冠婚葬祭などで投票
所に来られない方は、期日前投票ができます。

■期間 5月16日(月)から21日(土)まで

■場所・時間

▽市役所 4階会議室＝

午前8時30分から午後8時まで

▽天津小湊公民館＝

午前8時30分から午後5時まで

議会報編集委員会

| | |
|-----------|-----------|
| 委員長 | 佐々木 久之 |
| 副委員長 | 庄司 朋久 |
| 委員 | 渡辺 秀代 |
| “ “ “ “ “ | “ “ “ “ “ |
| 秋長 | 鈴木 木秀 |
| 長谷川 | 保木 一 |
| 山吉 | 正忠 一 |
| 貢倫 | 和美 一 |
| 輔秀 | 和一 一 |

令和2年6月に新体制で
スタートした市議会も、この
3月に任期中最後の定例会
を迎えました。スタート当
初より当委員会では、読ん
でもらえるわかりやすい紙
面づくりを目指しアンケ
ー調査を実施し検討を進め
て参りました。この調査を
基にQRコードの掲載や写
真を多く取り入れるなど紙
面の一部を変更し試行錯誤
して参りました。いかがで
したでしょうか？色々とし
意見やご感想を聞かせてい
ただけるとありがたいです。
次号から、また新しい体
制で「議会報」が発刊され
ますが引き続き皆様の深い
ご理解とご協力をいただき
き、開かれた議会へ向け皆様
のご意見をお寄せください。
最後までお読みいただきあ
りがとうございました。

(佐々木 久之)

編
集
後
記