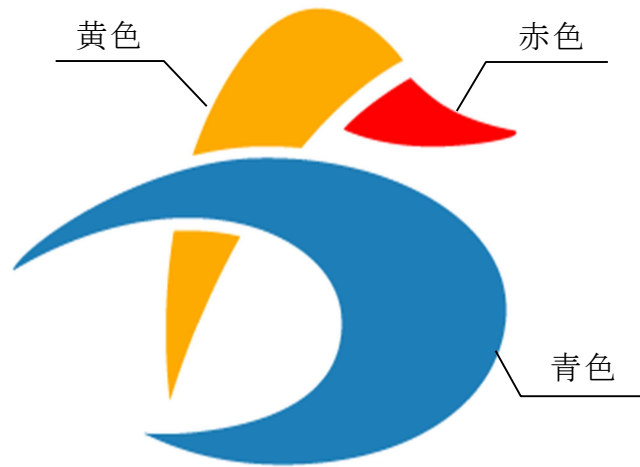


令和5年度

# 鴨川市議会の概要

鴨川市議会事務局

## 鴨川市 市章



### 〈デザインの趣旨〉

鴨川市の「か」をモチーフに鳥の「鴨」を表し、そしてそれぞれの線形は、市の発展を表現しています。ブルーの半円は雄大な海の恵み、それに交差するイエローの部分は稲穂の実りをイメージし、赤のワンポイントは希望を象徴する日の出を表現しています。

平成17年6月17日制定

## 鴨川市民憲章

太平洋と加茂川と嶺岡や清澄の山なみ。

この自然にはぐくまれた純ぼくな気風、先人の尊い遺産。わたくしたちは、これを誇りとして、さらに活力ある豊かなまち鴨川の発展をめざし、ここに市民憲章を定めます。

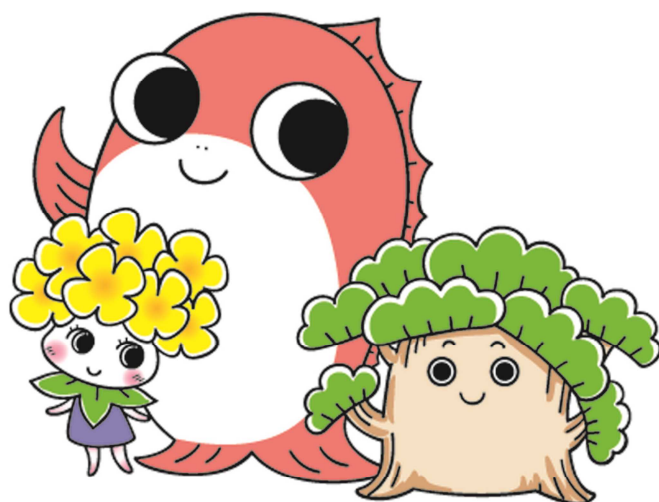
1. 自然を大切にして、まちをきれいにしましょう。
2. ふれあいといたわりの心をだいにしましょう。
3. 家庭を愛し、ひとのためにもつくしましょう。
4. スポーツを楽しみ、健康な心と体をつくりましょう。
5. 教養をたかめ、視野を広げましょう。

平成22年1月1日制定

## 鴨川市の「市の花・市の木・市の魚」

種 類	名 称	内 容
花	菜の花	市内の多くのところで栽培され、いち早く春の訪れを告げる菜の花。黄色く美しい花は、温暖な気候と観光地・鴨川の明るいイメージそのものです。小さな花びらの集まりは、協調性や優しさを表し、市民にとって親しみやすく、馴染み深い花です。
木	松	白砂青松の東条海岸は、美しい海岸風景として、市民から幅広く親しまれています。市内には松に係る伝承もあり、また長寿を表す縁起の良い木としても馴染み深い木です。しっかりとした幹と四方に広がる枝ぶりは、市の将来の発展を象徴する木です。
魚	鯛	内浦湾に生息する鯛は、日蓮聖人の化身として750年以上の間、地域の人々から大事にされている魚です。また、浅い海で群れをなして一定のところで生息することが非常に珍しいことなどから、国指定特別天然記念物にも指定されています。風格のある容姿で力強い泳ぎは、市民や観光客などからも人気があります。

### イメージキャラクターのプロフィール



この子たちは妖精で子供たちや心のきれいな人たちにしか見えません。

鴨川の家が大好きな“たいよう君”は海辺にいる“まっつー”と“ななちゃん”と大の仲良し。

鴨川の人々は鯛にも松にも菜の花にもとってもやさしいので“たいよう君”たちはこのまちが大好きです。

ななちゃん たいよう君 まっつー

平成22年1月1日指定

鴨川市民の歌

『夢よ、とどけ』

作詞 鴨川市民  
作曲 鈴木康博  
補作詞 鈴木康仁

暁風かぜに吹かれて 見つめてごらん

花の明るい 美しい鴨川まちを

愛する友よ 見つめてごらん

この海と清澄やま いつもそこにいる

そのまま やわらかく朝陽ひはのぼり空青く

時はゆく とどけ夢 宇宙をこえて

未来あすを信じて はなしてごらん

いつものように 新しい鴨川まちで

愛する人よ はなしてごらん

ゆれるときめき つのるその想い

川の流れ 澄んだ海 輝いてうけとめて

時はゆく はずむ夢 宇宙をこえて

忘れない いつかまた 鴨川まちよ心支さえて

時はゆく とどけ夢 宇宙をこえて

平成17年6月26日制定

## 市の概要

### 〔沿革〕

戦後、昭和28年9月1日に施行された町村合併促進法によって、昭和29年7月1日に鴨川・東条・西条・田原が合併して鴨川町を、昭和30年2月11日には天津・小湊が合併して天津小湊町を、また同年3月31日には大山・吉尾・主基が合併して長狭町を、太海・曾呂・江見が合併して江見町をそれぞれ設置しました。

鴨川町は農業と漁師町としてにぎわう一方、長狭全郷の経済の中心地として、物資の集散地・消費地として商業活動も活発化し、また自然美に富んだ房総の観光拠点基地として発展してきました。

長狭町は嶺岡・清澄両山系の間を開けた細長い町で古くから酪農・果樹園芸・米作と農業中心に栄え、また江見町は太平洋岸に面した温暖な気候に恵まれた町で花き栽培が盛んであり、花の江見として名高いところです。この鴨川町・長狭町・江見町の3町は、昭和45年3月12日施行の三万市制特例法に基づき合併市制を施行し、昭和46年3月31日に鴨川市として発足しました。そして3次の基本構想並びに7次にわたる総合計画のもと、各種産業間の連携を図りながらハードおよびソフトの整備が進められてきました。

天津小湊町は、豊富な磯根資源や釣り漁業を中心とした漁業地として、また、清澄寺・誕生寺や鯛の浦などの日蓮上人誕生の霊地や門前町としての特性を有し、風光明媚な観光の名所として広く知られています。

21世紀に入り、地方分権時代の到来を向かえ、様々な課題に対応し、魅力的な地域づくりを進め、南房総の拠点都市としてより発展するため、鴨川市と天津小湊町が合併し、平成17年2月11日に新鴨川市が誕生しました。

### 〔位置・地勢〕

本市は、千葉県・房総半島の南東部、太平洋側に位置し、首都東京都まで約70km、県都千葉市まで約55kmの距離にあります。東は勝浦市に、西は南房総市及び鋸南町に、また北は大多喜町、君津市及び富津市に接しています。

上総丘陵及び清澄山系、また嶺岡山系の山間地及び丘陵地が大部分を占め、平坦地は比較的少なく、これらの山間丘陵地に挟まれるように米どころとして有名な長狭平野が広がり、また、市街地は海岸部を走る国道128号とJR外房線・内房線沿いの平地を中心に形成されています。

面積は191.14km<sup>2</sup>で、千葉県全体(5,157.64km<sup>2</sup>)の3.7%を占めています。

### 〔気候〕

本市の気候は、東南部が太平洋に面しているため黒潮の影響を強く受けており、温暖です。令和4年の平均気温は摂氏16.5度、年間降水量は1,725.0mmです。

### 〔人口・世帯数〕

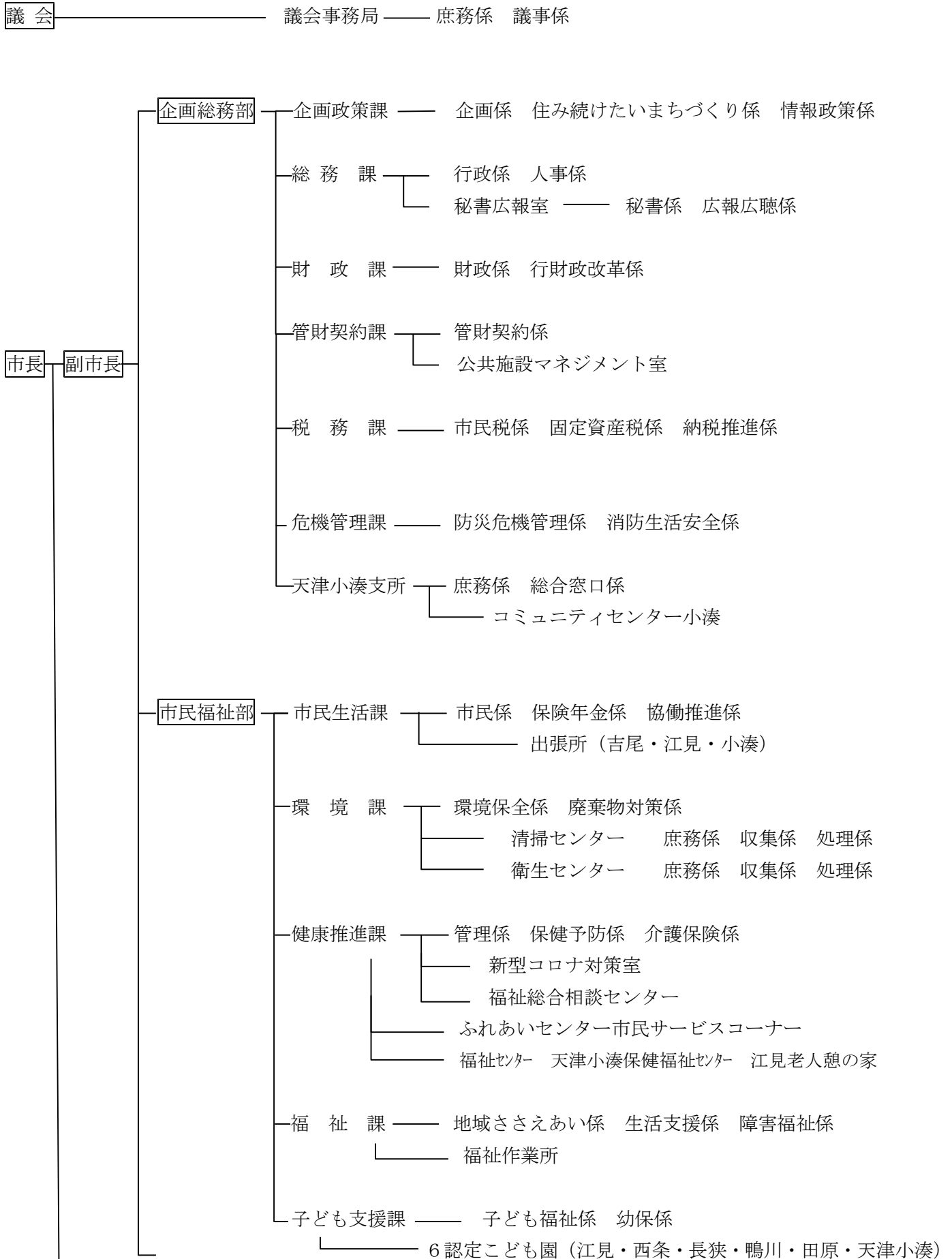
住民基本台帳 令和5年3月末日現在	人口	31,864人 男 14,861人 女 16,203人
	世帯数	16,133世帯

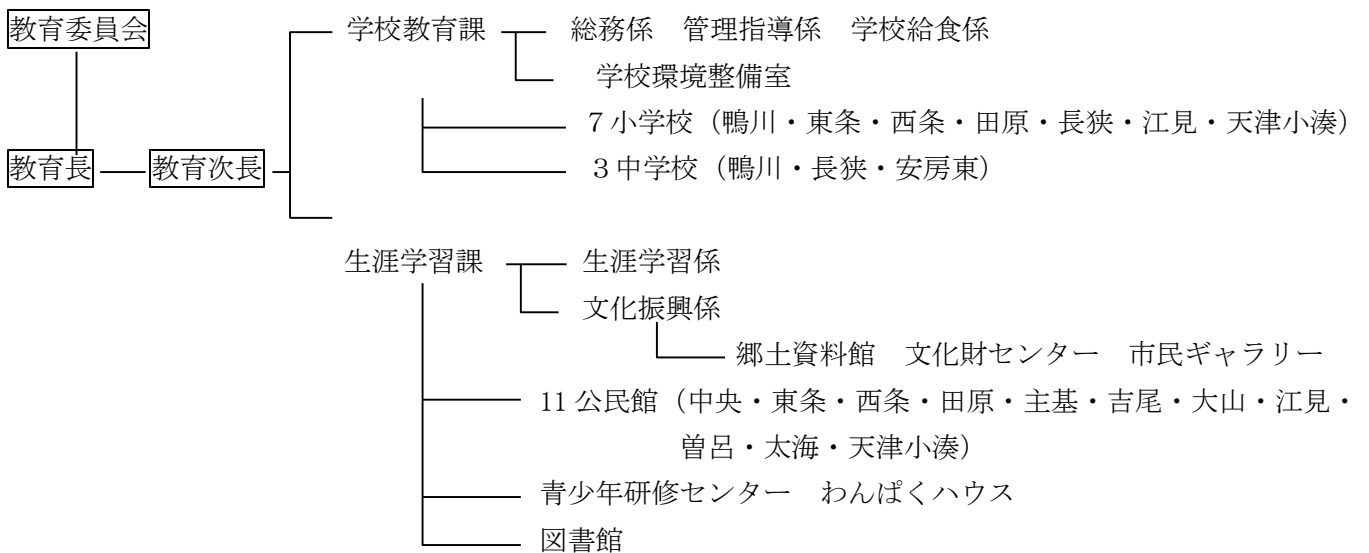
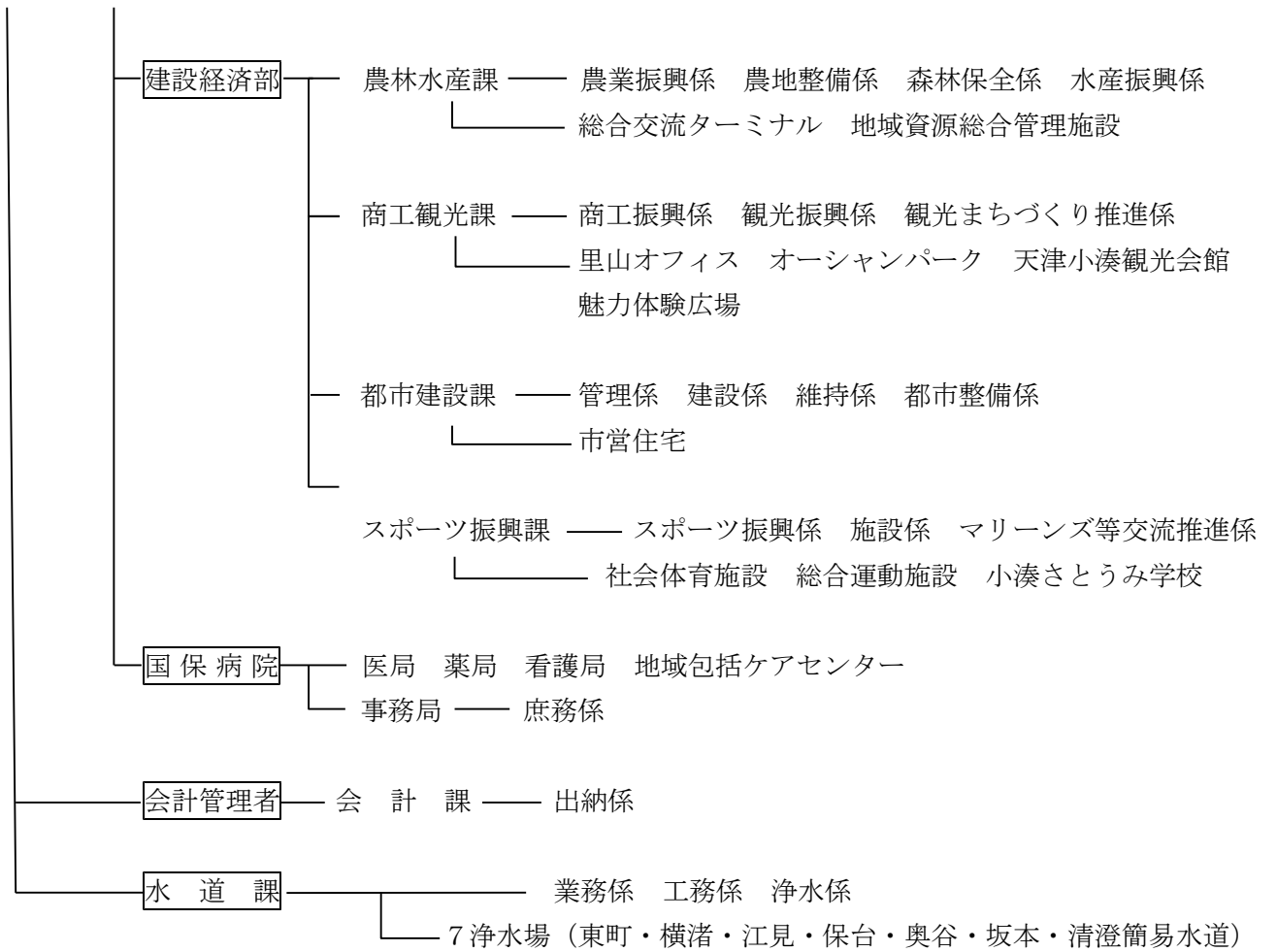
令和2年国勢調査	人口	32,116人 男 15,224人 女 16,892人
	世帯数	14,578世帯

### 〔産業別就業者数〕

令和2年国勢調査 産業別就業者数	
第1次産業	1,266人
第2次産業	1,829人
第3次産業	11,957人
分類不能	568人
計	15,620人

鴨川市行政組織機構図（令和5年4月1日現在）





選挙管理委員会 — 選挙管理委員会事務局 — 庶務係

監査委員 — 監査委員事務局

農業委員会 — 農業委員会事務局 — 農地農政係

固定資産評価審査委員会

職員数（令和5年4月1日現在）再任用職員は含まず

部 局	職員数
議 会 事 務 局	5人
市 長 事 務 部 局	404人（うち派遣職員4人）
選 挙 管 理 委 員 会	1人
監 査 委 員 事 務 局	2人
教 育 委 員 会 事 務 局	30人
農 業 委 員 会	2人
水 道 事 業	14人
合 計	458人

- ※派遣機関
- ・安房郡市広域市町村圏事務組合
  - ・木更津市、君津市、富津市、袖ヶ浦市、鴨川市、南房総市及び鋸南町広域廃棄物処理事業協議会



# 目 次

1. 議会構成	1
(1) 議員の定数及び任期	1
(2) 構 成	1
(3) 事務局職員	1
(4) 当選回数別・年齢別議員数	2
(5) 党派及び会派別議員数	2
2. 鴨川市議会議員の議員定数及び選挙についての沿革	2
3. 議員名簿	3
4. 歴代正副議長	4
5. 常任委員会の所管事項	4
6. 議会運営委員会	4
(1) 議会運営委員会	4
(2) 所管事項	5
(3) 議会運営に関する主な事項	5
7. 議会活動状況	6
(1) 本会議開催状況	6
(2) 委員会（協議会）等開催状況	6
(3) 常任委員会付託状況	7
(4) 議案並びに請願・陳情の付議件数	7
(5) 議案並びに請願・陳情の審議結果	8
(6) 発議案の提出状況	9
(7) 請願の提出状況	9
(8) 陳情の提出状況	9
8. 予 算	11
(1) 令和5年度会計別予算総括表	11
(2) 令和5年度一般会計予算	12
(3) 令和5年度議会費予算	15
9. そ の 他	16
(1) 行政視察実施状況	16
(2) 行政視察来鴨状況	16
(3) 報酬・期末手当及び費用弁償等	16
(4) 刊 行 物	17
(5) 情報公開及び個人情報保護に関する条例等の制定について	18
(6) 定例会・臨時会本会議のテレビ放映・インターネット中継について	18

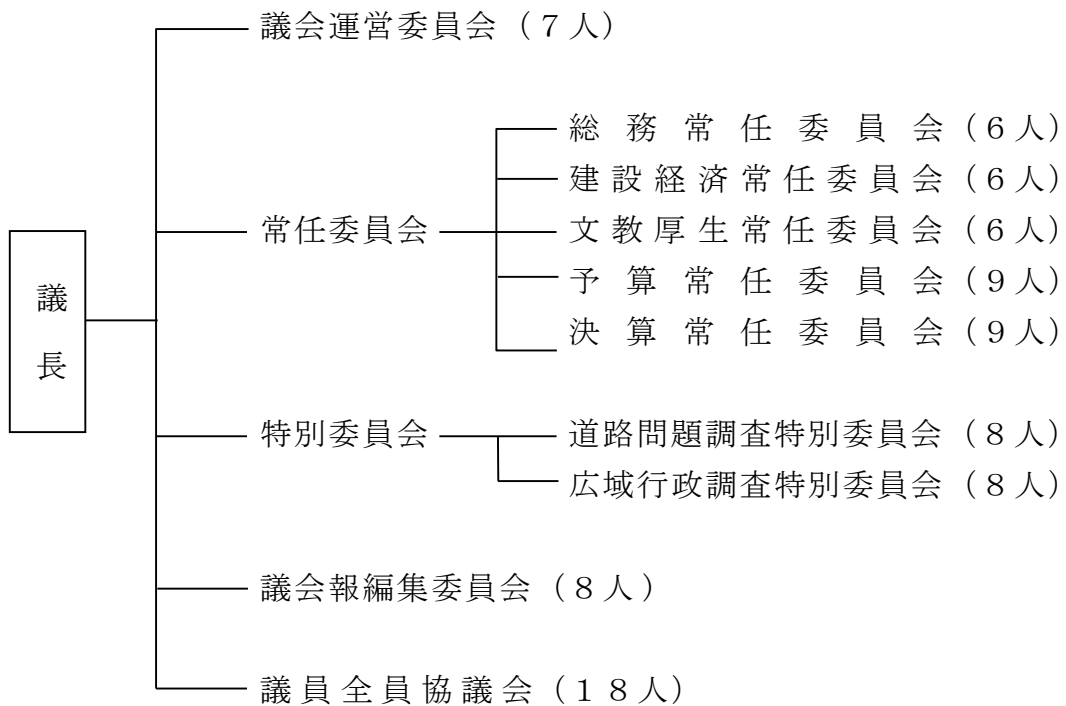
# 1. 議会構成（令和5年4月1日現在）

## (1) 議員の定数及び任期

条例定数	現員数	現議員任期満了日
18人	18人	2026年5月31日

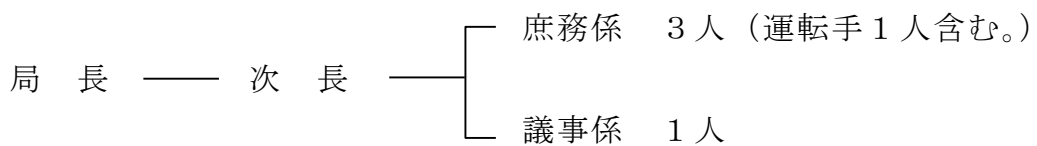
※平成30年5月の選挙から議員定数は18人（前：20人）に変更。

## (2) 構成



## (3) 事務局職員

定数 8人 現員 6人



※再任用職員1人を含む。

## (4) 当選回数別・年齢別議員数

(令和5年4月1日現在)

回数 年齢	1	2	3	4	5	6	7	8	9	10	計
30～39											
40～49	1(1)	1	1								3(1)
50～59	2(1)	1	2								5(1)
60～69	2	3	3(1)		1(1)						9(2)
70～79						1					1
計	5(2)	5	6(1)		1(1)	1					18(4)

( ) 内は女性議員

## (5) 党派及び会派別議員数

(令和5年4月1日現在)

党派 会派	自由 民主党	公明党	日本 共産党	無所属	計
かもがわ倶楽部				4(2)	4(2)
自由民主至誠会				2	2
明政会				4	4
無会派		1(1)	1	6(1)	8(2)
計		1(1)	1	16(3)	18(4)

( ) 内は女性議員

## 2. 鴨川市議会議員の議員定数及び選挙についての沿革

年月日	沿革	定数
平成17年2月11日	1市1町合併市制施行 議員任期を特例により5月31日まで延長	36人
平成18年5月21日	第1回市議会議員選挙	20人
平成22年5月23日	第2回市議会議員選挙	20人
平成26年5月25日	第3回市議会議員選挙	20人
平成30年5月27日	第4回市議会議員選挙	18人
令和4年5月22日	第5回市議会議員選挙	18人

### 3. 議員名簿（任期：令和4年6月1日～令和8年5月31日）

議長 佐々木 久之（令和4年6月10日就任）

副議長 川股 盛二（令和4年6月10日就任）

※◎印…委員長，○印…副委員長

（令和5年4月1日現在）

議席番号	氏名	生年月日	所属会派	所属政党	所属委員会	当選回数
1	ふくおか 福岡 梓 <small>あずさ</small>	S52. 6. 13	無 会 派	無 所 属	文教厚生 決 算	1
2	いしかわ 石川 弘白三 <small>ひろみ</small>	S40. 12. 6	かものがわ倶楽部	無 所 属	総 務 予 算	1
3	いりえ 入江 裕一 <small>ゆういち</small>	S40. 9. 17	無 会 派	無 所 属	建設経済 予 算	1
4	たかはし 高橋 和夫 <small>かずお</small>	S30. 2. 19	明 政 会	無 所 属	文教厚生 予 算	1
5	ふじもと 藤本 省幸 <small>せいゆき</small>	S29. 8. 12	無 会 派	日本共産党	建設経済 決 算	1
6	あきやま 秋山 貢輔 <small>こうすけ</small>	S50. 7. 4	かものがわ倶楽部	無 所 属	○建設経済 ○予 算	2
7	はせがわ 長谷川 倫秀 <small>ともひで</small>	S47. 4. 1	かものがわ倶楽部	無 所 属	文教厚生 決 算	2
8	まつい 松井 寛徳 <small>ひろのり</small>	S35. 11. 21	明 政 会	無 所 属	◎建設経済 決 算	2
9	もとよし 本吉 正和 <small>まさかず</small>	S34. 1. 30	無 会 派	無 所 属	◎文教厚生 予 算	2
10	すぎた 杉田 至 <small>いたる</small>	S33. 7. 20	無 会 派	無 所 属	建設経済 ◎予 算	2
11	さとう 佐藤 和幸 <small>かずゆき</small>	S57. 8. 19	無 会 派	無 所 属	総 務 ○決 算	3
12	さ さ き 佐々木 久之 <small>ひさゆき</small>	S45. 1. 16	明 政 会	無 所 属	建設経済 予 算	3
13	かわまた 川股 盛二 <small>せいじ</small>	S40. 8. 10	自由民主至誠会	無 所 属	文教厚生 決 算	3
14	かわさき 川崎 浩之 <small>ひろゆき</small>	S35. 8. 22	明 政 会	無 所 属	○文教厚生 決 算	3
15	さくま 佐久間 章 <small>あきら</small>	S31. 1. 16	自由民主至誠会	無 所 属	○総 務 決 算	3
16	ふくはら 福原 三枝子 <small>みえこ</small>	S28. 7. 3	無 会 派	公 明 党	◎総 務 予 算	3
17	しょうじ 庄司 朋代 <small>ともよ</small>	S36. 1. 20	かものがわ倶楽部	無 所 属	総 務 ◎決 算	5
18	すずき 鈴木 美一 <small>よしかず</small>	S25. 10. 29	無 会 派	無 所 属	総 務 予 算	6

#### 4. 歴代正副議長

議 長			副議長		
代	氏名	就任 ～ 退任年月日	代	氏名	就任 ～ 退任年月日
1	すずき まさあき 鈴木 正明	H17. 2. 17～H18. 5. 31	1	よしだ かつとし 吉田 勝敏	H17. 2. 17～H18. 5. 31
2	たに かずひろ 谷 一浩	H18. 6. 9～H20. 5. 30	2	わたなべ たかとし 渡邊 隆俊	H18. 6. 9～H20. 5. 30
3	わたなべ たかとし 渡邊 隆俊	H20. 5. 30～H22. 5. 31	3	いいだ てつお 飯田 哲夫	H20. 5. 30～H22. 5. 31
4	おがた よしひろ 尾形 喜啓	H22. 6. 8～H24. 6. 4	4	わたなべ くにひで 渡辺 訓秀	H22. 6. 8～H24. 6. 4
5	のむら しずお 野村 静雄	H24. 6. 4～H26. 5. 31	5	さとう ふみあき 佐藤 文秋	H24. 6. 4～H26. 5. 31
6	たつの としり 辰野 利文	H26. 6. 10～H28. 6. 10	6	しょうじ ともよ 庄司 朋代	H26. 6. 10～H28. 6. 10
7	おおわださとし 大和田悟史	H28. 6. 10～H30. 5. 31	7	わきざか やすお 脇坂 保雄	H28. 6. 10～H30. 5. 31
8	しょうじ ともよ 庄司 朋代	H30. 6. 8～R2. 6. 10	8	さくま あきら 佐久間 章	H30. 6. 8～R2. 6. 10
9	ひらまつ けんじ 平松 健治	R2. 6. 10～R3. 8. 20	9	すずき よしかず 鈴木 美一	R2. 6. 10～R4. 5. 31
10	わたなべ くにひで 渡辺 訓秀	R3. 8. 27～R4. 5. 31	10	かわまた せいじ 川股 盛二	R4. 6. 10 ～ 現職
11	ささきひさゆき 佐々木久之	R4. 6. 10 ～ 現職			

#### 5. 常任委員会の所管事項

委員会	定数	現員	所 管 事 項
総 務	6 人	6 人	企画総務部、会計課、固定資産評価審査委員会、監査委員、選挙管理委員会及び議会事務局並びに他の常任委員会の所掌に属さない事項
建設経済	6 人	6 人	建設経済部、水道課、農業委員会の所掌に属する事項
文教厚生	6 人	6 人	市民福祉部、教育委員会、国保病院の所掌に属する事項
予 算	9 人	9 人	一般会計予算に関する事項
決 算	9 人	9 人	一般会計決算に関する事項

#### 6. 議会運営委員会

##### (1) 議会運営委員会

##### ① 委員の選任

議長の指名による。(7人)

各常任委員から選出

・ 5 常任委員会の委員長

・ 定足数不足人数は、上記委員会の副委員長による互選

##### ② 委員会の開催時期

本会議招集日の3日前。ただし、その間に市の休日がある場合は、招集日前に市の休日でない日を1日置くものとする。

(2) 所管事項

- ① 議会の運営に関する事項
- ② 議会の会議規則、委員会に関する条例等に関する事項
- ③ 議長の諮問に関する事項

(3) 議会運営に関する主な事項

事 項	説 明
定例会の招集時期	鴨川市議会の定例会の回数は、年4回とする。
本会議の会議時間	会議時間は、午前10時から午後5時までとする。
議案の配布	議案は、招集日当日議員へ配布するものとする。 なお、定例会及び臨時会とも告示日に議案と同一の印刷物等を議員の自宅へ配布する。
定例会の議事順序	定例会の議事は、議案説明、一般質問、議案質疑、委員会審査、委員長報告、質疑、討論、採決の順序による。
一般質問の取り扱い	<ul style="list-style-type: none"> <li>・ 通告書の提出時期及び通告内容 通告質問書の受付期限は、議会運営委員会開催日の前日（その日が市の休日に当たる場合は、市の休日でない直前の日）の午後3時までとする。 ただし、3月（第1回）定例会にあっては、市長の施政方針の内容が告示日に示されなかった場合には、会期日程第3日目（その日が市の休日に当たる場合は、市の休日でない直後の日）の午後5時までとする。 また、通告の内容については、件名と要旨を具体的に記載するものとする。</li> <li>・ 発言の順序 発言の順序は、通告質問書の受付順とする。</li> <li>・ 一般質問 発言は、質問、答弁を含み一議員60分以内とする。</li> <li>・ 緊急質問 緊急質問をしようとする場合は、質問の要旨を通告書に記載の上、議長に提出するものとする。</li> </ul>

## 7. 議会活動状況（令和4年1月1日～令和4年12月31日）

### （1）本会議開催状況

区 分	開会日	閉会日	会期	会議日数	本会議時間	一般質問者	傍聴者	
定例会	第1回	2月25日	3月18日	22日	5日	16時間11分	10人	16人
	第2回	6月10日	6月30日	21日	6日	13時間51分	11人	43人
	第3回	9月2日	9月29日	28日	6日	15時間59分	11人	27人
	第4回	11月25日	12月15日	21日	6日	15時間13分	12人	24人
臨時会	第1回	10月21日	10月21日	1日	1日	1時間2分	—	0人
合 計				93日	24日	62時間16分	44人	110人

### （2）委員会（協議会）等開催状況

#### ○議会運営委員会

区 分	委員会		協議会	
	会議日数	会議時間	会議日数	会議時間
議会運営委員会	14日	7時間56分	—	—

#### ○常任委員会

区 分	委員会		協議会	
	会議日数	会議時間	会議日数	会議時間
総務常任委員会	5日	1時間37分	—	—
建設経済常任委員会	5日	3時間42分	—	—
文教厚生常任委員会	5日	2時間44分	—	—
予算常任委員会	7日	8時間43分	—	—
決算常任委員会	4日	2時間56分	—	—

○特別委員会

区 分	委員会		協議会	
	会議日数	会議時間	会議日数	会議時間
道路問題調査特別委員会	4日	1時間15分	—	—
広域行政調査特別委員会	4日	1時間55分	—	—

○その他

区 分	会議日数
議会報編集委員会	13日
議員全員協議会	14日

(3) 常任委員会付託状況

区 分 委員会名	付 託 事 件 数						
	条例	予算	決算	その他	請願	陳情	合計
総務常任委員会	12	2	0	0	-	0	14
建設経済常任委員会	3	3	1	4	-	0	11
文教厚生常任委員会	0	10	4	0	-	3	17
予算常任委員会	-	4	-	-	-	-	4
決算常任委員会	-	-	1	-	-	-	1
合 計	15	19	6	4	0	3	47

(4) 議案並びに請願・陳情の付議件数

区 分	議 案														請 願	陳 情	合 計
	市長提出								議員・委員会提出								
	条 例	予 算	決 算	契 約	専 決 処 分	人 事	そ の 他	計	条 例	意 見 書	決 議	そ の 他	計				
定例会	第1回	4	11	-	-	1	3	1	20	2	-	1	1	4	-	-	24
	第2回	3	1	-	-	5	1	-	10	-	2	-	2	4	-	3	17
	第3回	3	7	6	-	-	3	1	20	1	-	-	-	1	-	-	21
	第4回	5	7	-	-	-	-	3	15	1	-	-	-	1	-	-	16
臨時会	第1回	-	1	-	-	-	-	-	1	-	-	-	-	-	-	-	1
合 計	15	27	6	0	6	7	5	66	4	2	1	3	10	0	3	79	



(5) 議案並びに請願・陳情の審議結果

区 分	市長提出 議 案 件	議員提出 議 案 件	委 員 会 提出議案 件	請 願 件	陳 情 件	合 計 件
原案可決	47	2	8	-	-	57
修正可決	-	-	-	-	-	-
原案同意	2	-	-	-	-	2
否 決	-	-	-	-	-	-
原案認定	6	-	-	-	-	6
不 認 定	-	-	-	-	-	-
採 択	-	-	-	-	2	2
趣旨採択	-	-	-	-	-	-
不 採 択	-	-	-	-	1	1
原案承認	6	-	-	-	-	6
異義ない旨 答 申	5	-	-	-	-	5
継続審査	-	-	-	-	-	-
審議未了	-	-	-	-	-	-
取り下げ	-	-	-	-	-	-
そ の 他	-	-	-	-	-	-
合 計	66	2	8	0	3	79

## (6) 発議案の提出状況（令和4年1月1日～令和4年12月31日）

議案番号	件名	議決年月日	議決結果
発議案第32号	城西国際大学安房キャンパス閉鎖に伴う諸問題を解決するため、鴨川市と速やかに協議することを求める要望書について	令和4年3月4日	原案可決
発議案第33号	城西国際大学安房キャンパス閉鎖に伴う諸問題を解決するため、学校法人城西大学と速やかに協議することを求める決議について	令和4年3月4日	原案可決
発議案第34号	鴨川市議会委員会条例の一部を改正する条例の制定について	令和4年3月18日	原案可決
発議案第35号	鴨川市議会議員の議員報酬及び費用弁償等に関する条例の一部を改正する条例の制定について	令和4年3月18日	原案可決
議員改選			
発議案第1号	道路問題調査特別委員会の設置について	令和4年6月30日	原案可決
発議案第2号	広域行政調査特別委員会の設置について	令和4年6月30日	原案可決
発議案第3号	義務教育国保負担制度の堅持に関する意見書について	令和4年6月30日	原案可決
発議案第4号	国における2023年度教育予算拡充に関する意見書について	令和4年6月30日	原案可決
発議案第5号	鴨川市附属機関設置条例の一部を改正する条例の制定について	令和4年9月29日	原案可決
発議案第6号	鴨川市議会議員の議員報酬及び費用弁償等に関する条例の一部を改正する条例の制定について	令和4年12月15日	原案可決

## (7) 請願の提出状況（令和4年1月1日～令和4年12月31日）

議案番号	件名	議決年月日	議決結果
—	—	—	—

## (8) 陳情の提出状況（令和4年1月1日～令和4年12月31日）

議案番号	件名	議決年月日	議決結果
陳情第1号	オオスズメバチ駆除費用の補助制度等の制定に関する陳情	令和4年6月30日	不採択

陳情第2号	「義務教育費国庫負担制度の堅持に関する意見書」採択に関する陳情書	令和4年6月30日	採択
陳情第3号	「国における2023年度教育予算拡充に関する意見書」採択に関する陳情書	令和4年6月30日	採択

## 8. 予 算

### (1) 令和5年度会計別予算総括表

(単位：千円・%)

会計区分		令和5年度 当初予算額	令和4年度 当初予算額	増減額 A－B	増減率 (C/B)×100
		A	B	C	
一 般 会 計		16,949,700	17,017,400	△67,700	△0.4
特 別 会 計	国民健康保険 特 別 会 計	3,990,429	4,069,196	△78,767	△1.9
	介 護 保 険 特 別 会 計	4,467,414	4,434,186	33,228	0.7
	後 期 高 齢 者 医 療 特 別 会 計	601,869	575,620	26,249	4.6
	小 計	9,059,712	9,079,002	△19,290	△0.2
企 業 会 計	水道事業会計	2,327,084	2,907,846	△580,762	△20.0
	病院事業会計	1,501,872	1,433,279	68,593	4.8
	小 計	3,828,956	4,341,125	△512,169	△11.8
合 計		29,838,368	30,437,527	△599,159	△2.0

## (2) 令和5年度一般会計予算

(歳入)

(単位：千円・%)

款	令和5年度当初		令和4年度当初		増減率
	予算額	構成比	予算額	構成比	
1 市 税	4,383,811	25.9	4,124,809	24.2	6.3
2 地 方 譲 与 税	164,496	1.0	172,851	1.0	△4.8
3 利 子 割 交 付 金	1,610	0.0	1,997	0.0	△19.4
4 配 当 割 交 付 金	24,679	0.2	26,719	0.2	△7.6
5 株 式 等 譲 渡 所 得 割 交 付 金	20,969	0.1	21,953	0.1	△4.5
6 法 人 事 業 税 交 付 金	75,478	0.4	48,548	0.3	55.5
7 地 方 消 費 税 交 付 金	933,796	5.5	879,384	5.2	6.2
8 ゴルフ場利用税交付金	12,891	0.1	13,692	0.1	△5.9
9 環 境 性 能 割 交 付 金	23,401	0.1	27,646	0.2	△15.4
10 地 方 特 例 交 付 金	16,000	0.1	17,000	0.1	△5.9
11 地 方 交 付 税	4,793,000	28.3	4,781,880	28.1	0.2
12 交 通 安 全 対 策 特 別 交 付 金	3,734	0.0	4,004	0.0	△6.7
13 分 担 金 及 び 負 担 金	32,078	0.2	30,712	0.2	4.4
14 使 用 料 及 び 手 数 料	683,223	4.0	678,990	4.0	0.6
15 国 庫 支 出 金	1,681,528	9.9	1,814,763	10.7	△7.3
16 県 支 出 金	1,044,657	6.2	1,052,952	6.2	△0.8
17 財 産 収 入	14,377	0.1	22,780	0.1	△36.9
18 寄 附 金	460,000	2.7	450,000	2.6	2.2
19 繰 入 金	1,165,419	6.9	1,415,846	8.3	△17.7
20 繰 越 金	200,000	1.2	300,000	1.8	△33.3
21 諸 収 入	294,583	1.7	331,132	1.9	△11.0
22 市 債	919,970	5.4	799,742	4.7	15.0
合 計	16,949,700	100.0	17,017,400	100.0	△0.4

(目的別歳出)

(単位：千円・%)

款	令和5年度当初		令和4年度当初		増減率
	予算額	構成比	予算額	構成比	
1 議会費	187,619	1.1	182,154	1.1	3.0
2 総務費	2,742,943	16.2	2,931,970	17.2	△6.4
3 民生費	5,761,797	34.0	5,697,383	33.5	1.1
4 衛生費	2,272,382	13.4	2,244,680	13.2	1.2
5 労働費	1,909	0.0	1,849	0.0	3.2
6 農林水産業費	558,885	3.3	634,934	3.7	△12.0
7 商工費	309,035	1.8	323,372	1.9	△4.4
8 土木費	748,242	4.4	950,070	5.6	△21.2
9 消防費	886,529	5.2	846,951	5.0	4.7
10 教育費	1,608,921	9.5	1,183,812	6.9	35.9
11 災害復旧費	473	0.0	11,000	0.1	△95.7
12 公債費	1,860,965	11.0	1,999,225	11.7	△6.9
14 予備費	10,000	0.1	10,000	0.1	0.0
合計	16,949,700	100.0	17,017,400	100.0	△0.4

(性質別歳出)

(単位：千円・%)

款	令和5年度当初		令和4年度当初		増減率
	予算額	構成比	予算額	構成比	
1 人件費	3,685,291	21.7	3,729,150	21.9	△1.2
2 扶助費	2,855,529	16.8	2,839,208	16.7	0.6
3 公債費	1,860,938	11.0	1,999,198	11.7	△6.9
4 物件費	3,144,907	18.5	2,865,893	16.8	9.7
5 維持補修費	120,544	0.7	155,561	0.9	△22.5
6 補助費等	1,818,714	10.7	1,891,088	11.1	△3.8
7 積立金	569,299	3.4	608,397	3.6	△6.4
8 投資及び出資金	35,669	0.2	30,205	0.2	18.1
9 貸付金	95,360	0.6	98,240	0.6	△2.9
10 繰出金	1,638,324	9.7	1,627,028	9.6	0.7
11 投資的経費	1,115,125	6.6	1,163,432	6.8	△4.2
(1) 普通建設事業費	1,114,640	6.6	1,152,157	6.7	△3.3
補助事業費	640,268	3.8	481,953	2.8	32.8
単独事業費	438,335	2.6	637,778	3.7	△31.3
その他	36,037	0.2	32,426	0.2	11.1
(2) 災害復旧事業費	485	0.0	11,275	0.1	△95.7
12 予備費	10,000	0.1	10,000	0.1	0.0
合計	16,949,700	100.0	17,017,400	100.0	△0.4

## (3) 令和5年度議会費予算

(単位：千円, %)

節	令和5年度 当初予算額 A	令和4年度 当初予算額 B	増減額 A - B = C	増減率 (C / B) × 100
1 報 酬	73,656	71,767	1,889	2.6
2 給 料	25,190	25,926	△736	△2.8
3 職員手当等	45,428	43,654	1,774	4.1
4 共 済 費	30,628	27,024	3,604	13.3
8 旅 費	2,515	2,802	△287	△10.2
9 交 際 費	550	600	△50	△8.3
10 需 用 費	2,347	2,605	△258	△9.9
11 役 務 費	2,013	2,211	△198	△9.8
12 委 託 料	1,432	1,383	49	3.5
13 使用料及び 賃借料	1,043	1,353	△310	△22.9
14 備品購入費	20	46	△26	△56.5
18 負担金, 補助 及び交付金	2,797	2,783	14	4.9
合 計	187,619	182,154	5,465	3.0



## 9. その他

### (1) 行政視察実施状況（令和4年4月1日～令和5年3月31日）

委員会名	月 日	視察地	視察内容等
議会運営委員会	—	—	—
総務常任委員会	10月11日 ～ 10月12日	長野県須坂市 〃 南箕輪村	・移住支援事業について ・移住定住促進事業について
建設経済常任委員会	10月27日 ～ 10月28日	佐賀県嬉野市 〃 武雄市	・嬉野市観光戦略による観光振興等について ・鳥獣被害対策の推進とジビエ利活用の取組について ・(株)武雄地域鳥獣加工処理センター「やまんくじら」の現地視察
文教厚生常任委員会	10月24日 ～ 10月25日	長崎県平戸市 〃 西海市	・市民病院の改革・運営方針について ・ゼロカーボンシティへの取組について

### (2) 行政視察来鴨状況（令和4年4月1日～令和5年3月31日）

月 日	議 会 名	人 員	調 査 事 項
5月11日	大分県別府市議会	6人	鴨川市福祉総合相談センターの取組について
10月18日	福岡県中間市議会	7人	鴨川市総合保健福祉会館（ふれあいセンター）の運営方法や部署の配置などについて

### (3) 報酬・期末手当及び費用弁償等（令和5年4月1日現在）

#### ①議員報酬

区 分	報酬月額	適用年月日
議 長	398,000円	平成30年6月1日
副議長	364,000円	〃
議 員	336,000円	〃

#### ②市長等の給与

区 分	給与月額	適用年月日
市 長	820,000円	平成17年2月11日
副市長	663,000円	〃
教育長	609,000円	〃

※但し、令和3年第2回臨時会において、議案第31号（令和3年4月30日原案可決）により、令和3年5月1日から、上記給与月額から、給与月額に次の割合（市長は100分の30、副市長は100分の10、教育長は100分の10）を乗じて得た額に相当する額を減額。

③議員の期末手当支給率

6月	220.0/100	12月	220.0/100	令和5年4月適用
----	-----------	-----	-----------	----------

④費用弁償

居住地から目的地までの距離分の金額を、市内出張旅費支給表により支給  
（本会議・委員会）

⑤行政視察経費

旅費（⑦の表による）等に対応

⑥政務活動費（平成22年6月1日適用）

交付対象：会派（1人会派含む）

交付額：1人当たり 月額10,000円

※平成28年度の収支報告分から領収書についてもホームページ上で公開（5年分）

⑦旅費

区分	鉄道賃・船賃 及び航空賃	車賃 (1kmにつき)	日当 (1日につき)	宿泊料 (1夜につき)	食卓料 (1夜につき)
鴨川市職員等の旅費に関する条例の規定により職員に支給される額		37円	—	14,800円	3,000円

(4) 刊行物（令和5年4月1日現在）

区分 刊行物	発行回数	発行部数	配布先	備考
議会報	年4回	9,000部/回	市内世帯、市内出先機関、県立図書館、国立国会図書館等	平成17年4月創刊 A4判オフセット印刷 平成27年8月発行から無料アプリ「i広報紙」による配信開始 平成28年11月発行から無料アプリ「マチイロ」による配信に変更

会 議 録	議会開会毎	35 部／回 (臨時会は10部／回)	特別職、市政情報コーナー、市内出先機関、市立図書館、県立図書館、国立国会図書館、希望する市民等	A4判 筆耕翻訳は業者委託 会議録検索システムにより、本会議の会議録をホームページで検索できる
市議会の概要	年1回	50部	行政視察来訪の折、説明資料とする	A4判

(5) 情報公開及び個人情報保護に関する条例等の制定について

- ・鴨川市情報公開条例（平成17年2月11日施行）
- ・鴨川市議会の個人情報の保護に関する条例（令和5年4月1日施行）
- ・鴨川市議会の個人情報の保護に関する条例施行規程（令和5年4月1日施行）

(6) 定例会・臨時会本会議のテレビ放映・インターネット中継について

- ・平成6年10月、議場にテレビカメラを2台設置し、庁舎1階の市民ホール、議会理事者控室及び執行部控室の3カ所のテレビモニターで放映開始。
- ・平成22年第1回定例会（平成22年2月26日開会）から、インターネットライブ中継を開始。
- ・平成25年第1回定例会（平成25年2月1日開会）から、インターネット録画中継を開始。
- ・平成28年第4回定例会（平成28年12月2日開会）から、インターネット中継（ライブ・録画）の配信方法をYouTubeへ変更。

## 鴨川市議会事務局

〒296-8601

千葉県鴨川市横渚1450番地

TEL : 04 (7093) 7825

FAX : 04 (7093) 7848