

# かもがわ

発行 鴨川市議会報編集委員会  
〒296-8601 鴨川市横道1450番地 電話04(7093)7825  
ホームページアドレス <https://www.city.kamogawa.lg.jp/>

# 議会だより

令和5年(2023年)

11月15日

第75号

## ORCA KAMOGAWA FC



# 2023プラスなでしこリーグ1部 CHAMPIONS

2023プラスなでしこリーグ1部

女子サッカーなでしこリーグ1部「オルカ鴨川FC」

## 発足10年目で悲願の優勝!!

皆さんと共に、地域と共に歩んできた10年目の節目のシーズン。優勝の喜びを皆さんと分かち合えたくも嬉しいです。日頃からチームを支えてくださったすべての皆さまに感謝申し上げます。

今後、皆さんから必要とされる存在になれるよう頑張っていきます。

オルカ鴨川FC 北本綾子GM



### 第3回定例会の主な内容

- 議案質疑 …………… 2
- 議案等に対する討論 …… 2
- 常任委員会の審査内容 …… 4
- 一般質問 …………… 10
- 議決結果 …………… 17
- 賛否の公表 …………… 17
- 中学生だより …………… 18



## マチアロ

マチを好きになるアプリ  
※広報紙をスマートフォンやタブレットで



本拠地の鴨川市陸上競技場で優勝を喜ぶ選手たち。

一般質問議員11人の様子をインターネット (Youtube) で録画放映しています。「市政を問う」コーナーのQRコードから、ぜひご覧ください!

©ORCA Kamogawa FC



# 令和5年度一般会計補正予算など15議案を可決・認定

令和5年第3回定例会は、9月1日から9月28日までの28日間の会期で開かれました。

この定例会では、市長から提出された15議案が、全て原案のとおり可決・認定されました。

9月6日・7日・11日には、11人の議員が登壇し、市政全般に関する一般質問を行いました。

また、9月11日及び28日には、庄司朋代議員・福原三枝子議員・佐久間章議員・杉田至議員・本吉正和議員・秋山貢輔議員・藤本省幸議員・石川弘白三議員が議案に対する質疑を行いました。

## 9月定例会

### 議案に対する質疑

◎議案第51号 鴨川市一般職の職員の給与等に関する条例及び鴨川市会計年度任用職員の報酬、期末手当及び費用弁償に関する条例の一部を改正する条例の制定について

**問** 今般の改正は、コロナ感染症が5類に移行したことと関連があるのか。  
**答** 新型コロナウイルス感染症の感染症法上の位置づけが2類から5類に移行したことに伴い改正

された人事院規則に準ずるもの。

**問** 対象者は、国保病院の職員以外にも想定があるのか。  
**答** 国保病院の他、健康推進課の職員も想定している。

**問** 改正前に3000円及び4000円の支給対象となった職員はそれぞれ何名で、支給額は幾らか。  
**答** 令和3年3月21日から令和5年5月16日までの間の合計は、3000円支給対象が延べ341

人、支給総額は102万3000円。4000円支給対象が延べ1359人、支給総額は543万6000円。

**問** 発熱外来での対応はどちらの区分になるのか。  
**答** 対象となる作業は、患者の検体採取、診察、使用したリネン、ごみの処理等で、支給額の区分は、作業の内容ではなく、従事した時間が1時間未満は3000円、1時間以上は4000円となる。

人、支給総額は102万3000円。4000円支給対象が延べ1359人、支給総額は543万6000円。

### 討論

反対 藤本 省幸 議員

他の感染症を含めて、医療機関のひっ迫が起きた際の職員への賃金補償を行う観点から、防疫手当は3000円を維持すべきであり、1500円に減額することに反対する。

◎議案第52号 鴨川市廃棄物の減量化、資源化及び適正処理等に関する条例の一部を改正する条例の制定について

**問** この処理手数料の改定により、市の収入はどの程度増額になるのか。  
**答** 事業系ごみは、10キ



ログラム当たり160円で年間4500トンの処理量とすると、約1800万円の手数料の増が見込まれる。

**問** 令和6年4月1日の施行までの周知方法は。  
**答** 収集運搬許可業者に説明し、併せてホームページや広報誌で周知する。

◎議案第59号 工事請負契約の締結について(旧鴨川市市民会館解体工事)

**問** 旧市民会館の解体工事と、隣接する旧市営プール解体工事を別々に発注することとした経緯は。  
**答** 旧市民会館解体工事は、国の観光地・観光産業再生・高付加価値化事業補助金を活用して実施するもので、その事業限度額は1事業2億円となっている。これに、旧市営プールの解体工事を加えると、これを超えてしまいが、別々に発注したほうが経費面で有利であったため。

事業系ごみは、10キ

◎議案第60号 令和5年度鴨川市一般会計補正予算(第5号)

**問** このたびの台風13号による農地等災害復旧費補助金は、本予算可決前に復旧工事を施工した場合にも対象となるのか。

**答** 事前着工した場合にも対象としたい。

◎認定第1号 令和4年度鴨川市一般会計歳入歳出決算の認定について

**問** 不動産売却収入で、634平方メートルの宅地を487万6603円で売り払っているが、坪単価約2万5000円で極めて安価である。価格を引き下げる特殊要因や使用制約などの条件があるのか。

**答** 宅地の他、用悪水路敷、赤道敷、公衆用道路敷も含む。さらに、敷地内に農業用パイプラインが敷設されており利用が極端に制限されるため、千葉県安房農業事務所と協議し、一定の条件を付

する条件付公募型指名競争入札を実施した。なお、不動産鑑定評価を行い、市場性等を総合的に勘案し、2割減の340万5000円と評価された。

**問** 複雑な権利がついているなら、整理してから売買するのが鴨川市としての誠意ではないか。適切な行政事務と言えるのか。

**答** 入札希望者は、条件を確認した上で参加した。もともと購入希望者があり、市としては未利用財産だったので、公募して処分したものの。

**問** し尿処理施設建設基金は、前年度末現在高591万5000円のまま、増減がない。以前、行政一般質問で施設設備の老朽化を指摘したところ、令和12年度には新たな施設を稼働させる必要があること、また、総事業費は約35億4000万円が見込まれ、建設基金への計画的な積立てを実施す



昭和57年に建設され、老朽化している鴨川市衛生センター

るとの答弁を得たが、積立てがない理由は何か。

**答** 令和4年度の実質収支額は7億2670万円となっているが、実質単年度収支は2億9183万3000円である。さらに、地域振興基金から3億8000万円を取り崩しているのので、これを控除すると、8816万7000円のマイナス収支である。このような厳しい財政状況を勘案し、同基金への積立ては行わなかったもの。

公の場で責任を持って答弁したことは、真摯に取り組み、実現していくべきと考えている。令和4年度は、積立てができなかったが、今後、実施していきたい。

**問** 鴨川漁港親水性防波堤等管理委託料240万円は、鴨川フィッシュアリーナのトイレ及び防波堤等の清掃、点検業務等の委託か。

**答** 同施設内の転落防止





柵や救命浮輪などの安全施設、及び施設の維持管理、点検等の業務等である。

**問** この委託料は、令和3年度決算では173万円だが、令和4年度の金額との違いの理由は。

**答** 令和3年度は、業務委託期間が令和3年7月12日から令和4年3月31日までと短かったもので、業務内容に相違はない。

**◎認定第2号 令和4年度鴨川市国民健康保険特別会計歳入歳出決算の認定について**

**問** コンビニ収納サービスは、利用件数も収納金額も増加している。今後も収納率を上げていくため、さらなる方策について検討しているのか。

**答** 全国の地方税統一QRコードを活用し、すでに本市でも導入している固定資産税及び軽自動車税種別割と同様に、パソコンやスマートフォンでの納付を令和6年から可

能にしたい。

## 常任委員会の 審査内容

各常任委員会に付託された議案の審査内容の主なものを掲載します。

### 予算常任委員会

**◎議案第53号 令和5年度鴨川市一般会計補正予算(第4号)**

**問** ふるさと納税について、登録を増やそうとするポータルサイトは。

**答** ふるなび、JREM ALLに加え、さとふる一休.comの追加を予定している。

**問** 返礼品のヒット商品を開発して安定的な供給が重要と考えるが。

**答** 鴨川観光プラットフォームと連携し魅力ある返礼品の造成や積極的か



つ継続的・安定的な返礼品の提供に努める。

**問** 旧鴨川市域の観光街路灯の撤去本数は。

**答** 614本のうち灯具や本柱等の破損状況が特に著しい31本を撤去する。

**問** 撤去後の対応は。

**答** 防犯上の問題等がある場合には、防犯灯の設置について検討する。

**問** 市道貝渚大里線、花房工区の工事延長は。

**答** 終点側約75メートルの花房工区のうち、未整備の約40メートル区間の整備を進める。

**問** 部分的な供用開始はあるのか。



市道貝渚大里線と県道千葉鴨川線の接続箇所（JA西条給油所付近）

**答** 今年度内に花房工区の完了を目指しており、主要地方道鴨川保田線から千葉鴨川線区間の供用開始を予定している。

**問** 市道と鴨川保田線、千葉鴨川線の2か所の交差点について、信号機の設置や一時停止の規制がなされるのか。

**答** 市道と鴨川保田線の交差点については、供用開始時に信号機の設置を公安委員会へ要請している。また、千葉鴨川線との接続部は暫定供用となるが、最終的な交差点形状は千葉鴨川線に右折レーンを設置し信号機を設置することになる。

**問** 旧江見小学校跡地活用事業について、アスベスト対策等として、解体工費が約1700万円増となったが、総額の中で設計変更があるのか。

**答** 様々なご意見を集約し、公民館機能を維持しながらコストカットについて検討している。

**問** 人口が減っていく中で、このような大きい施設が必要なのか。

**答** 745平方メートル程度からもう少しコンパクトにすることを検討している。

**問** 施設規模等の設計変更は、市民への説明が必要ではないのか。

**答** 定期利用団体や地域の皆様などへ図面等を示して説明し、理解をいただいているから実施設計の発注を考えている。

**問** 公民館では、市民活動や福祉活動等は利用対象外となり得るが、その方々への対応は。

**答** 市民活動団体や地区

社協等が利用できる多目的室を設けて行く。

**問** 地区別説明会への出席者が少なかったが、心配はないのか。

**答** いただいた意見を反映した形での住民説明会を改めて開催する。



**反対** 施設規模や12億6500万円も大きすぎるので、もっと縮小していただきたい。公民館は全地域にあったほうが良いし、いろいろな意見を大事にしながら推進されたい。

**賛成** 基本設計の段階で、市民の皆様にご説明し、理解を得たうえで推進することに加え、総事業費は12億6500万円以内で施工することなど、執行部から答弁のあった以上の2点について順守し、誠実に実施していただきたい。

だきたい。

### 決算常任委員会

◎認定第1号 令和4年度鴨川市一般会計歳入歳出決算の認定について

**問** 市民税の滞納繰越分が増えた理由は。

**答** 新型コロナウイルス感染症による助成金等が、課税所得となり課税額が増え、未済額も比例して増えたもの。

**問** 滞納の回収に、給与の差押えを行なっているのか。

**答** 調査の上、実施している。

**問** 旧小湊中学校、旧小湊幼稚園、旧ひかり保育園の活用に資する調査の内容と結果は。

**答** 建築基準法等の法的規制の観点から、実現の可能性の検証作業や現地調査を行い、小湊まちづくり会議等でまとめられた活用イメージの実現は、難しいという結論になった。

**問** 要支援者支援事業について、対象者の把握は、どのようにしているのか。

**答** 避難行動要支援者、要介護者の対象者は、要介護3以上、身体障害者手帳1、2級、75歳以上

の独居の方などで、約4500名。その中で、土砂災害警戒区域内の900名の名簿作成に取り組んでいる。

**問** 市の入浴施設の利用状況と、今後の運営は。



江見老人憩いの家





**答** 江見老人憩いの家の入浴利用者は、年間3993人。福祉センターは、年間4706人。今後は、受益者負担の適正化の観点から利用料の徴収や指定管理者制度の導入についても検討する。

**問** 新型コロナウイルス予防接種事業のコールセンター設置委託は、各地で不正請求があったが、本市は状況確認をしたのか。

**答** 本市には、不正請求は無かったと確認が取れている。

**問** ハローワークの設置要綱により、1年間の就職件数が260件未満の施設は廃止となるのか。

**答** 本市の就職件数は290件。過去3年間の平均が260件を下回った場合に、廃止検討の対象となる。

**問** 有害鳥獣対策事業の地域おこし協力隊の評価は。

**答** 猟友会の指導のもと

捕獲業務、地域の草刈りや防護柵設置、ジビエ肉の活用やサル被害調査などを行っており、捕獲従事者の高齢化や後継者不足に対し、今後の活動が期待される。

**問** 認定農業者農業用機械等整備事業補助金の実績は。また、令和6年3月の制度失効後の対応は。

**答** 200万円以上の農業機械等の購入補助金で、費用の10%、20万円を限度とし、6名に交付した。農業の担い手の高齢化及び後継者不足に対応した補助金であり、今後の対応を検討する。

**問** ナラ枯れ被害対策事業委託料が前年度より1000万円ほど増加した理由は。

**答** 危険木の伐採を、令和3年度は2か所、令和4年度は10か所実施した。内浦地区、天津地区、林道天津線、竜ヶ尾トンネル付近、浜荻及び江見東真門などで、合計37本と

550立方メートル。

**問** 水産業振興補助事業の3事業の補助金の内容は。

**答** ハマガリの放流、漁業者の共済掛金の一部補助、鴨川市漁業協同組合のフォークリフト購入費用の一部を助成した。

**問** 里山オフィスは前年度と同じ7団体が入居しているが、年間使用料が減少している理由は。

**答** 令和4年度中に入れ替えがあり、6か月間使用が無かったため。

**問** オフィスを満室とするための方策や周知活動は。

**答** 空き室状況について、市のLINEやSNSによる情報発信を検討する。

**問** 観光客誘致イベント支援事業の内容と入込数は。

**答** 鴨川市納涼花火大会4000人、江見納涼花火大会2022が4000人、天津小湊の連夜の花火大会2万人、棚田のあ



里山オフィス (旧大山小学校)

かり1万4050人、菜  
な畑ロード2023が2  
万7200人、日蓮のあ  
かり750人。

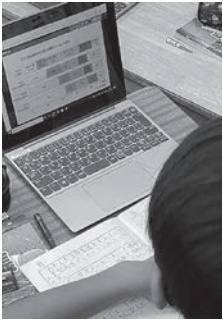
**問** 道路改修費用等の状  
況は。

**答** 認定市道は740キ  
ロメートルあり、安全で  
円滑な通行を確保するた  
め、小規模修繕や緊急的  
な案件について、舗装版  
や路肩、側溝、排水路、  
道路反射鏡等の修繕、災  
害に対応した26か所を含  
め、243か所の道路修  
繕を行った。

**問** 消防団詰め所等の老  
朽化が進んでいる。各分  
団からの聞き取り状況は。

**答** 随時報告を受け、予  
算編成時期に再確認する。  
**問** 小学校教育のタブ  
レットの修理代を抑制す  
る取組は。

**答** 修理は延267台で



授業等で活用されている  
タブレットPC

ほとんどが落下による破  
損。持ち帰りには、必ず  
カバン等に入れることや、  
広い教室では机を追加し  
十分な作業スペースを確  
保するなどの対策をとっ  
ている。

**問** 社会教育費の学習バ  
スは、27年が経過し、修  
繕に必要な部品の調達が  
しにくくなっているのだ  
は。



劣化が目立つ移動教室バス

**答** 在庫がない場合は、  
オーバーホールした部品  
等を活用し、適切に修繕  
している。

**委員意見** 経年劣化、老  
朽化による事故も懸念さ

れる。早急に更新され  
たい。

**問** 今後、地域おこし協  
力隊をスポーツ関係で導  
入していく考えは。

**答** スポーツ教室等の需  
要動向を見つつ、検討す  
る。まずは現在の隊員が  
定住につながるよう支え  
る。

### 総務常任委員会

◎議案第51号 鴨川市一  
般職の職員の給与等に関  
する条例及び鴨川市会計  
年度任用職員の報酬、期  
末手当及び費用弁償に関  
する条例の一部を改正す  
る条例の制定について

**問** 附則第9項において、  
新型コロナウイルス感染症  
が、改正後、特定新型  
インフルエンザ等に変更  
となるが、どのようなも  
のが対象となるのか。

**答** 新型インフルエンザ  
等とは、指定感染症・新  
感染症・新型インフルエ  
ンザ等感染症の3つであ  
り、そのうち、新型イン

フルエンザ等感染症とは、  
新型インフルエンザ感染  
症・再興型インフルエン  
ザ感染症・新型コロナウイルス感  
染症・再興型コ  
ロナウイルス感染症の4  
つの感染症である。そし  
て、政府対策本部が設置  
されたものうち、市長  
が定めるものが「特定新  
型インフルエンザ等」で  
あり、市長が定めるもの  
については、今後、人事  
院規則に準じて定める。

**問** COVID-19感  
染症である、新型コロナウイルス感  
染症は、改正後  
の特例の対象となるのか。

**答** 現在、5類感染症に  
位置付けられているため、  
特定新型インフルエンザ  
等には該当しないことか  
ら、附則第9項に規定す  
る手当の対象とはならな  
い。

**問** 特定新型インフルエ  
ンザ等対策派遣手当とは、  
どのような場合に支給さ  
れるのか。

**答** 本市の要請に応じて、

県または、他の地方公共  
団体の職員が、特定新型  
インフルエンザ等対策を  
行うために、住所または  
居所を離れて、本市に滞  
在する場合に本市が当該  
職員に対して、支給する  
もの。この派遣は、職員  
間におけるクラスターの  
発生や濃厚接触者に該当  
し、自宅待機となるなど、  
多くの職員が出動できな  
くなり、本市がその機能  
を十分に果たせなくなっ  
た時などに要請すること  
が想定される。

### 建設経済常任委員会

◎議案第57号 令和5年  
度鴨川市水道事業会計補  
正予算(第1号)

**問** 基幹水利施設ストッ  
クマネジメント事業1億  
6665万7000円の  
事業内容と県へ支出する  
負担金の割合等は。

**答** 平成11年度に供用開  
始した保台ダムの設備機  
器を更新するもので、ダ  
ムを監視操作するための





計装設備機器、管理に必要な計測機器、遠隔監視に必要な遠方監視装置、流量計や水位計などの計装機器、受変電設備や非常用発電設備等の電気・計装設備の更新と事務費が計上されている。令和5年度に契約、令和6年度、令和7年度で工事を実施する予定。

負担金額は、農業用水と水道用水共通の利用施設分については、県が71%、鴨川市が29%の比率に基づき算定し、その額に事務費が加算される。

◎議案第58号 令和4年度鴨川市水道事業会計利益の処分及び決算の認定について

**問** 令和4年度の給水人口が前年度対比で475人減少しているが、給水戸数は前年度対比で86戸増加している要因は何か。  
**答** 人口の減少は自然減や市外への転居によるものと考えている。また、給水戸数の増加は、核家

族化に伴う新たな住宅の取得や転勤、移住等により休止していた住居への入居が考えられるが、令和4年度においては、浜荻地区に新たに建設された施設への入居による増加が77戸あり、これは給水戸数増加の約9割に当たる。

**問** 経常収支比率や料金回収率といった数値が年々縮小している主要因と改善への方策は。

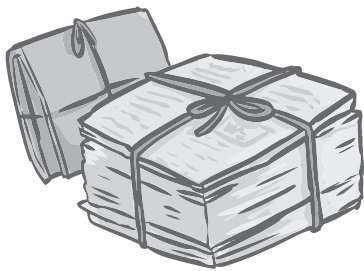
**答** 主要要因は、収入面では令和3年度は大口需要者の加入に伴い加入者負担金が増加したが、令和4年度は加入者負担金の減少や一般家庭及びリゾートマンション等の使用水量が減少した。しかしながら、アフターコロナによる観光産業の回復と考えられる使用水量の増加により、事業収益としては横ばい傾向となっている。一方、支出においては、物価上昇に伴う動力費や薬品費の増

## 文教厚生常任委員会

◎議案第52号 鴨川市廃棄物の減量化、資源化及び適正処理等に関する条例の一部を改正する条例の制定について

**問** ごみ処理手数料の見直しは、ごみの減量化等を改めて見直すきっかけとなるが、事業者の皆さんに協力していただきたいことは。

**答** 雑がみを分別することによる資源化には一層の協力をお願いしたい。また、食品残渣、厨芥類を堆肥化したり、乾燥する等、様々な手法について検討していただきたい。



◎議案第54号 令和5年度鴨川市国民健康保険特別会計補正予算(第1号)

**問** 国民健康保険税3740万円の減額理由は。

**答** 本算定日である令和5年7月1日において、当初予算編成時点から、加入世帯数で386世帯、被保険者数で608人減少したため。

◎認定第2号 令和4年度鴨川市国民健康保険特別会計歳入歳出決算の認定について

**問** 保険給付費は、ここ数年減少傾向にあるが、その要因は。

**答** 新型コロナウイルス感染症の蔓延による受診控えと推測される。今後は増加に転じることが見込まれる。

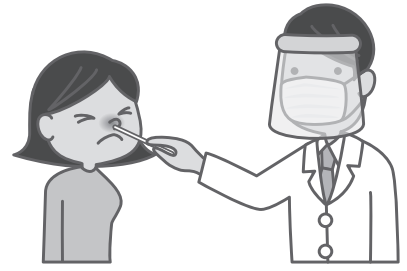
**問** 新型コロナウイルス感染症が2類から5類に移行したことによる、今後の医療費の自己負担はどの程度か。また、国民健康保険特別会計への影響は。

加、老朽化施設の修繕費の増加や設備投資による減価償却費は増加傾向で進むものと想定している。改善のための方策として、水道料金の改定による比率の改善が必要となると考えるが、現在実施している隔月検針等の費用削減に資する取組みの効果を確認しながら、料金改定の内容や時期について検討しつつ、安房地域の末端給水事業体の統合までの間、高料金対策の補助金を有効活用し、費用削減に寄与する事業や業務改善に取組み事業運営していく。

**問** 法定耐用年数40年を超える管路の割合が増えてきているが、管路更新に係る1メートル当たりの更新経費は。

**答** 令和3年度単価は1メートル当たり14万円程度、材料費等の比較で概ね13%上昇しており、令和4年度は15万8000円程度となる。





**答** 検査費用や入院費用も含め原則保険診療の対象となり、患者は3割負担、保険者は7割負担となる。高額な感染症治療薬については、9月末までは全額公費負担となるが、10月以降、治療薬の公費負担がなくなる場合、厚労省の試算によると、5類移行時点で、初診料等2590円から、検査費用等の負担増により4170円となるものが、さらに3万2470円となる場合も出てくるとされている。特別会計への影響については、半年間で約1824万円の負担増と見込んでいる。

◎認定第3号 令和4年

度鴨川市介護保険特別会計歳入歳出決算の認定について

**問** 居宅介護福祉用具購入費及び介護予防福祉用具購入費について、それぞれの申請件数及び主要な購入品目は。

**答** 居宅介護福祉用具購入費の申請件数は166件、介護予防福祉用具購入費の申請件数は40件で、購入品目は、どちらもシャワーチェアなどの入浴補助用具、ポータブルトイレなどとなっている。

**問** 居宅介護住宅改修費及び介護予防住宅改修費の申請件数及び主要な改修内容は。

**答** 居宅介護住宅改修費の申請件数は118件、介護予防住宅改修費は47件で、改修内容は、どちらも、手すりの設置、段差解消などとなっている。

◎認定第5号 令和4年度鴨川市病院事業会計決算の認定について



手すりの設置など介護保険における住宅改修の一例

**問** 令和3年度と比較して、入院患者数、入院収益、外来患者数、外来収益とも増えているがその理由は。

**答** 医師・看護職が増員となり、救急患者の受け入れ増加と全病床の稼働に対応できるようになったこと、新型コロナウイルス感染症の拡大に伴い発熱外来患者が増えたことが主な要因である。

**問** 今後どのように人材確保を図っていくのか。

**答** 現在、配置されている千葉県地域枠の2名の医師の継続配置を県に要望するとともに、旭中央病院や千葉大学等から臨床研修医や学生の実習等を受け入れている。看護師職については、看護必要度の高い患者の増加に対応できる配置を目指していく。





## 問 管理不全な空き家については早急な対応が必要では

答 具体的な対策を進め、空き家の解消に努める



明政会  
松井寛徳 議員



一般質問  
録画放映

問 特定空家等の判断基準は。

答 空家等の状態を大きく3つの段階で判定するもので、1つ目の段階では、そのまま放置すれば倒壊等著しく保安上危険となるおそれのある状態のもの、2つ目として、そのまま放置すれば、著しく衛生上有害となるおそれのある状態のもの、さらに、この判定でも候補とならないものは、3つ目の判定に移り、適切な管理が行われていないことにより、周囲の景観と著しく不調和な状態であるとの判定であれば、特定空家等の候補となる。

問 特定空家等は認定しているのか。

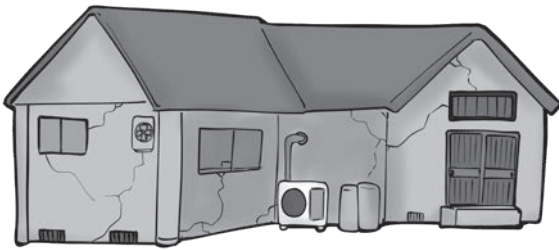
答 3件の空き家について、審議会に諮り、本年8月に特定空家等に認定した。

問 今後の空家対策等は。

答 認定した特定空家等については、法に基づく手続を進めていく。

また、特定空家等候補となることが見込まれる空き家についても、特定空家等への認定を進め、危険な空き家の解消に向けた取組を進めていく。

今年度は、空家等の適正な管理のお願いと、空き家バンク制度に関するパンフレットを作成する予定。



## 問 学校での児童生徒の安全安心について

答 通学路、敷地内とも関係機関、地域連携で安全確保



明政会  
高橋和夫 議員



一般質問  
録画放映

事故防止、防犯防災面から安全対策は

問 生徒児童の通学路の安全安心に関し、点検と対応は。

答 「鴨川市通学路交通安全プログラム」を策定し鴨川警察署、安房土木事務所、鴨川交通安全協会、鴨川市公立学校PTA連絡協議会、学校、都市建設課、学校教育課の7つの関係機関で構成する「通学路安全推進会議」を開催し、通学路の危険箇所の状況と対策について協議を継続的に行っている。「通学路合同点検」を実施し具体的な安全対策を実施している。

近年野生動物をより身近で見かける、安全対策は

問 西条小学校校庭では、キヨンによる糞が一面に散在、対応と安全対策は。

答 イノシシ、サル、シカ、キヨン等に遭遇した場合の対応は小中学校で指導している。また、マチコミメールや学校だよりで注意喚起している。西条小学校での糞対応は、専門家による対策相談及び侵入防止ネットの設置により激減し被害は概ね解消。

問 安全安心に対する地域との連携は。

答 青少年の健全育成に、学校と家庭、地域、関係機関等の連携強化に努めている。青少年育成団体をはじめ関係機関とのさらなる連携強化を図りながら、子どもたちの安全で安心な環境づくりをしていく。



西条小学校に張り巡らされた防護ネット



## 問 再度伺う。新たな市民会館建設の検討組織の設置をいつ決定するのか

答 あらゆる面から検討し、新たな施設の基礎資料を今年度中に作成する



公明党  
福原三枝子 議員



一般質問  
録画放映

**新たな市民会館建設への道筋づくりについて**

問 教育長にも再度伺う。希望に満ちた鴨川づくりには新たな市民会館が必要だと。その必要な内容は、

地域の文化・芸術活動で、支援・触れる機会を創出することは文化行政の責務である。第三期鴨川市教育振興計画には、新たな拠点の整備について、市長部局と共に進めると記載。

答 令和4年度に立ち上げ、検討作業、資料の取りまとめを行っている市民会館調査研究プロジェクトチームのメンバーは、

管財契約課・生涯学習課職員と教育次長と企画総務部長。

問 公民館再編方針の説明会でのご意見等は、

公民館廃止の場合は、交通手段を考えて。中央公

民館を複合化する際は、市民会館も建てて、等々。

問 海辺のブランドデザインパブリックコメントの結果は、

津波避難機能を備えた立体駐車場、新たな市民会館建設、ユニバーサルビーチ構想の実現、アクセス向上のための道路拡張等々。

選挙投票時における「投票支援シート」導入について

問 公職選挙法の「代理投票」について。

病気等の事由により自ら候補者の氏名等を記載できない選挙人に代わり投票管理者が定めた補助者が記載する支援。

提案 具体的に作成されている投票支援シートの導入を提案する。

公民館廃止の場合は、交通手段を考えて。中央公



鴨川少年少女合唱団  
40周年記念コンサート  
(南総文化ホール：館山市)

## 問 陸上競技場・野球場の改修の方向性と改修費は

答 14億4800万円が見込まれ財源確保が課題



自由民主至誠会  
佐久間章 議員



一般質問  
録画放映

令和4年度に基本設計費を予算化した陸上競技場屋根及び野球場改修の内容と、どのような財源を想定していたのか。

また、他施設の改修費の見込み額は、

陸上競技場の屋根は、令和元年の台風により、屋根膜が破損し復旧を望む声や、解体は慎重に進めるべきとの意見を受け、調査の結果躯体鉄骨は健全であり、新たな屋根の設置も可能とのことから、工法により約5500万円から2億1900万円と試算している。

野球場の主要な工事は、スコアボード及びバックスクリーン、防球ネット、フェンス、その他スタンド建物の一部改修工事等で、約9億5800万円と試算している。

財源は、スポーツ振興くじ助成金のほか、合併特別債の活用も検討したが、老朽化に伴う改修であることから活用は困難であると判断した。新たな財源を模索する。

陸上競技場は、令和7年3月末に第3種公認の更新期限を迎えるため調査を実施し、トラックのウレタン等の張替えが必要であり約2億7100万円と試算している。

文化体育館は30年以上が経過し雨漏りや照明のLED化への改修時期に来ており修繕箇所整理と概算工事費の算出を検討している段階。

Web閲覧板の創設

ホームページにWeb閲覧板を設けては、

トップページにWeb閲覧板の項目やバナー等を作成するなどの工夫をし、

回覧板の内容を閲覧できるように改善する。

鴨川市からのお知らせ

各地区に「国語」(配布)をお願いしている市からのお知らせを、ホームページでも見ることが出来ます。

WEB閲覧板

各地区に「国語」(配布)をお願いしている市からのお知らせを、ホームページでも見ることが出来ます。

WEB閲覧板

各地区に「国語」(配布)をお願いしている市からのお知らせを、ホームページでも見ることが出来ます。

WEB閲覧板

各地区に「国語」(配布)をお願いしている市からのお知らせを、ホームページでも見ることが出来ます。

WEB閲覧板

各地区に「国語」(配布)をお願いしている市からのお知らせを、ホームページでも見ることが出来ます。

WEB閲覧板

各地区に「国語」(配布)をお願いしている市からのお知らせを、ホームページでも見ることが出来ます。

WEB閲覧板





## 問 福島原発処理水の海洋放出、市長は、どう考えるか

答 漁業に対する風評被害について、大変危惧している



無所属  
本吉正和 議員



一般質問  
録画放映

福島第一原発処理水放出について

**問** 漁業者等の生活を守るために、市長は今後どのような行動をとるつもりか。

**答** 鴨川の海産物は新鮮で美味しい、そして、何よりも安全であることを改めて発信していく。

風評被害で損害が出た場合、国や東京電力は支援や損害賠償をするとのこと。その動向を注視し、必要であれば近隣自治体の首長とも連携して、国や東京電力に補償に対する要望を行っていく。



## 第9期介護保険事業計画について

**問** ヤングケアラーをどう把握し、彼らが勉強や部活動にもう少し時間を使えるようにするにはどうしたらよいか。

**答** 介護保険事業計画策定のための調査で、利用者の家族にヤングケアラーがいると回答した介護サービス事業所が全体の8%弱あることから、市内にはヤングケアラーが潜在的にいと推察される。ケアプランを作成する介護支援専門員や訪問調査を行う認定調査員が訪問の際に、ヤングケアラーの確認を行うことが有効である。

ヤングケアラーを確認した場合、民生委員や社会福祉協議会、教育委員会、児童相談所等と連携を図り、介護に追われるヤングケアラーに対して、勉強や部活動に影響を与えることがないよう、負担軽減につながる介護サービスや、行政サービスにより支援していく。

## 問 鴨川市社会福祉協議会との連携について

答 地域共生社会の実現を共に目指していく



かもがわ倶楽部  
秋山貢輔 議員



一般質問  
録画放映

鴨川市社会福祉協議会について

**問** 職員数は。

**答** 8月末現在、正職員数が14名、パート、有期契約等の職員が110名で、124名の職員で運営している。

**問** 主な事業について。

**答** 生活福祉資金貸付、フードバンク、ボランティア活動支援などの地域福祉推進事業、介護保険サービス事業、鴨川市福祉作業所の運営、市内4つの学童クラブの運営、安房地域権利擁護推進センターの運営、高齢者安否確認事業、また災害時には、災害ボランティアセンターの運営など、多岐にわたる事業を実施している。

**問** 鴨川市からの補助金(委託料含む)について。

**答** 令和4年度決算で、一

**問** 令和元年の災害時の実績は。

**答** 一般ボランティア1304名を含む、多くのボランティア団体に、907件のニーズに対応していただいた。

**問** 災害ボランティアセンターの立ち上げ訓練は、行政側が積極的に関わるべきでは。

**答** 関連団体及び関係各課と調整しながら、災害ボランティアセンターの合同訓練を実施したい。



台風13号で流出した土砂を撤去する災害ボランティア

## 問 誰でも利用できる産前産後支援の充実を求めるが

答 さらなる環境整備と支援体制の強化を図っていく



無所属  
福岡 梓 議員



一般質問  
録画放映

### 子育て支援について

**問** 令和元年の母子保健法改正により市町村に努力義務が課せられたが、鴨川市の産後ケアの現状は。

**答** 既存事業のさらなる強化が必要である。支援拠点として「(仮称)こども家庭センター」の整備を進めている。きめ細かな支援ができるよう、環境整備と支援体制の強化を図ってきたい。

### 学校給食の主食について

**問** 周辺の自治体は完全米飯や週一日パン食のところが多い。鴨川市は週2日パン食だが地域農畜産物を買いたい支えるという観点でもパン食を減らすことに意義があると考えるが。

**答** 地産地消の取組や栄養面など、様々な角度から米飯とパンの割合について検討していきたい。



### 給食費について市の一般財源の負担を増やし保護者の負担を増やすことなく給食の質を維持するというような考えはあるのか。

**答** 質は維持したまま、子育て支援という観点から現行どおりの徴収額を考えている。引き続き市の一般財源を充当し、学校給食費は現状のままこれまで同様の質と量を確保した給食を提供していく。

### 魅力体験広場内の休憩棟について

**問** 市民や観光客の憩いの場として設置されたはずだが、現在の運営はどのようなになっているのか。

**答** 訪れた方が利用しやすい環境が整っていないため、利用者が少なかった。今後はさらなる利便性や快適性の向上に努めていく。

## 問 舟艇オーナーの意向に沿って占用許可申請を

答 まだ使用合意の条件が整っていない、謝罪が先



日本共産党  
藤本省幸 議員



一般質問  
録画放映

### 長狭高校前に右折レーンの設置を

**問** 交差点改良の用地確保の進捗状況を伺う。

**答** 時差式信号機の設置について相談した結果、過去に県警本部の調査では渋滞は解消されず、安全かつ快適な交通の確保は見込めない。

### 小中学校の生理用品の準備状況は

**問** 養護教諭や管理職との相談の結果は。

**答** 遅くとも二学期中には、生理用品を設置するための最終調整を図るとともに、準備を進めていく。

### フィッシャリーナ鴨川について

#### 説明会の内容は。

**答** 運営を行うにあたり必要な漁港施設の占用許可等が、県から得られていない状況について説明会を開

催した。オーナーの皆様からは、「有限会社KGMとの関係をしっかり整理して欲しい」「占用許可を早く取得して欲しい」等ご意見・ご要望を頂戴した。  
**要請** 舟艇オーナーの意向を尊重し占用許可が取れるよう要請する。



### 池田地区のメガソーラーについて

**問** 休止届が12月31日まで出ているが再開の動きはあるのか。

**答** 事業者は再開に向けて調整段階であるが、林地開発行為再開届は提出されていない。

#### 意見

私は、自然破壊してまで行う事業ではないと考えているので、これからも動向を注視していきたい。





## 問 現在の選定方法は事務執行の権原が無いのでは

答 改めて市民への説明や意見を伺う機会を設ける



無所属  
杉田 至 議員



一般質問  
録画放映

**問** 民主主義的な住民自治は、住民の意思に基づいて行われるべきものである。旧キャンパス跡地の利活用について、市民の意思が全く反映されない現在の進め方は、そもそも事務執行の権原が無いのではないのか。

**答** 市と大学側の職員で組織する委員会の選定事業者をもって市の決定とするのではなく、改めて市民への説明や意見を伺う機会を設ける。

**意見** 旧キャンパス跡地の利活用に係る土地の面積は約16万平方メートル、市民の20年間に及ぶ債務負担によって取得した当該土地の取得価格も約28億円余に上るものであり、この土地の利活用は本市の極めて重要な政策課題である。

先の定例会でも申し上げたとおり、市民に存する財

産を保全し、これを本市の活性化や地域振興につなげて欲しいという切なる願いとは裏腹に極めて限定的な情報提供や形ばかりの状況説明、すべてが事後報告で、意思形成過程での市民の関与が皆無という状況のなかに、その結果に係る賛否を問われたとしても、これを追認することは到底できない。

市政運営に係る政策判断や意思決定は、市民の参画のもと、市民の意思に基づいて行われることが住民自治であり、地方自治の本旨であることを改めて認識し、本件利活用事業に係る事務手続きの速やかな是正を求めるものである。



市民不在の選定作業が進む旧キャンパス跡地

## 問 遺族に必要な手続きをまとめた冊子等は作成されているか

答 おくやみ手続きガイドブックを作成し配布している



無所属  
佐藤和幸 議員



一般質問  
録画放映

**死亡・相続ワンストップサービスについて**

**問** おくやみコーナーなどのワンストップコーナーの設置の考えはあるのか。

**答** 設置スペースの確保や、専門の人員配置等、現時点で専用のコーナーの設置は難しい。

一方で、市民生活課の窓口は既に総合窓口としての機能を有しており、おくやみ手続きガイドブックで案内している手続きの多くをこの窓口1か所で行うことができる。



おくやみ手続きガイドブック

**メガソーラー計画について**

**問** 有害獣対策の防護柵の設置で残置森林区域の形状変更を伴う場合、開発行為の変更許可が必要になるが、手続きを省くために害獣防除の実効性がなくなっている意味がない。

**答** 事業者も実効性のある設置を検討している。

今後事業説明会の開催の意向もあるので、地元要望等をしつかり把握するように申し入れる。

**問** 事業者構成に合同会社か二重三重に組み込まれているが、責任体制は明確になっているのか。

**答** 事業の施工体制の把握は、本市顧問弁護士と事業者の面談で確認している。その中で事業が途中で中止になった場合等の対応を考慮した具体的な責任体制を確認していく方針としている。

## 問 コロナで冷えた鴨川を夏の観光客で温め回復できたか

答 海水浴客は昨年比3割減、雇用は賃金格差で人手不足



無所属  
入江裕一 議員



一般質問  
録画放映

**問** 今夏の海水浴場や市の観光施設の入込状況は。  
**答** 海水浴場は、昨年比3割減。みんなみの里は、昨年比16%増。オーシャンパークは、1・6%増。  
【入込実数やコロナ前との比較は、録画放映参照】  
**問** 安房地域の雇用状況と課題については。  
**答** 有効求人倍率が（6月時点）安房地域は1・6倍と県内で一番高く、人手不足。課題は、賃金格差で木更津地域と比較して3万円を超える賃金格差。  
**問** 国家公務員も人材確保は、働き方改革が必須とのこと。本市役所は大丈夫か、「定期監査報告書」の指摘事項とその後への対応・改善の状況は。  
**答** 市職員は大切な財産で、市民の安全・安心を守るため、市民サービスの向



市役所庁舎の全景

上に不可欠なものと認識し、職場改善を図っている。【具体的な取り組みは、録画放映参照】  
**問** 文化財の保存はもとより、まちづくりや観光などに活用する「鴨川市文化財保存活用地域計画」の作成日程については。  
**答** 9月に市民アンケート。協議会及び審議会で10月に計画策定の進捗報告。来年2月に計画素案、5月に計画原案の提示。6月パブリックコメント。7月協議会で成案まとめ、審議会に答申。9月に計画案を文化庁に提出予定。

## 令和5年台風13号の豪雨災害により被災された皆様へ

このたびの台風13号の豪雨災害により被災された皆様に心よりお見舞い申し上げます。

本市では、台風13号により観測史上最大の雨量（記録的短時間大雨情報：12時間雨量＝294.5ミリメートル）を記録しました。市内では河川の氾濫による住宅の浸水や農地の崩落など大きな被害があったほか、一時約2,600軒が停電となるなどの甚大な被害が発生しました。

本市議会では、災害が発生した際に、被災市民の救援と被害復旧のため、非常時に即応した役割を果たすとともに、議員自らが迅速かつ適切な対応を図るため、地域における被災状況や被災者の要望等の情報収集に努め、議長（議会事務局）に報告し、特に災害対策本部設置時には、対応現場の混乱をさけるべく、情報の一元化を図るなど、市と連携し、その対応にあたらせていただきました。

このたびの豪雨災害によって、被害を受けられた皆様、被災地域の一日も早い復旧・復興に向け市議会も一丸となり努力してまいります。

鴨川市議会

鴨川市防災情報サイト

<https://www.city.kamogawa.lg.jp/site/bousai/>





# (仮称) 鴨川市総合運動施設交流棟建築工事の 工事請負契約の締結についてを可決

## 第1回 臨時会

令和5年第1回臨時会は、8月16日の1日間の会期で開かれました。この臨時会では、市長から提出された1議案が、原案のとおり全会一致で可決されました。

議案に対し、藤本省幸議員・杉田至議員・佐久間章議員が議案に対する質疑を行いました。

### 議案に対する質疑

◎議案第50号 工事請負契約の締結について(仮称) 鴨川市総合運動施設交流棟建築工事)

問 鴨川市総合運動施設交流棟建築工事は、予定価格3億9990万円、

工事期間を令和6年3月25日としているが、建設業界が取り組まなければならぬ労働環境の改善を加味しての工期の設定なのか。

答 労働基準法の改正により、建設業については、令和6年4月1日から罰則付きの時間外労働

規制が適用され、品質法の改正により、適正な工期設定が、発注者の責務として明確に位置づけられた。しかしながら、この規制の適用が令和6年4月1日からとなることから、本工事については、現在の基準における工期設定とする。

問 契約金額4億3945万円の交流棟建築は、国のデジタル田園都市国家構想交付金、約2億円弱が充当されるが、これを含めた建築事業費の財源内訳は。

答 当該交付金が1億8755万円、地方債が2億3930万円、一般財

源が1260万円となる。

問 当該交付金の趣旨に沿った具体的な事業内容は。

答 Wi-Fi環境等のインターネット回線の整備を行い、これにより合宿に来る方、試合に来る方、市民の方々等、利用者の利便性向上とデジタル社会

ル社会に対応した施設整備を図るものである。



(仮称) 鴨川市総合運動施設交流棟イメージ

## 委員会行政視察報告

### 総務常任委員会

(令和5年10月16日～17日)

◆対話による協働のまちづくりについて(静岡県牧之原市) 市内の県立高校と連携・協働し、地域リーダー育成プロジェクトを通して、「地域に誇りを持つ」、「将来、地域を担う」、「地域の課題解決に貢献する」を目的に、対話による協働のまちづくりを推進している。

◆「ふるさと納税を活用した関係人口創出」の取組みについて(静岡県富士宮市) 交流人口から「ファン」へ、地域と継続的な関わりをもつ人々を、ふるさと納税を活用して創出している。「モノ」から「コト返礼品」にすることで実際に訪れることで交流人口が生まれる。

◆泉南りんくう公園について(大阪府泉南市) 府から無償で市が借り受けた公園用地を事業者(大和リース(株))に無償で貸付設置管理許可の付与し、市費を一切投入せず、民間資金により都市公園を整備し、維持管理・運営を実施する独立採算型事業の現地視察を実施した。

### 文教厚生常任委員会

(令和5年10月5日～6日)

◆ごみの減量化施策等について(福岡県柳川市) 隣接市との可燃ごみの共同処理を契機として、「燃やすしかないごみ」と銘打つなど、市民へのごみ分別を促す動機付け施策を推進し、ごみの減量化に取り組んでいる。

◆市民病院における病院経営強化プランの策定等について(大分県豊後大野市) 行政担当と連携を強化し、公立病院経営強化プランを策定している。病院機能評価認定では、客観的視点を取り入れ医療の質の確保・向上を図っている。

### 建設経済常任委員会

(令和5年10月19日～20日)

◆UR都市機構初の陸上養殖について(兵庫県神戸市) 団地を活用した陸上養殖の「消費地立地型の完全閉鎖循環型陸上養殖システム実用化に関する研究」により、バナ

マイエビの養殖を始めた。

# 定例会議案等議決結果

## 【市長提出議案】

議案番号 (掲載ページ)	件名	付託先 委員会	委員会の 審査結果	本会議の 議決結果
議案第 51 号 (2・7 ページ)	鴨川市一般職の職員の給与等に関する条例及び鴨川市会計年度任用職員の報酬、期末手当及び費用弁償に関する条例の一部を改正する条例の制定について	総務	可決	可決 賛成多数
議案第 52 号 (2・8 ページ)	鴨川市廃棄物の減量化、資源化及び適正処理等に関する条例の一部を改正する条例の制定について	文教厚生	可決	可決 全会一致
議案第 53 号 (4～5 ページ)	令和 5 年度鴨川市一般会計補正予算 (第 4 号)	予算	可決	可決 全会一致
議案第 54 号 (8 ページ)	令和 5 年度鴨川市国民健康保険特別会計補正予算 (第 1 号)	文教厚生	可決	可決 全会一致
議案第 55 号	令和 5 年度鴨川市介護保険特別会計補正予算 (第 1 号)	文教厚生	可決	可決 全会一致
議案第 56 号	令和 5 年度鴨川市後期高齢者医療特別会計補正予算 (第 1 号)	文教厚生	可決	可決 全会一致
議案第 57 号 (7～8 ページ)	令和 5 年度鴨川市水道事業会計補正予算 (第 1 号)	建設経済	可決	可決 全会一致
議案第 58 号 (8 ページ)	令和 4 年度鴨川市水道事業会計利益の処分及び決算の認定について	建設経済	可決及び認定	可決及び 認定 全会一致
議案第 59 号 (2 ページ)	工事請負契約の締結について (旧鴨川市市民会館解体工事)	付託省略		可決 全会一致
議案第 60 号 (3 ページ)	令和 5 年度鴨川市一般会計補正予算 (第 5 号)	付託省略		可決 全会一致
認定第 1 号 (3・4・5・7 ページ)	令和 4 年度鴨川市一般会計歳入歳出決算の認定について	決算	認定	認定 全会一致
認定第 2 号 (4・8～9 ページ)	令和 4 年度鴨川市国民健康保険特別会計歳入歳出決算の認定について	文教厚生	認定	認定 全会一致
認定第 3 号 (9 ページ)	令和 4 年度鴨川市介護保険特別会計歳入歳出決算の認定について	文教厚生	認定	認定 全会一致
認定第 4 号	令和 4 年度鴨川市後期高齢者医療特別会計歳入歳出決算の認定について	文教厚生	認定	認定 全会一致
認定第 5 号 (9 ページ)	令和 4 年度鴨川市病院事業会計決算の認定について	文教厚生	認定	認定 全会一致

## 【報告】

陳情番号	件名	付託先 委員会	議決 年月日	本会議の 議決結果
報告第 3 号	令和 4 年度鴨川市の健全化判断比率について			
報告第 4 号	令和 4 年度鴨川市水道事業会計の資金不足比率について			
報告第 5 号	令和 4 年度鴨川市病院事業会計の資金不足比率について			
報告第 6 号	専決処分の報告について (損害賠償の額の決定及び和解)			
報告第 7 号	専決処分の報告について (損害賠償の額の決定)			

## 議員の議案等に対する賛否表

議案番号	議案内容	1	2	3	4	5	6	7	8	9	10	11	12	13	14	15	16	17	18	議決年月日	結果	賛成	反対
		福岡 梓	石川 弘白三	入江 裕一	高橋 和夫	藤本 省幸	秋山 貢輔	長谷川 倫秀	松井 寛徳	本吉 正和	杉田 至	佐藤 和幸	佐々木 久之	川股 盛二	川崎 浩之	佐久間 章	福原 三枝子	庄司 朋代	鈴木 美一				
議案第 51 号	鴨川市一般職の職員の給与等に関する条例及び鴨川市会計年度任用職員の報酬、期末手当及び費用弁償に関する条例の一部を改正する条例の制定について	○	○	○	○	×	○	○	○	○	○	○	○	○	○	○	○	○	○	R5.9.28	原案可決	16	1

※ ○は賛成、×は反対、欠は欠席、退は退席(棄権)、除は除斥、遅は遅刻、早は早退、「-」は議長を表します。

(注) 1. 議長は、過半数議決の場合は表決に加わりません。ただし、可否同数の場合は裁決権を行使します。また、特別多数議決の場合は、議長は議員として表決権を有しています。

(注) 2. 除斥とは、議会の審議における審議の公正を期するため、審議事件と一定の利害関係を有するため審議に参加することができない議員です。





