

資料 1

江見3地区学校施設等統合整備検討委員会

第1回会議資料

日 時 平成25年7月18日(木)
午後7時から
場 所 鴨川市役所 7階会議室

鴨川市教育委員会 学校教育課

鴨川市 福祉課

江見地区 3 小学校・幼稚園等の今後のあり方について

鴨川市教育委員会

福 祉 課

(1) 小学校について

江見地区の 3 小学校を統合する。

統合した場合の全校児童数は 1 5 0 名前後となり、ほとんどの学年が単学級ではあるが、1 学級あたり 2 0 名以上となり複式学級は解消できる見込みである。

施設は、旧鴨川中学校と旧江見中学校との統合により空き施設となっている旧江見中学校施設を改修して活用するとともに、児童の通学手段について十分な配慮をすることとする。

開校年度については、平成 2 7 年度を目途とする。

(2) 幼保一元化等について

江見地区の 6 箇所幼稚園及び保育園を統合した幼保一体型施設を整備する。

就学前の子どもの教育環境を考えた場合、ある程度の園児数の規模の中で保育あるいは幼稚園教育を実施するのが最適である。

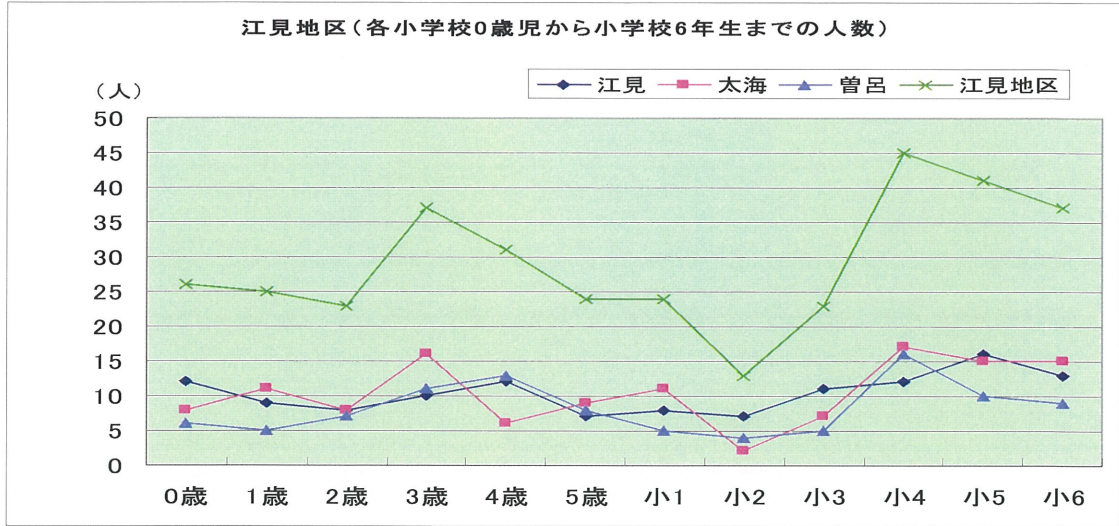
また、幼稚園においては 4 歳児・5 歳児の幼稚園教育を実施するとともに、現在の太海保育園の延長保育の時間帯に合わせた預かり保育を実施することとし、保育園においては、0 歳児から 3 歳児までの保育及び 1 歳児から 3 歳児までの延長保育を実施する。

幼保一体型施設の設置場所については、江見地区統合小学校の設置場所と同じ旧江見中学校敷地を利用して新設するとともに、幼稚園児の通園手段について十分な配慮をすることとする。

開園年度については、平成 2 7 年度を目途とする。

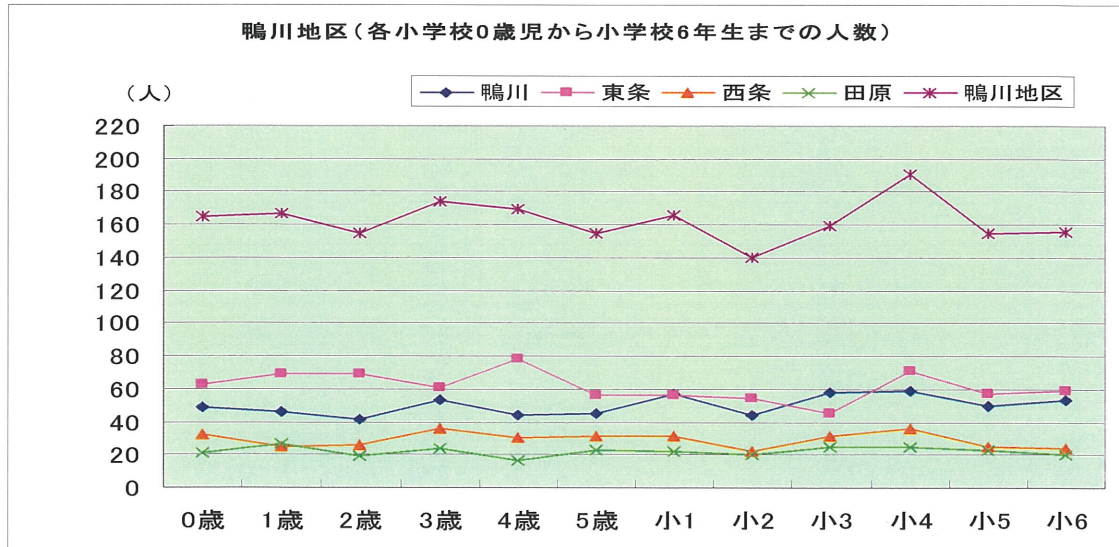
○各小学校における鴨川市の0歳児から小学校6年生までの人数

・江見地区（江見・太海・曾呂）



	0歳	1歳	2歳	3歳	4歳	5歳	小1	小2	小3	小4	小5	小6	小学校計
江見	12	9	8	10	12	7	8	7	11	12	16	13	67
太海	8	11	8	16	6	9	11	2	7	17	15	15	67
曾呂	6	5	7	11	13	8	5	4	5	16	10	9	49
江見地区	26	25	23	37	31	24	24	13	23	45	41	37	183

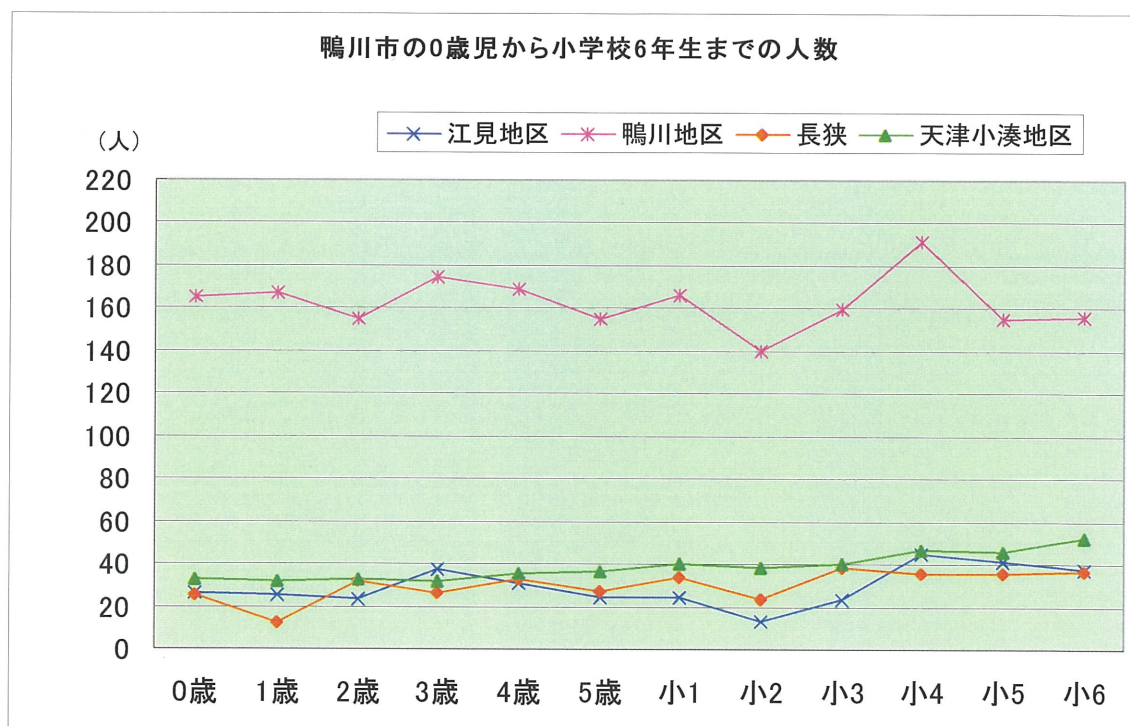
・鴨川地区（鴨川・東条・西条・田原）



	0歳	1歳	2歳	3歳	4歳	5歳	小1	小2	小3	小4	小5	小6	小学校計
鴨川	49	46	41	53	44	45	57	44	58	59	50	53	321
東条	63	69	69	61	78	56	56	54	45	71	57	59	342
西条	32	25	26	36	30	31	31	22	31	36	25	24	169
田原	21	27	19	24	17	23	22	20	25	25	23	20	135
鴨川地区	165	167	155	174	169	155	166	140	159	191	155	156	967

○平成 24 年度 鴨川市の 0 歳児から小学校 6 年生までの人数

平成 24 年 5 月 1 日現在



平成 24 年 5 月 1 日現在

	0 歳	1 歳	2 歳	3 歳	4 歳	5 歳	小 1	小 2	小 3	小 4	小 5	小 6	小学校計
江見	12	9	8	10	12	7	8	7	11	12	16	13	67
太海	8	11	8	16	6	9	11	2	7	17	15	15	67
曾呂	6	5	7	11	13	8	5	4	5	16	10	9	49
江見地区	26	25	23	37	31	24	24	13	23	45	41	37	183
鴨川	49	46	41	53	44	45	57	44	58	59	50	53	321
東条	63	69	69	61	78	56	56	54	45	71	57	59	342
西条	32	25	26	36	30	31	31	22	31	36	25	24	169
田原	21	27	19	24	17	23	22	20	25	25	23	20	135
鴨川地区	165	167	155	126	169	155	166	140	159	191	155	156	967
長狭	25	12	32	26	33	27	34	23	38	35	35	36	201
天津	23	24	26	22	24	24	27	23	32	28	33	32	175
小湊	10	8	7	10	11	12	13	15	8	19	13	20	88
天津小湊地区	33	32	33	32	35	36	40	38	40	47	46	52	263
合計	249	236	243	269	268	242	264	214	260	318	277	281	1,614

市内小学校児童数の推移（24年度～30年度）

平成24年5月1日現在の推計

	24年度							25年度							26年度							27年度							28年度							29年度							30年度						
	1年	2年	3年	4年	5年	6年	計	1年	2年	3年	4年	5年	6年	計	1年	2年	3年	4年	5年	6年	計	1年	2年	3年	4年	5年	6年	計	1年	2年	3年	4年	5年	6年	計	1年	2年	3年	4年	5年	6年	計	1年	2年	3年	4年	5年	6年	計
江見小	8	7	11	12	16	13	67	7	8	7	11	12	16	61	12	7	8	7	11	12	57	10	12	7	8	7	11	55	8	10	12	7	8	7	52	9	8	10	12	7	8	54	12	9	8	10	12	7	58
太海小	11	2	7	17	15	15	67	9	11	2	7	17	15	61	6	9	11	2	7	17	52	16	6	9	11	2	7	51	8	16	6	9	11	2	52	11	8	16	6	9	11	61	8	11	8	16	6	9	58
曾呂小	5	4	5	16	10	9	49	8	5	4	5	16	10	48	13	8	5	4	5	16	51	11	13	8	5	4	5	46	7	11	13	8	5	4	48	5	7	11	13	8	5	49	6	5	7	11	13	8	50
鴨川小	57	44	58	59	50	53	321	45	57	44	58	59	50	313	44	45	57	44	58	59	307	53	44	45	57	44	58	301	41	53	44	45	57	44	284	46	41	53	44	45	57	286	49	46	41	53	44	45	278
東条小	56	54	45	71	57	59	342	56	56	54	45	71	57	339	78	56	56	54	45	71	360	61	78	56	56	54	45	350	69	61	78	56	56	54	374	69	69	61	78	56	56	389	63	69	69	61	78	56	396
西条小	31	22	31	36	25	24	169	31	31	22	31	36	25	176	30	31	31	22	31	36	181	36	30	31	31	22	31	181	26	36	30	31	31	22	176	25	26	36	30	31	31	179	32	25	26	36	30	31	180
田原小	22	20	25	25	23	20	135	23	22	20	25	25	23	138	17	23	22	20	25	25	132	24	17	23	22	20	25	131	19	24	17	23	22	20	125	27	19	24	17	23	22	132	21	27	19	24	17	23	131
長狭小	34	23	38	35	35	36	201	27	34	23	38	35	35	192	33	27	34	23	38	35	190	26	33	27	34	23	38	181	32	26	33	27	34	23	175	12	32	26	33	27	34	164	25	12	32	26	33	27	155
天津小	27	23	32	28	33	32	175	24	27	23	32	28	33	167	24	24	27	23	32	28	158	22	24	24	27	23	32	152	26	22	24	24	27	23	146	24	26	22	24	24	27	147	23	24	26	22	24	24	143
小湊小	13	15	8	19	13	20	88	12	13	15	8	19	13	80	11	12	13	15	8	19	78	10	11	12	13	15	8	69	7	10	11	12	13	15	68	8	7	10	11	12	13	61	10	8	7	10	11	12	58
合計	264	214	260	318	277	281	1614	242	264	214	260	318	277	1575	268	242	264	214	260	318	1566	269	268	242	264	214	260	1517	243	269	268	242	264	214	1500	236	243	269	268	242	264	1522	249	236	243	269	268	242	1507

江見地区 3校	24	13	23	45	41	37	183	24	24	13	23	45	41	170	31	24	24	13	23	45	160	37	31	24	24	13	23	152	23	37	31	24	24	13	152	25	23	37	31	24	24	164	26	25	23	37	31	24	166
天津小湊地区 2校	40	38	40	47	46	52	263	36	40	38	40	47	46	247	35	36	40	38	40	47	236	32	35	36	40	38	40	221	33	32	35	36	40	38	214	32	33	32	35	36	40	208	33	32	33	32	35	36	201

上段：児童生徒数 下段：学級数（標準学級数、特別支援学級は含まない） 複式学級 学年1学級 学年2学級 学年3学級以上

*学級数は平成24年度千葉県学級編制基準（標準定数）による。 *平成24年度小中入学生は平成24年5月1日現在の数。平成25年度以降の小学校入学生については住民票が学区内にある児童数。

*平成25年度以降の児童生徒数は、新規の「私立通学者及び指定校変更」を含む。

(統合案)

江見地区小学校適正配置検討表

案		案1	案2	案3	案4
項目		江見小施設を使用して3校統合	太海小施設を使用して3校統合	曾呂小施設を使用して3校統合	旧江見中施設を使用して3校統合
5 検 討 項 目	施設の耐震性等	△ △ (備考) S47.3建築 S63大規模改修実施	△ △ (備考) S50.3建築 H4大規模改修実施	○ △ (備考) S62.3建築	△ ○ (備考) S47.7建築 H1大規模改造実施
	施設の規模 (教室数)	△ (備考) 学年1クラス対応 普通教室6、特別教室6、特別支援、 少人数教室なし 平成26年度 6年生2クラス必要 平成27年度 1年生2クラス必要	△ (備考) 学年1クラス対応 普通教室6、特別教室4(兼用含む)、 特別支援、少人数教室なし 平成26年度 6年生2クラス必要 平成27年度 1年生2クラス必要	△ (備考) 学年1クラス対応 普通教室6、特別教室4(兼用含む)、 特別支援、少人数教室なし 平成26年度 6年生2クラス必要 平成27年度 1年生2クラス必要	○ (備考) 8クラス確保可能 普通教室8、特別教室7、特別支援、 少人数教室対応可能 平成26年度 6年生2クラス必要 平成27年度 1年生2クラス必要
	バス通学の対応	△ (備考) 学校敷地へのバス進入不可 国道から徒歩およそ200m 通学距離 太海小から4.5km、曾呂小から10.7km	△ (備考) 学校敷地へのバス進入不可 国道から徒歩およそ100m バス2方向の確保が必要 通学距離 江見小から4.5km、曾呂小から6.2km	△ (備考) 学校敷地へのバス進入不可 県道から徒歩およそ100m 通学距離 江見小から10.7km、太海小から6.2km	○ (備考) 学校敷地へのバス進入可 学校敷地内で乗降可能 通学距離 江見小から7.4km、太海小から2.9km、 曾呂小から3.7km
	地理的条件	海拔15.6m	△ (備考) 海拔12.4m 急傾斜崩壊危険区域指定地域内	△ (備考) 海拔52.4m 地すべり防止区域に隣接	海拔27.3m
	その他	△ 敷地面積(増築スペースの有無) 建物敷地2,765㎡、運動場用地4,527㎡ △ 学童保育への対応 実施場所の検討が必要 ○ 児童数・学級数 各学年でほぼ20人以上を確保することができ、複式学級は発生しない見込み	△ 敷地面積(増築スペースの有無) 建物敷地3,102㎡、運動場用地4,576㎡ △ 学童保育への対応 実施場所の検討が必要 ○ 児童数・学級数 各学年でほぼ20人以上を確保することができ、複式学級は発生しない見込み	△ 敷地面積(増築スペースの有無) 建物敷地4,501㎡、運動場用地3,175㎡、 4,782㎡(プール用地) △ 学童保育への対応 実施場所の検討が必要 ○ 児童数・学級数 各学年でほぼ20人以上を確保することができ、複式学級は発生しない見込み	○ 敷地面積(増築スペースの有無) 建物敷地6,175㎡、 運動場用地10,180㎡ ○ 学童保育への対応 施設に余裕あり ○ 児童数・学級数 各学年でほぼ20人以上を確保することができ、複式学級は発生しない見込み

(現状維持案)

江見地区小学校適正配置検討表

項目		案5 統合しないで各小学校を存続させる場合					
		江見小		太海小		曾呂小	
検 討 項 目	施設の耐震性等	△ (備考) S47.3建築 S63大規模改修実施	校舎耐震補強・大規模改修が必要	△ (備考) S50.3建築	校舎耐震補強・大規模改修が必要	○ (備考) S62.3建築	耐震性あり
	児童数	△	減少傾向が続き、1学年10人以下となる学年が現在の1年、2年のほかに複数発生する見込み	△	減少傾向が続き、1学年10人以下となる学年が現在の2年、3年のほかに複数発生する見込み	△	横ばい状態が続き、1学年10人以下となる学年が多数存在する見込み
	学級数	△ (備考)	学年1クラスの編成となるが、今後複式学級発生の可能性あり	△ (備考)	学年1クラスの編成となるが、今後複式学級発生の可能性あり	△ (備考)	学年1クラスの編成となるが、今後複式学級発生の可能性あり
	地理的条件		海拔15.6m	(備考)	海拔12.4m 急傾斜地崩壊危険区域指定地域内	(備考)	海拔52.4m 地すべり防止区域に隣接
	その他	△	教員数 児童数の減少に伴い配置教員の減少が見込まれる	△	教員数 児童数の減少に伴い配置教員の減少が見込まれる	△	教員数 児童数の減少に伴い配置教員の減少が見込まれる
	△	その他 国庫補助金を活用して耐震補強工事を平成27年度までに実施すると、当分の間、統合することは難しくなる	△	その他 国庫補助金を活用して耐震補強工事を平成27年度までに実施すると、当分の間、統合することは難しくなる			

(統合案)

江見地区幼保一元化検討表

案		案1	案2	案3	案4
項目		江見小校舎を使用して幼保統合	太海小校舎を使用して幼保統合	曾呂小校舎を使用して幼保統合	旧江見中敷地に幼保統合
7 検 討 項 目	施設の耐震性等	△ 耐震補強・大規模改修 △ 幼稚園・保育園対応の改造が必要 △ プールの活用 (備考) 校舎 S47.3建築 S63大規模改修実施 体育館 H1.3建築 820㎡	△ 耐震補強・大規模改修 △ 幼稚園・保育園対応の改造が必要 △ プールの活用 (備考) 校舎 S50.3建築 体育館 H4.3建築 853㎡	○ 耐震性あり △ 幼稚園・保育園対応の改造が必要 △ プールの活用 (備考) 校舎 S62.3建築 体育館 S57.2建築 752㎡	— △ ○ (備考) 旧江見中校舎で小学校統合の場合、幼稚園・保育園施設は新築する プールの活用 体育館 H15.3建築 1,024㎡
	施設の規模 (教室数)	○ 鉄筋コンクリート造 3階 1,845㎡ 普通教室6、特別教室6、特別支援教室 (備考) H24.5.1在籍数(5施設合計) 0歳児 1名、1歳児 10名、2歳児 9名、3歳児 24名、4歳児 20名、5歳児 19名	○ 鉄筋コンクリート造 2階 1,916㎡ 普通教室6、特別教室4(兼用含む)、特別支援教室 (備考) H24.5.1在籍数(5施設合計) 0歳児 1名、1歳児 10名、2歳児 9名、3歳児 24名、4歳児 20名、5歳児 19名	○ 鉄筋コンクリート造 2階 1,888㎡ 普通教室6、特別教室4(兼用含む)、特別支援教室 (備考) H24.5.1在籍数(5施設合計) 0歳児 1名、1歳児 10名、2歳児 9名、3歳児 24名、4歳児 20名、5歳児 19名	○ 幼保一元化施設として収容可能な施設を新築 (備考) H24.5.1在籍数(5施設合計) 0歳児 1名、1歳児 10名、2歳児 9名、3歳児 24名、4歳児 20名、5歳児 19名
	幼稚園バス通園の対応	△ 学校敷地へのバス進入不可 国道から徒歩およそ200m (備考) およその通園距離 太海幼から4.5km、曾呂幼から10.7km	△ 学校敷地へのバス進入不可 国道から徒歩およそ100m バス2方向の確保が必要 (備考) およその通園距離 江見幼から4.5km、曾呂幼から6.2km	△ 学校敷地へのバス進入不可 県道から徒歩およそ100m (備考) およその通園距離 江見幼から10.7km、太海幼から6.2km	○ 学校敷地へのバス進入可 学校敷地内で乗降可能 (備考) およその通園距離 江見幼から7.4km、太海幼から2.9km、曾呂幼から3.7km
	地理的条件	海拔15.6m	海拔12.4m (備考) 急傾斜崩壊危険区域指定地域内	海拔52.4m (備考) 地すべり防止区域に隣接	海拔27.3m
	その他	○ 4歳児・5歳児の幼児教育の実施 幼稚園 預かり保育の実施 ○ 保育園 0歳児保育の実施 延長保育の実施 ○ 幼保の交流 △ 幼保と小学校の交流 △ 職員及び送迎時の駐車スペース対応	○ 4歳児・5歳児の幼児教育の実施 幼稚園 預かり保育の実施 ○ 保育園 0歳児保育の実施 延長保育の実施 ○ 幼保の交流 △ 幼保と小学校の交流 △ 職員及び送迎時の駐車スペース対応 進入路狭隘部分あり	○ 4歳児・5歳児の幼児教育の実施 幼稚園 預かり保育の実施 ○ 保育園 0歳児保育の実施 延長保育の実施 ○ 幼保の交流 △ 幼保と小学校の交流 △ 職員及び送迎時の駐車スペース対応	○ 4歳児・5歳児の幼児教育の実施 幼稚園 預かり保育の実施 ○ 保育園 0歳児保育の実施 延長保育の実施 ○ 幼保の交流 ○ 幼保と小学校の交流 ○ 職員及び送迎時の駐車スペース対応

江見地区幼稚園及び保育園における幼保一元化の推進(案)

平成24年度(現況)H24.5.1現在

園名	園児数		内容
江見幼稚園 (定員35名)	5歳児	4	幼稚園教育
太海幼稚園/休園 (定員35名)		0	
曾呂幼稚園 (定員35名)		5	

園名	園児数		内容
江見保育園 (定員60名)	5歳児	0	保育
	4歳児	9	
	3歳児	5	
	2歳児	2	
	1歳児	3	
	0歳児		
	合計	19	
太海保育園 (定員60名)	5歳児	10	保育 延長保育 (早朝、午後6時まで)
	4歳児	5	
	3歳児	15	
	2歳児	7	
	1歳児	7	保育
	0歳児	1	
	合計	45	
曾呂保育園 (定員40名)	5歳児	0	保育
	4歳児	6	
	3歳児	4	
	2歳児	0	
	1歳児	0	
	0歳児		
	合計	10	

推進案

園名	予想園児数		内容
江見地区幼稚園 江見地区保育園 (複合施設)	5歳児	19	幼稚園教育 <u>預かり保育</u> (早朝、午後6時まで 土曜日、長期休業時)
	4歳児	20	
	3歳児	24	保育 延長保育 (早朝、午後6時まで)
	2歳児	9	
	1歳児	10	
	0歳児	1	保育
	合計	83	

※ 施設は江見地区3小学校改修又は旧江見中学校敷地に新設のいずれかで実施する。

※ 預かり保育及び延長保育の時間については、現時点の案

平成25年度 鴨川市内小中 児童生徒数

平成25年4月1日現在

学校名	1年	2年	3年	4年	5年	6年	合計
江見小学校	6	7	7	11	12	16	59
太海小学校	9	11	3	7	17	15	62
曾呂小学校	6	6	5	5	15	10	47
鴨川小学校	46	58	42	57	58	50	311
東条小学校	59	61	52	47	71	57	347
西条小学校	30	30	20	31	35	25	171
田原小学校	17	22	19	25	25	23	131
長狭小学校	28	34	21	36	35	34	188
天津小学校	24	28	24	32	28	33	169
小湊小学校	12	13	14	8	20	13	80
合計	237	270	207	259	316	276	1,565

	1年	2年	3年	合計
鴨川中学校	190	180	169	539
長狭中学校	32	42	24	98
安房東中学校	47	44	44	135
合計	269	266	237	772

平成25年度 幼稚園園児数

平成25年4月1日現在

	4歳児	5歳児	合計
江見幼稚園		10	10
太海幼稚園		—	0
曾呂幼稚園		9	9
鴨川幼稚園	59	53	112
東条幼稚園	35	25	60
西条幼稚園	34	27	61
田原幼稚園	24	12	36
長狭幼稚園	20	29	49
天津幼稚園		20	20
小湊幼稚園	12	12	24
合計	184	197	381

※預かり利用数については4月9日現在(入園後)

預かり利用	4歳児	5歳児	合計
江見幼稚園			
太海幼稚園			
曾呂幼稚園			
鴨川幼稚園	30	18	48
東条幼稚園	12	10	22
西条幼稚園	21	15	36
田原幼稚園	14	6	20
長狭幼稚園	10	11	21
天津幼稚園			
小湊幼稚園	6	6	12
合計	93	66	159

平成25年度保育園入所児一覽表

平成25年4月1日 現在

園別 年齢	鴨川 100	東条 120	西条 60	田原 40	長狭 60	江見 60	太海 60	曾呂 40	ひかり 50	天津 90	和田 50	南子安 150	中央 100					合計
0歳	5	1	5	1	2					7								21
1歳	19	12	8	8	13	3	3	3	3	12								84
2歳	管外+ 1 13	12	10	10	6	3	管外+ 1 8	2	3	15	1							管外+ 2 83
3歳	18	34	管外+ 1 20	6	16	6	10	2	2	23	1		1					管外+ 1 139
4歳		19				管外+ 1 8	15	4		15		1						管外+ 1 62
5歳		48					1			3								52
合計	管外+ 1 55	126	管外+ 1 43	25	37	管外+ 1 20	管外+ 1 37	11	8	75	2	1	1					管外+ 4 441
市内計	56	126	44	25	37	21	38	11	8	75								441

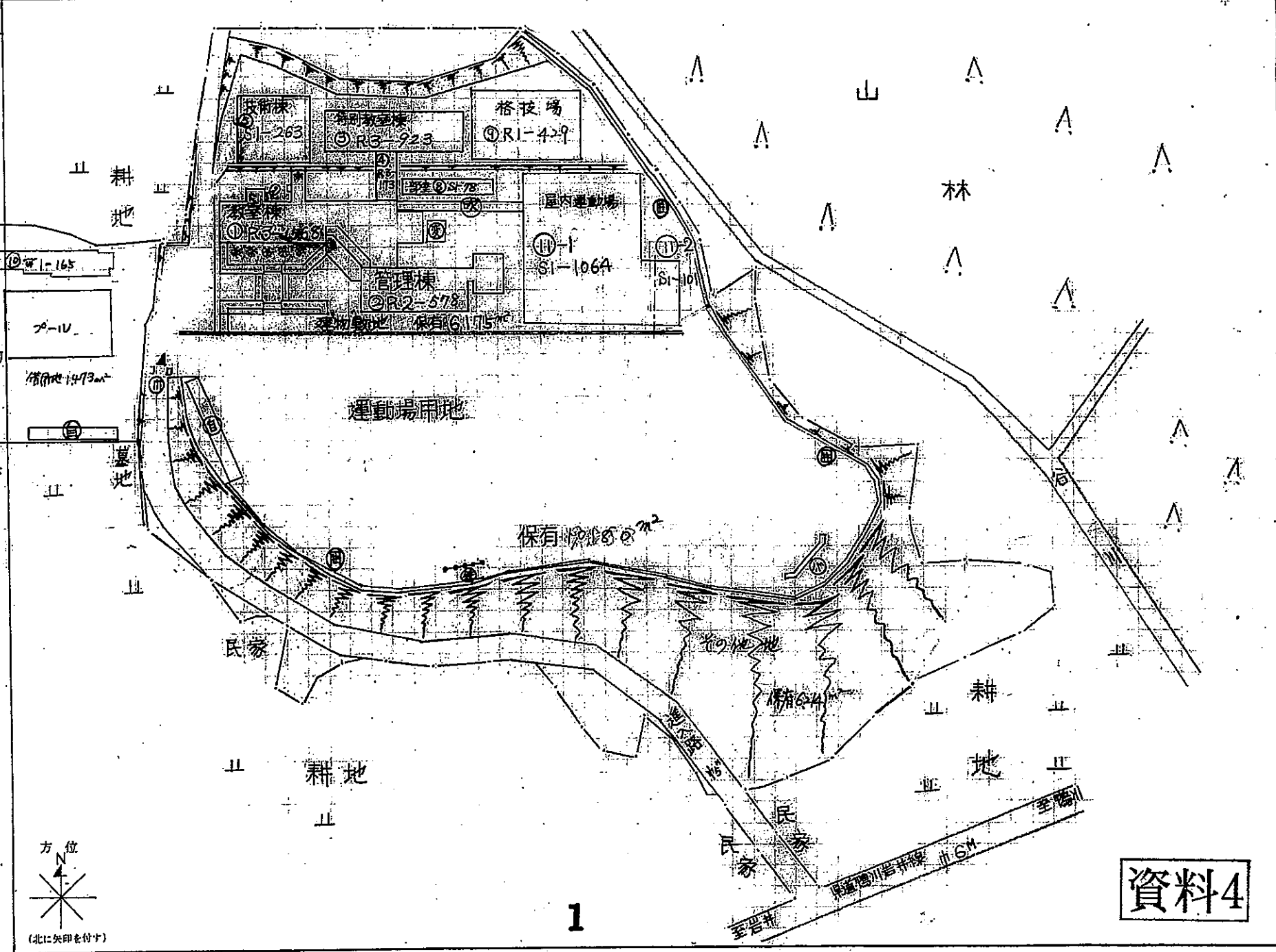
江見3地区学校施設等統合整備検討委員会スケジュール

年 度	平成25年度												平成26年度												27年度					
	4	5	6	7	8	9	10	11	12	1	2	3	4	5	6	7	8	9	10	11	12	1	2	3	4					
施設整備				→																							平成27年4月開校・開園			
校名・園名				→																										
校歌・校章															→															
通学・通園				→																										

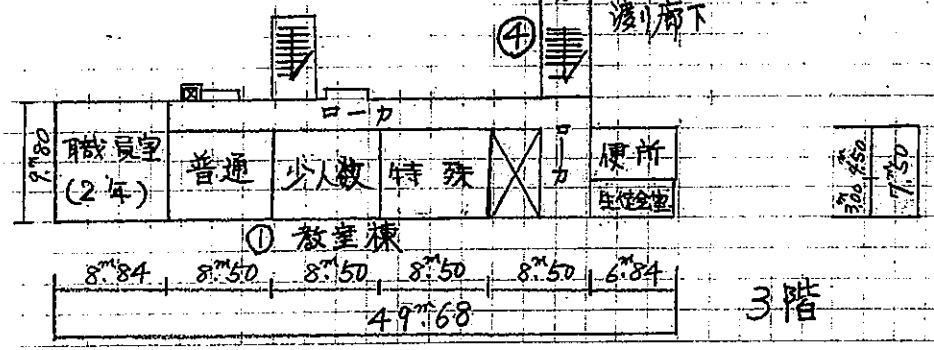
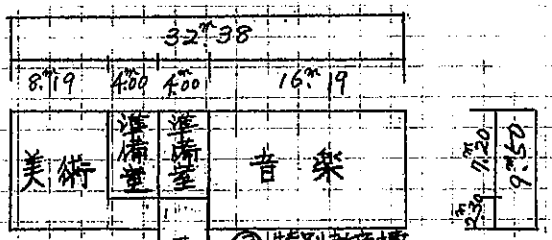
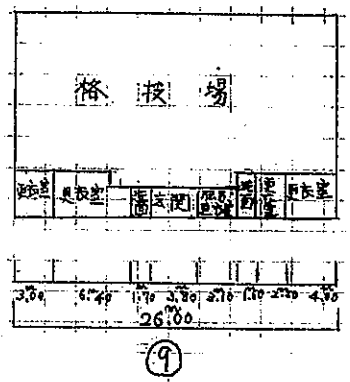
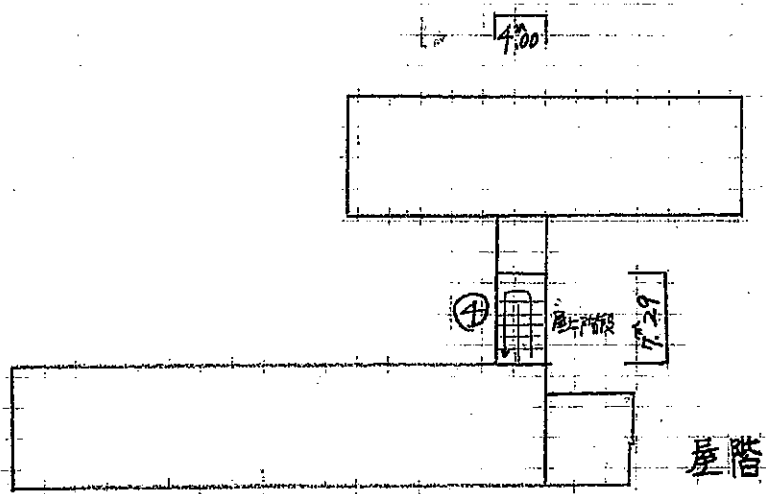
会議開催予定

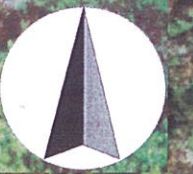
- 第2回会議 平成25年8月7日(水) 予定
- 第3回会議 平成25年8月27日(火) 予定

- 凡例
- 建物
- ⊗ 未とりこわし建物
 - ⊕ 危険建物
 - ⊖ 借用建物
 - ⊙ 一時使用建物
- 建物以外の工作物
- ⊕ 自転車置き場
 - ⊖ 倉庫
 - ⊙ 吹き抜けの遊廊下
 - ⊕ 温室
 - ⊖ 相撲場
 - ⊙ バックネット
 - ⊕ 変電室
 - ⊖ 六バシ屋
 - ⊙ 囲障



資料4





テニスコート

プール棟

備蓄倉庫

小学校校舎棟

体育館棟

200mトラック

野球場

市道

資料5

旧江見中学校敷地図

1:1000
0 4 8 12 16 20 40 (m)

(仮称) 江見統合小学校・幼保一元化施設計画



資料6

N

配置図 S=1:800