

2007

広報

12月15日号

カモガワ

No. 96



人形の左足はもっと前に— 中学生が浄瑠璃体験

鴨川中学校で、人形芝居を伝承する西川古柳座の「人形浄瑠璃」が上演されました。生徒8人が出演者から、伝統的な車人形や三味線を教わり、全校生徒の前で披露しました。
(詳しくは12ページ)

鴨川・吉尾・小湊地区に続き

西条幼稚園で「幼保一元化」

幼保一元化をめざし

西条幼稚園の新園舎を建設中

西条保育園舎わきに

市では、来年4月から西条地区で「幼保一元化」を行うため、西条幼稚園の新園舎を建設しています。新園舎の設置場所は西条保育園舎わきで、鉄骨平屋建て・延べ床面積451㎡。施設内には保育室や遊戯室、トイレ、遊具などを配置します。完成予定は来年2月で、総工費は約9,500万円です。

西条小学校付近に設置された同幼稚園舎は、老朽化が著しくなっていました。さらに、将来を担う子どもたちの保育・教育環境を整えるため、保育園舎との一体的活用が必要となったことから、新しい場所への新設を決めたものです。



西条幼稚園では来年4月から、「幼保一元化」を行っている鴨川・吉尾・小湊地区の幼稚園と同じ教育・保育を受けることができます。サービ内容是、夏休みなど長期休業中の保育や、午前7時30分から登園時間までと、降園時間から午後6時までの「預かり保育」などです。預かり保育の時間や保育料などは次のとおりです。

- 場所 西条幼稚園（現在）
- ◇月～金曜日 午前7時30分～登園時間（午前8時30分）、降園時間後（午後2時30分）～午後6時
- ◇土曜日 午前7時30分～午後1時
- 通常時間 登園時間 午前8時30分～9時、降園時間 午後2時～2時30分
- 預かり保育

- ◇長期休業日（夏休みなど） 午前7時30分～午後6時
- 食事 月曜日から金曜日までは給食センターの給食。長期休業中は主食のみ持参してください。
- 預かり保育料 幼稚園の預かり保育料（月額）は最高2万円で、世帯の所得により変わります。これに通常の幼稚園保育料と給食費を加えた月額負担

少子化や核家族化が進むなか、安心して子育てができる環境づくりに取り組んでいる市では、鴨川・吉尾・小湊地区で行われている「幼保一元化」を、来年4月から西条地区にも導入します。西条幼稚園では、これまでの4歳児・5歳児教育に加え、「預かり保育」も行います。これらの新しい取り組みにより、子育て世代の多様なニーズに応えるとともに、教育環境の充実を進めていきます。なお、現在の西条幼稚園舎は、老朽化が進んでいるため、この取り組みに合わせて、新園舎を西条保育園わきに建設中です。完成は来年2月を予定しています。

【預かり保育料（月額）の計算例】

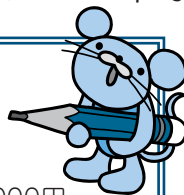
■預かり保育料の最高月額

- ①午前7時30分～登園時間（午前8時30分）＝5,000円
 - ②降園時間（午後2時30分）～午後6時＝15,000円
- 計20,000円

■①+②の預かり保育を利用したときの合計月額

- 預かり保育料①②（20,000円）
- +幼稚園保育料（4,000円）+給食費（3,700円）＝27,700円…③

※③の合計月額は、現在の保育園の保育料（最高31,100円）と比べ3,400円負担が少なくなります



は、最高2万7700円となり、保育園の保育料（最高3万1100円）を下回る額となります。詳しくは、左表のとおりです。
※問い合わせは、天津小湊支所2階の学校教育課
☎（7094）0512へ



市内幼稚園の新園児を募集

対象者

市内に住所がある幼児
 ・5歳児 平成14年4月2日から15年4月1日まで
 に生まれた幼児

・4歳児 (鴨川・東条・西条・田原・吉尾・小湊幼稚園) 平成15年4月2日から16年4月1日まで
 に生まれた幼児

■募集期間 1月15日(火)から17日(木)まで

■申し込み 入園を希望する幼稚園に印鑑と住所を証明できるもの(保険証など)をお持ちください。入園願書は各幼稚園にあります

預かり保育

鴨川・西条・吉尾・小湊幼稚園では、希望者を対象に預かり保育を行います(ほかの地区からの入園も受け付けます)

手続きに必要なもの

預かり保育を希望する場合は、平成19年分の源泉徴収票など保護者の所得税額がわかるものが必要です

※主基と大山幼稚園では、



保育園の入園受付

希望する各園で手続きを

来年4月からの保育園入園の申し込みを、次の日程で受け付けます。希望する各園で手続きください。

会場	期日
天津・大山保育園	1月9日(水)
東条・吉尾保育園	1月10日(木)
ひかり・太海保育園	1月11日(金)
鴨川・曾呂保育園	1月15日(火)
江見・主基保育園	1月16日(水)
田原保育園	1月17日(木)
西条保育園	1月18日(金)

■受付時間 午前9時から午後4時30分まで

■手続きに必要なもの

- ①平成19年分の源泉徴収票など保護者の所得税額がわかるもの(確定申告をされる方は、後日、受付印のある申告書の写しを提出してください)
 - ②納税通知書など平成19年度の市民税額がわかるもの(所得税非課税世帯の方)
 - ③印鑑
- ・申込用紙は各保育園または、ふれあいセンターの福祉課児童係にあります

■開園時間

- ▷鴨川・西条・田原・吉尾・太海保育園=午前7時30分から午後6時まで
- ▷東条・ひかり保育園=午前7時30分から午後7時まで
- ▷天津保育園=午前7時30分から午後7時30分まで
- ▷主基・大山・江見・曾呂保育園=午前8時から午後4時まで

■乳児(0歳児)保育=鴨川・東条・西条・田原・吉尾・太海・天津・ひかりの各保育園(西条・吉尾・ひかり保育園では、原則として0歳児から3歳児までの保育)

■延長保育料 月ごとの利用時間に1時間当たりの単価(100円)をかけて算出

◎当日都合の悪い方は、1月31日(木)までにふれあいセンターの福祉課〔☎(7093)7112〕へお問い合わせください。詳しくは、同課または各保育園へ

幼稚園に体験入園 お友だちと一緒に遊ぼう!

東条幼稚園と鴨川幼稚園では、来年度に入園を予定する幼児を対象に、次の日程で体験入園を行います。

■東条幼稚園「コアラの日」
 ▽日時 12月18日(火)、1月29日(火) 午前10時

から11時30分まで
 場所 東条幼稚園〔☎(7093)10093〕103室
 持ち物 上靴とハンカチ
 ■鴨川幼稚園「ひよこランド」
 ▽日時 1月31日(木) 午前9時15分から11時まで
 ▽場所 鴨川幼稚園〔☎(7092)0756〕
 ▽持ち物 上靴(保護者の方はスリッパ)
 ※費用はいずれも無料



臨時的任用職員の募集

2月1日に登録のための面接会

県教育庁では、平成20年度に公立小・中学校で講師を希望する方のための面接会を下記のとおり開催します。希望者は直接会場へお越しください。すでに学校などに勤務している方で、昨年度登録している方も、再登録手続きが必要です。

日時 2月1日(金) 午後2時から
 場所 県教育庁南房総教育事務所安房分室(館山市北条403)

職種 小・中学校教員、養護教諭、学校栄養士、学校事務職員

必要な物 筆記用具、印鑑、写真(新規)4×3cm1枚、6×4.5cm3枚、再登録 4×3cm1枚、履歴書と教員免許状の写し(新卒者は必要なし)

問い合わせ 教育事務所〔☎0438(25)1311〕へ
 ※今年度中に講師を希望する場合は、事前に連絡してください

職員給料や手当など 人事行政の運営状況を公表

市では、法律や規定に基づき、職員給料や手当、勤務状況などを次のとおり公表します。なお、詳しくは市ホームページ (<http://www.city.kamogawa.lg.jp/>) に掲載します。

■ 18年度の人件費の状況(普通会計決算)

住民基本台帳人口	歳出額A	実質収支	人件費B	人件費率B/A	17年度人件費率(参考)
19年3月31日 36,799人	14,392,518千円	862,958千円	3,703,938千円	25.7%	28.6%

■ 18年度の職員給与費の状況(普通会計決算)

職員数 A	給与費(千円)				一人当たり給与 B/A(千円)
	給料	職員手当	期末・勤勉手当	計 B	
440人	1,680,472	173,280	690,383	2,544,135	5,782

※職員手当には退職手当を含みません
職員数は19年4月1日現在の人数です

■ 一般行政職員の平均年齢・給料月額・給与月額の状況(19年4月1日現在・円)

区分	平均年齢	平均給料月額	平均給与月額	平均給与月額(国ベース)
鴨川市	41.5歳	334,353	364,622	355,039
国	40.7歳	325,724	—	383,541

※「平均給料月額」とは、職員の基本給の平均です(19年4月1日現在)。「平均給与月額」とは、給料月額と毎月支払われる扶養手当、住居手当、時間外勤務手当などのすべての諸手当の額を合計したものです。また、「平均給与月額(国ベース)」については、国家公務員の平均給与月額に時間外勤務手当、特殊勤務手当などの手当が含まれていないことから、比較のため国家公務員と同じベースで再計算したものです

■ 職員の初任給の状況(19年4月1日現在・円)

区分	鴨川市	国
一般行政職	大学卒	170,200 (Ⅱ種) 170,200
	高校卒	142,800 138,400

■ 職員の経験年数別・学歴別平均給料月額の状況(19年4月1日現在・円)

区分	経験年数10年	経験年数15年	経験年数20年	
一般行政職	大学卒	260,500	324,780	371,667
	高校卒	222,400	266,000	340,400

■ 一般行政職の級別職員数の状況(19年4月1日現在)

区分	標準的な職務	職員数(人)	構成比(%)
8級	部長、支所長、事務局長	6	2.4
7級	課長、所長、主幹	25	10.1
6級	課長補佐、次長	33	13.4
5級	係長、主査	51	20.6
4級	副主査	43	17.4
3級	主任主事、主任技師	50	20.3
2級	主事、技師	28	11.3
1級	主事、技師	11	4.5
計		247	100.0

※鴨川市の給与条例に基づく給料表の級区分による職員数です。標準的な職務内容とは、それぞれの級に該当する代表的な職務です

■ 職員の手当の状況

(1) 期末・勤勉手当

鴨川市	国
1人当たり平均支給額(18年度) 1,495千円	—
(18年度支給割合) 期末手当 勤勉手当 3.0月分 1.45月分	(18年度支給割合) 期末手当 勤勉手当 3.0月分 1.45月分
(加算措置の状況) 職制上の段階、職務の級などによる加算措置 ・役職加算 5~20%	(加算措置の状況) 職制上の段階、職務の級などによる加算措置 ・役職加算 5~20% ・管理職加算 10~25%

(3) 地域手当(19年4月1日現在)

本市では地域手当の支給はありません。

(5) 時間外勤務手当(普通会計)

区分	17年度決算(千円)	18年度決算(千円)
支給実績	23,764	21,248
職員1人当たり平均支給年額	49	45

(2) 退職手当(19年4月1日現在)

鴨川市	国
(支給率) 自己都合 勸奨・定年 勤続20年 23.5 月分 30.55月分 勤続25年 33.5 月分 41.34月分 勤続35年 47.5 月分 59.28月分 最高限度額 59.28月分 その他の加算措置 定年前早期退職特例措置(2%~20%加算) 退職時特別昇給 勸奨退職者4号給 1人当たり平均支給額 1,113千円 27,485千円	(支給率) 自己都合 勸奨・定年 勤続20年 23.5 月分 30.55月分 勤続25年 33.5 月分 41.34月分 勤続35年 47.5 月分 59.28月分 最高限度額 59.28月分 その他の加算措置 定年前早期退職特例措置(2%~20%加算)

※退職手当の1人当たり平均支給額は、18年度に退職した全職種に係る職員に支給された平均額です

(4) 特殊勤務手当(19年4月1日現在)

区分	全職種
支給実績(18年度決算)	30,436千円
支給職員1人当たり平均支給年額(18年度決算)	55,039 円
職員全体に占める手当支給職員の割合(18年度)	17.3 %
手当の種類(手当数)	12

(6) その他の手当(19年4月1日現在)

手当名	内容と支給単価	市制度と異なる国の内容
扶養手当	・配偶者 13,000円 ・配偶者以外の扶養親族1人につき 6,000円 ・16歳から22歳までの子1人5,000円加算	同左
住居手当	・借家(家賃12,000円を超えた場合)家賃の額に応じて27,000円を限度に支給 ・自宅 世帯主 4,500円	自宅の場合、新築・購入後5年間は2,500円
通勤手当	・電車やバスを利用の場合6か月定期代などを全額支給 ・乗用車などを使用する場合使用距離に応じて2,000円～29,000円を支給	・電車やバスを利用の場合6か月定期代などを全額支給(1か月55,000円限度) ・乗用車などを使用する場合使用距離に応じて2,000円～24,500円を支給

■市人事行政の運営などの状況

(1) 職員の採用・退職者数の状況(18年度・人)

採用者数	退職者数
6	39

(3) 職員の勤務時間の状況(19年4月1日現在)

開始時刻	終了時刻	休憩
8:30	17:30	12:00～13:00

(5) 職員のサービスの状況

▷ 年次休暇の状況(18年1月1日～12月31日)

平均使用日数	消化率
6.3(日)	15.9(%)

▷ 育児休業と部分休業の状況(18年度・人)

	育児休業取得者数	部分休業取得者数
男性職員	0	0
女性職員	8	0
計	8	0

(7) 職員の福祉と利益の保護の状況

職場での職員の安全と健康を確保するほか、快適な職場環境の形成を促進するため、総括安全衛生管理者、産業医、衛生管理者などの選任と安全衛生委員会の運営を行っています。

福祉については、職員が加入している千葉県市町村職員互助会による各種給付事業、地方公務員法第42条の規定による福利厚生事業として、職員の健康保持、元気回復を目的として、各種体育大会への職員の派遣などを行っています。

さらに事業者責任として、職員の健康管理状態を把握し、健康障害や疾病を早期に発見するために、定期健康診断を実施しています。

■特別職の報酬などの状況(19年4月1日現在)

区分	報酬等月額(円)	期末手当
市長	574,000(820,000)	(18年度支給割合) 6月期 2.125月分 12月期 2.325月分 計 4.45月分
副市長	563,550(663,000)	
収入役	554,400(630,000)	
教育長	548,100(609,000)	
議長	386,000	
副議長	353,000	
議員	326,000	

※市長、副市長、収入役、教育長の報酬などについては、17年7月から当分の間、市長30%、副市長15%、収入役12%、教育長10%の減額措置を実施。()書きは、減額前の額

(2) 職員の平均給与月額などの状況(19年4月1日現在)

職種	平均年齢(歳)	平均給与月額(円)		
		給料	諸手当	
一般職	41.5	364,622	334,353	30,269
技能職	44.0	292,070	259,300	32,770

(4) 職員の分限と懲戒処分の状況

▷ 職員の分限処分の状況(18年度・人)

降任	免職	休職	降給
0	0	5	0

▷ 職員の懲戒処分の状況(18年度・人)

戒告	減給	停職	免職
0	0	0	2

(6) 職員の研修と勤務成績の評定の状況

職員研修では、新規採用職員研修や民間時事研修などの内部研修のほか、安房郡市広域圏事務組合の共同研修と、千葉県自治センターなどの外部研修機関による研修を行っています。

また、職員の職務について定期的に能力や実績などに関しての勤務成績の評定を行い、その評定の結果に基づき、昇給や昇任などを行っています。

(8) 職員の採用試験の状況(18年度実施・人)

職種	応募者数	受験者数	採用者数
一般行政職初級	44	36	4
幼稚園教諭職	26	26	4
計	70	62	8

福祉サービスの相談はお近くの民生委員などへ

福祉の身近な相談相手、民生委員・児童委員、主任児童委員(制度ボランティア)の皆さん77人が新たに決まりました。

厚生労働大臣から委嘱を受けた皆さんには、福祉サービスの紹介や手続きなどのお手伝いを担当していただきます。いずれも任期は3年です。主な活動は、地域の高齢者や障害者宅への訪問、生活保護者などの支援、児童の養育についての相談などで、市や関係機関と連絡を取りながら進めていきます。福祉サービスや子育てなどについてわからないことや悩んでいることがあれば、各地区の民生委員などに気軽にご相談ください。



■民生委員・児童委員(敬称略)

地区	氏名	電話番号	担当地区
鴨川	松本 博之	(7092)3272	大浦上
	今福いづみ	(7092)1793	大浦下
	磯貝 和子	(7092)4701	川口東
	戸田 和子	(7092)0007	川口西
	山田 厚弘	(7092)1873	岡貝渚
	関口 啓子	(7092)2084	前原下
	鈴木 弘子	(7092)2147	前原上
	中村 孝一	(7092)2258	横渚駅前・芝・昭和通り
	川上ヨシエ	(7092)2174	横渚洲崎・六軒町・中央通り
	森谷八枝子	(7092)3540	横渚屋敷町・大横渚
東条	庄司 英一	(7092)4325	広場南
	庄司 英昭	(7092)1502	広場北
	松井まさ枝	(7092)1691	東町
	川名 宗士	(7092)4717	西町
	小島 一成	(7092)4554	和泉
西条	仲野 一枝	(7092)1039	花房・栗斗
	山崎 順子	(7093)1679	八色
	渡邊 正	(7093)3656	打墨
	榎本 豊	(7092)3188	滑谷
田原	佐生 好一	(7092)5136	池田・押切・太田学
	永井 將嗣	(7093)2655	太尾(滝山除く)・川代・坂東
	嶋津喜志子	(7092)4686	竹平・京田・日摺間・金山
	小坂 敏子	(7092)5032	太尾(滝山のみ)・大里・来秀
大山	原 宏美	(7098)0310	平塚
	川崎 榮子	(7098)0658	金束
	川名喜美子	(7098)0683	古畑・奈良林
	小原 迪男	(7098)0277	佐野・釜沼
吉尾	穂山 イセ	(7098)0237	大幡
	永井 幸宏	(7097)0573	北風原・横尾
	佐久間行央	(7097)0031	細野・寺門・松尾寺
	佐生 真理	(7097)0372	仲・大川面
主基	太田 一美	(7097)0734	宮山・八丁
	鈴木 信子	(7097)0230	北小町
	田村 恵子	(7097)1171	南小町
江見	堀内 正雄	(7097)1332	成川
	内記 清	(7097)1075	上小原・下小原
	野中 鐵男	(7096)0671	江見東真門・江見西真門・江見外堀
	石井 俊雄	(7096)0604	江見内遠野・東江見・西江見
江見	谷 公子	(7096)1276	江見内遠野・東江見・西江見
	高木 和子	(7096)0090	江見青木・東江見・西江見

太海	眞田 宣子	(7092)1833	江見吉浦・江見太夫崎・天面
	鈴木 徳富	(7093)1235	太海
	鈴木 節子	(7092)0257	太海浜
曾呂	高橋 初枝	(7092)9520	宮・代・二子
	鈴木 孝子	(7092)9916	仲町・上・東
	石井 克美	(7092)9747	畑
	佐藤 俊一	(7092)9944	西
天津小湊	櫻井美智子	(7095)2226	1区
	大藤 康夫	(7095)2001	2区~3区
	星野 洋藏	(7095)2529	4区
	田中 幸枝	(7095)2701	5区~6区
	吉野 忠夫	(7095)2351	7区・9区
	森 慶子	(7095)2404	8区・10区
	野田ヨシ江	(7095)2326	11区・14区
	廣瀬ひろ子	(7095)2886	12区~13区
	影山 廣子	(7094)1472	新町
	吉野タマエ	(7094)1428	谷町
	須金 汽雄	(7094)0397	橋本
	佐々木秀夫	(7094)0002	仲宿・浜町
	尾高 禮子	(7094)0666	城戸1~6組・15組
	相川 和子	(7094)0545	城戸7~14組
	長谷川昌子	(7094)2378	芝1~8組・17組
今井眞知子	(7094)0270	芝9~16組・18・19組	
由井 富男	(7094)1001	引土	
石井留美子	(7094)0838	東町	
鬼澤 篤	(7094)0232	恵車・仲町	
桐木 みつ	(7094)0311	西町	
村尾 佳子	(7094)1542	清澄	
神作 優子	(7094)1978	四方木	

■主任児童委員(敬称略)

鴨川	立野 慶子	(7092)1274	鴨川地区
	影山 妙慧	(7093)3438	鴨川地区
長狭	吉野留美子	(7097)0473	長狭地区
	大佐和明子	(7098)0293	長狭地区
江見	根本 礼子	(7092)9800	江見地区
	原 さとみ	(7096)0545	江見地区
天津小湊	吉田 益代	(7094)0192	天津小湊地区
	梶 恵子	(7095)3259	天津小湊地区

※詳しくは、ふれあいセンターの福祉課(☎(7093)7112)へ問い合わせください

ひとりで悩んでいませんか？

相談ごと 無料

【家庭教育相談】

- ◇毎週水・木・金曜日
午前9時30分～午後3時30分
- 天津小湊公民館の家庭教育相談室
・いじめや家庭の問題など。問い合わせは
同相談室〔☎(7094) 0910〕または、
生涯学習課〔☎(7094) 0515〕へ

【1日ハローワーク(職業相談)】

- ◇12月26日(水)、1月9日(水)
午前10時～午後3時
- 市役所1階 求人情報コーナー
・ハローワークの職員が個別に職業相談。
問い合わせは商工観光課〔☎(7093)
7837〕へ

【結婚相談】

- ◇1月8日(火) 相葉美代子氏
- ◇1月15日(火) 蔭山 きく氏
- ◇1月22日(火) 宮本 利子氏
- ◇1月29日(火) 漢人美紀子氏
午後1時～4時
- 福祉作業所 応接室
・相談を希望する方は事前に同作業所〔☎
(7093) 0575〕へ

【ふれあい法律相談】

- ◇1月15日(火) 午後1時～4時
- ふれあいセンター
- ◇1月22日(火) 午後1時～4時
- 天津小湊保健福祉センター
・相談員は弁護士。相談を希望する方は事
前に社会福祉協議会〔☎(7093) 0606〕
へ。12月25日(火) 午前9時から電話で
のみ予約受付。先着順

【乳幼児発達相談】

- ◇12月20日(木) 午後1時～2時
- 鴨川地域保健センター
・医師による診察など。申し込みは事前に
同センター〔☎(7092) 4511〕へ

【暴力団に関する相談】

- ◇1月16日(水) 午前10時～午後4時
- 南房総県民センター安房事務所(館山市)
・暴力行為や暴力団などのいやがらせにつ
いて。問い合わせは暴力団追放県民会議
事務局〔☎043(254) 8930〕または
〔☎0120(089354)] へ



来年1月から3月までの
間、大規模な観光キャン
ペーン「早春ちばめぐり」房

1月から
3月まで

「SL南房総号」の運行など

大規模な観光キャンペーンを開催

総発見伝春」が県内各地
で開催されます。
市内では、観光・商工団
体や行政などで組織した
「鴨川ツーリズム推進協
議会」が、自然や歴史、食
材を生かした多くのイベ
ントを展開します。主なイ
ベントは、「SL南房総号」
の運行や棚田風景をたい
まつで演出する「幻想の
大山千枚田」、「城西
国際大学観光学部生に
よるガイドツアー」、「
波の伊八とその時代展」
などです。このほか、旬
の食

材や温泉、体験などをテ
マに独自の企画も用意し
ています。
期間中は、全国各地から
多くの観光客が訪れます。
市民皆さんにも、地元な
らでの観光案内や地場産
品の紹介、記念撮影のお
手伝いなど、ちょっとした
情報提供や気配りが求め
られています。このほか、
花のまち「鴨川」のイメ
ージアップを図るため、
庭先に花を植えるなど、
どうぞ皆さん、「おもて
なしの心」を持って観
光客を温かく迎え入れ
ましょう。
※問い合わせは、商工
観光課〔☎(7093) 783
7〕へ

イブの夜空を鮮やかに演出 クリスマス花火 IN 鴨川シーワールド

日時 12月24日(月・振)
午後8時から8時30分まで
打ち上げ場所 東条海岸
(鴨川シーワールド前)



クリスマス・イブの夜空をロマンチックに彩る打ち上げ花火や水中花火、コメント付き花火など約1,000発。海岸線には1,000本のたいまつが点灯し、幻想的な雰囲気演出します。荒天の場合は25日(火)に順延。主催はクリスマス花火実行委員会。

……鴨川シーワールドを1コイン開放……

オーシャンスタジアムから花火鑑賞はいかが？

- ▷場所 鴨川シーワールド
 - ▷入園料 500円(4歳以上の方)。駐車場も利用できます
 - ▷開放時間 午後6時から9時まで
 - ▷内容 花火大会当日は、園内を有料開放。園内から花火を眺められるほか、水族館巡りも楽しめます(動物パフォーマンスはお休み)。さらに、鴨川少年少女合唱団による美しい歌声で会場を盛り上げます。このほか、クリスマススーパの無料配布(先着200人)も
- ※コメント付き花火へのメッセージを募集。費用は、1コメント(30秒程度)につき1万円。詳しくは、鴨川市観光協会〔☎(7092) 0086〕へ

暮らしの 情報



インフォメーション

連絡は市民生活課へ 市政協力員の交代

市では、お知らせ文書の配布や回覧など、地域と行政を結びパイプ役として、各地区の区長・町内会長・隣組長の皆さんに「市政協力員」をお願いしています。その任期は、それぞれの

不用品交換コーナー

譲ります ▷もみの木(3m・自分で持っていける方、無料)▷木製ベッド(マットレス・引き出し付き、無料)▷ポータブルトイレ(白色・プラスチック製、無料)
譲ってください ▷自転車(無料)
※問い合わせは、商工観光課〔☎(7093)7837〕へ

地区で異なっていますが、市政協力員が交代する場合は、新しくなられる方の住所、氏名、電話番号、任期などを市民生活課〔☎(7093)7831〕へご連絡ください。

9月議会会議録 配布しています

平成19年第3回市議会定例会(9月議会)の会議録を無料で差し上げます。部数に限りがありますので、希望者は早めに市役所5階の議会事務局〔☎(7093)7825〕でお受け取りください。

1月10日までに農業委員会へ 農業委員の選挙人申請

選挙管理委員会では、農家組合を通じて、農業委員会委員選挙の「選挙人名簿登録申請書」を配布しました。この申請は毎年1月1日現在で、農業委員の選挙権のある方を登録するものです。市内に住所のある方で



きさっせ
鴨川朝市
12/23(日)
午前8時～11時
市役所駐車場
農・海産物や加工品など多数出品
※詳しくは、事務局の農林水産課〔☎(7093)7834〕へ

次の全ての要件に該当する方は必ず申請してください。

- ▽昭和63年4月1日以前に生まれた方
- ▽①10㏎以上の農地を耕作している方②その配偶者、または同居の親族で、年間60日以上、耕作に従事している方
- ※提出は、1月10日(木)までに農業委員会事務局〔☎(7093)7846〕へ

成人式に出席される方へ 12月25日までにご連絡を

成人式の案内状を、対象者の皆さんに送付しました。出欠席について、12月25日(火)までに、返信がききご連絡ください。

対象者は、昭和62年4月2日から昭和63年4月1日までに生まれた方です。なお、市外へ転出した方などで、参加を希望する場合は、天津小湊支所2階の生涯学習課〔☎(7094)0515〕へご連絡を。

12月31日現在で実施 工業統計調査

工業統計調査が、12月31日(月)現在で全国一斉に行われます。この調査は国や県、市町村が行う産業振興政策などの基礎資料となるものです。対象となる事業所には、近く調査員が伺います。どうぞ、ご協力ください。※詳しくは、企画財政課〔☎(7093)7828〕へ

届け出が必要ですが 田畑などの野焼き

近隣住民への配慮や防災などの理由から、田畑などで野焼きをする場合は届け出が必要です。野焼きの日時や場所を、農林水産課〔☎(7093)7834〕と鴨川消防署〔☎(709)

3)2131)へ届け出てください。
お受け取りください
正月の「門松カード」
お正月の門松カードを差し上げます。隣組長さんは組内の世帯分をまとめて、農林水産課〔☎(7093)7834〕、市役所総合窓口、天津小湊支所、ふれあいセンター、江見・吉尾・小湊出張所、市民サービスセンターでお早めにお受け取りください。1世帯につき2枚まで。無料。

建築無料相談会



日時 1月16日(水)午後1時～5時
場所 江見公民館2階
内容 マイホーム購入前に知っておきたい基礎知識や木造住宅の簡易耐震診断、リフォームの相談など。相談員は建築士。相談は直接会場へ。簡易耐震診断は、1週間前までに予約が必要。建物の平面図を用意し、市役所2階の都市建設課へお越しください。※詳しくは、同課〔☎(7093)7835〕へ

収支内訳書の作成相談会の日程

地区	日程	会場
田原	1月9日(水)	市役所4階大会議室 ☎(7093)7832 受付時間は午前8時 45分から正午までと、 午後1時30分から4時 まで
西条	1月10日(木)	
東条	1月11日(金)	
大山	1月15日(火)	
吉尾	1月16日(水)	
主基	1月17日(木)	
江見・太海	1月18日(金)	
曾呂	1月21日(月)	
天津小湊	1月22日(火)	
鴨川・全地区	1月23日(水)	

・収支内訳書(本年分と昨年分)と経費や売上げがわかるもの、計算機、筆記用具、印鑑を持参
 ・領収書などは取りまとめ、できるだけご自分で計算記入をお願いします。また、10万円以上の機械・農具などは、取得年月や購入価格がわかるようにしておいてください
 ・地区指定の日程が都合の悪い場合は、1月23日(水)の全地区対象の日においてください

◎無料送迎車(ワゴン車) ㊟のある地区は、その地区の公民館前などから会場まで無料送迎車(ワゴン車)を次のとおり運行します(途中乗降はできません)

■曾呂・江見・太海地区

曾呂・江見公民館発	9:00	10:30	13:00	14:30	
太海公民館発	9:10	10:40	13:10	14:40	
市役所発	9:45	11:15	13:45	15:15	16:30

■天津小湊地区

安房小湊駅前発	9:00	10:30	13:00	14:30	
天津小湊支所発	9:10	10:40	13:10	14:40	
市役所発	9:45	11:15	13:45	15:15	16:30

■主基・吉尾・大山地区

公民館発	9:00	10:30	13:00	14:30	
市役所発	9:45	11:15	13:45	15:15	16:30

バン格拉デシュ・サイクロン災害 救援金にご協力を

口座名義 日本赤十字社
 口座番号 00120-5-220
 受付 12月25日(火)まで
 ※送金は郵便振替で。通信欄に「バングラサイクロン」と明記
 福祉課 ☎(7093)7112

1) へ
 ☎0470(22)010
 3) 7831)へ、e-Taxについては館山税務署
 ☎(709)7832)または、市民生活課 ☎(709)093)までです。税務課 ☎(7093)7832)または、天津小湊支所、各出張所、市民サービスセンターへお早めに提出を。

で、ご利用ください。
 なお、相談会場は市役所のみとなります。江見地区と長狭地区、天津小湊地区には、会場までの送迎車(ワゴン車)を運行しますの

間中においてください。
 収支内訳書の記入方法がわからない方や経費をつけていなかった方は、必ず期間中においてください。
 市では、農業・漁業所得者などを対象に、収支内訳書の作成相談会を行います。日程は別表のとおりです。

農業・漁業所得者などを対象に 収支内訳書の作成相談会

納税はお早めに

12月の納期 12/25 (火)

- 固定資産税 第3期
- 国民健康保険税 第6期

土・日曜日、祝日の納付は、納税通知書を持参のうえ、市役所1階の総合窓口をご利用ください。☎税務課 ☎(7093)7832

忘れずに届け出を 家屋を取り壊したとき

新築などで古い家屋を取り壊した場合は、税務課 ☎(7093)7832) または天津小湊支所、各出張所、市民サービスセンターへ届け出ください。後日、

1月31日までに税務課へ 償却資産の申告

職員が現地確認に伺います。届け出をしないと、固定資産税がかかる場合がありますのでご注意ください。
 市では、事業を営んでいる皆さんを対象に、今月下旬、平成20年度の償却資産申告書を送付します。提出期間は1月4日(金)から31日(木)までです。税務課 ☎(7093)7832) または、天津小湊支所、各出張所、市民サービスセンターへお早めに提出を。

身分証にも利用できます 住民基本台帳カード

※償却資産に変更がない場合や青色申告などを行っている場合も申告が必要です。
 市では、住民票の広域交付などに利用できる「住民基本台帳カード」を発行しています。カードには、顔写真付きタイプと、写真無しタイプの2種類があります。顔写真付きタイプは、公的な身分証明書としても利用できます。申請時には、印鑑、官公署が発行する身分証明書(顔写

真付き)を持参ください。写真付きのカードを希望する方は、パスポートサイズの顔写真1枚(6か月以内に撮影したもの)も必要です。交付手数料はいずれも500円です。

電子証明書を発行します オンライン申請に役立てて

住民基本台帳カードをお持ちの方は、「電子証明書」の取得により、インターネットを利用して自宅のパソコンから税の申告(e-Tax)など行政手続きの一部が行えます。手数料は500円です。詳しくは、住民基本台帳カード、電子証明書については市民生活課 ☎(709)7831)へ、e-Taxについては館山税務署 ☎(7093)7112)へ

年末年始 市役所の しごと

12月29日(土)から1月3日(木)までの年末年始は、市役所や天津小湊支所、各出張所、市民サービスセンター、ふれあいセンターなどの公共施設はお休みさせていただきます。ただし、期間中も市役所1階の総合窓口はオープン。事前に予約を受けた諸証明書の交付や税金の納付受付などを行います。



		12/29 (土)	12/30 (日)	12/31 (月)	1/1 (火・祝)	1/2 (水)	1/3 (木)
市役所・総合窓口 〔☎(7093)7831〕		← 休み →					
		◎諸証明書の交付 12月28日(金)までに予約を受けた戸籍関係の謄・抄本や住民票、印鑑証明、税務証明などを交付します。詳しくは担当課へ ◎税金の納付受付、水道料金の収納など 納付書など納める額がわかるものを持参ください ◎葬祭業務の受付 この期間中の葬祭業務の受け付けは行います。ただし、12月31日(月)と1月1日(火・祝)の火葬業務はお休みします					
郷土資料館・市民ギャラリー・文化財センター・公民館・わんぱくハウス・青少年研修センター・総合運動施設・市民会館・図書館		← 休み →					
		〔図書館は12月28日(金)も館内整理日のため休み〕					
国保病院 〔☎(7097)1221〕		← 休み →				外来診療受付	休み
みんなみの里 〔☎(7099)8055〕		← 通常営業 →			休み	← 10:00~16:00 営業 →	
鴨川オーシャンパーク 〔☎(7096)1911〕		← 通常営業 →			6:00~17:00 営業	← 通常営業 →	
収集	鴨川清掃センター 〔☎(7093)5300〕	「月・木地区」の燃やせるごみ	「火・金地区」の燃やせるごみ	← 休み →			
(粗大ごみ以外)	鴨川清掃センター 〔☎(7093)5300〕	休み	8:30~11:45 受付	← 休み →		8:30~11:45 受付	
	天津小湊清掃センター 〔☎(7094)2050〕	8:30~11:45 受付	← 休み →			8:30~11:45 受付	休み
	鴨川市南房総市環境衛生組合 〔☎(7096)0104〕	8:30~11:45 燃やせるごみのみ受付	← 休み →				
くみとり	衛生センター 〔☎(7092)1009〕	← 休み →					
上水道の故障・修理(当番店) 〈午前8時30分から午後5時30分まで〉		イノウエ 〔☎(7092)0690〕	エーエルシー住設 〔☎(7097)0177〕	久保石油 〔☎(7092)0865〕	松屋水道土木 〔☎(7092)0659〕	富士三建工業 〔☎(7092)3015〕	大石鉄工 〔☎(7092)0122〕
		塚越スタンド 〔☎(7096)0061〕	十文字土木 〔☎(7092)2358〕	川名商店 〔☎(7092)0671〕	三工社 〔☎(7092)9934〕	川上木材 〔☎(7092)1151〕	加藤鉄工 〔☎(7092)1783〕
			関鉄工所 〔☎(7094)0361〕	田中金物店 〔☎(7095)2854〕	鴨川農業協同組合 〔☎(7093)3138〕		谷工務店 〔☎(7096)1231〕

※粗大ごみの持ち込みは12月28日(金)までです
 ※持ち込みは、「燃やせるごみ」、「資源ごみ」、「不燃ごみ」に限ります。指定袋を使用し、分別の徹底をお願いします
 ※年末は大変込み合うため、ごみ処理の受け付けに時間がかかる場合があります。また、つり銭が不足しますので、なるべく小銭を持参ください

このコーナーでは、地域の行事や活動など、皆さんからの情報をお待ちしています！提供いただける方は、発行日の1か月前までに企画財政課広報広聴係へご連絡を。

☎ (7093) 7842

シルバー人材センターのご利用を

シルバー人材センターでは、60歳以上で働く意欲のある市民が会員となり、皆さんの要望に“まちの便利屋”としてお応えしています。ただ今、会員の募集と仕事の依頼を受け付けています。どうぞ、ご利用ください。

主な仕事 草刈り、植木の手入れ、網戸・ふすま・障子の張り替え、賞状書き、塗装、大工仕事など
申し込み シルバー人材センター ☎ (7093) 0124 へ

看護職職場復帰支援プログラム

日時 12月17日(月)～21日(金)、1月21日(月)～25日(金)
場所 亀田総合病院
内容 「看護職ライセンスを眠らせておこなってもったいない！」をテーマに基本的な看護技術や診療の補助技術のオリエンテーションなど。費用は1,000円程度(資料代)
申し込み 同病院看護部管理室 ☎ (7099) 1150 へ
※同病院への就職をあっせんするものではありません

消防署の救命講習会

日時 1月27日(日)午後1時30分～4時30分
場所 文化体育館
内容 心肺蘇生法など救命に役立つ講義や実技など。対象は中学生以上。費用は125円(テキスト代)。定員30人
申し込み 1月13日(日)から21日(月)までに鴨川消防署 ☎ (7093)2131 へ

クリスマス・マジックショー

日時 12月22日(土) 午後1時～2時 (開場は午後0時30分～)
場所 東条公民館
内容 プロマジシャン「幸条スガヤ&さおり」や同公民館のマジック教室生が多彩な技を披露。入場は無料
問い合わせ 渡辺さん ☎ (7094) 0971 へ

城西国際大学観光学部の屋上から初日の出を

日時 1月1日(火) (開門は午前6時から)
場所 城西国際大学観光学部A棟屋上の太平洋デッキ
内容 県の「ちば眺望100景」に選ばれた絶好の場所。雄大な太平洋から登る初日の出を
問い合わせ 同大学観光学部 ☎ (7098) 2800 へ

ふれあいセンター

ふれあいセンターの健康推進課 ☎ (7093) 7111

高齢者の介護予防に

「健口教室」

～口から始まる健康～

市では、高齢者の健康講座を開催します。いつまでもおいしく食事を楽しむことができるよう、歯科医師・歯科衛生士が、歯磨きの仕方や、入れ歯の手入れ方法などを指導します。



日程 1月15日(火)、2月4日(月)・20日(水)、3月11日(火)の全4回

時間 午後1時30分～3時30分

場所 ふれあいセンター

対象 市内に在住する65歳以上の方

内容 歯科検診、歯磨きの仕方、入れ歯の手入れ方法、誤えん(誤まって物が気管に入ること)を予防するための顔体操など

申し込み 12月28日(金)までにふれあいセンターの健康推進課へ。定員15人

献血にご協力ください

■ フローレ鴨川

日時 12月22日(土)
▷午前10時～11時45分
▷午後1時～3時30分

■ 鴨川市役所1階ロビー

日時 12月26日(水)
▷午前10時～正午
◎献血カードをお持ちください



シリーズ 防犯鴨川

めざせ！日本一安全で安心なまち

鴨川警察署では、12月10日(月)から1月3日(木)までを「年末年始特別警戒期間」とし、パトロールや交通違反の取締りなどを強化しています。年末年始は旅行や買い物、初詣など、家を空ける機会が多くなりますので、外出の際は必ず戸締りをしてください。また不審な人を見かけた場合は、迷わず110番通報してください。

今年9月から飲酒運転の罰則が強化されています。最高で5年以下の懲役、100万円以下の罰金となり、酒類提供者・同乗者も同様に処罰されます。この時期は飲酒の機会が多くなりますので、「飲んだら乗らない！」という意識を強く持ちましょう。また、歩行者(特に高齢者の方)は反射材を身につけるなどし、事故防止を心がけましょう。

12月15日

496



かもがわ まちかど フォト

広報取材中に出会った、「輝いている皆さん」を紹介합니다!



ミッフィーと一緒にゴシゴシしたよ! 歯の健康イベントに500人が参加



「よい歯、いい顔ニコニコキャラバン」が11月18日(日)、市民会館で行われ、親子連れなど約500人が歯の健康について楽しく学びました。これは、生涯を通じた歯の健康づくりに役立ててもらおうと、市と県・安房歯科医師会が主催したものです。イベントでは、歯の無料健診やお口のばい菌チェック、健康測定など各種コーナーが用意されました。ブラッシング教室に参加した親子は、歯科衛生士から「歯と歯ぐきの間をゴシゴシしっかり磨いて」と指導を受けていました。また会場には、ウサギの人気キャラクター「ミッフィー」も登場。ステージショーや子どもたちとの写真撮影会などで、催しを大いに盛り上げました。



「本物の舞台芸術体験事業」 鴨川中学校で古典芸能が上演

続
表紙
から

「本物の舞台芸術体験事業」が11月30日(金)、鴨川中学校で開催されました。これは、子どもたちに優れた舞台芸術を鑑賞してもらい、豊かな情操を育もうと、文化庁が行っているものです。舞台では西川古柳座による「東海道中膝栗毛」が上演。人間国宝つるがわかきのしやう・鶴賀若狭掾・鶴賀流11代目家元の「新内節」も披露され、会場の生徒たちは、初めて触れる古典芸能を真剣な表情で鑑賞していました。このほかにも、生徒8人が出演者の指導を受け、人形遣いや三味線に挑戦。腰掛け車に乗って人形を操る独特な動きにとまどいながらも、全校生徒の前で堂々とした演技を披露していました。



このほかにも、生徒8人が出演者の指導を受け、人形遣いや三味線に挑戦。腰掛け車に乗って人形を操る独特な動きにとまどいながらも、全校生徒の前で堂々とした演技を披露していました。

広報かもがわ 広告主を随時募集

- 掲載枠 縦47mm×横85mm(最終ページ4枠)
- 掲載料 市内=10,000円/1回
市外=15,000円/1回
- 申し込み期限 各号の発行日40日前まで

※掲載対象は市内外の企業や個人経営者など。応募多数の場合は抽選。申し込み方法など詳しくは、企画財政課広報広聴係(☎(7093)7842)へ

忘・新年会承ります



当店自慢のおらが丼
『アワビの海鮮丼』

1,575円(税込)

鴨川グランドタワー前 磯料理 つかさ
☎ 04(7092)2595

有料
広告

広報かもがわ平成19年12月15日号
毎月1・15日発行 No.96

発行/鴨川市

〒296-8601
千葉県鴨川市横渚1-450

編集/総務部企画財政課
広報広聴係
ホームページ
TEL 04(7093)7842
FAX 04(7093)7850
http://www.city.kamogawa.jp/



古紙配合率40%再生紙を使用しています