



8月26日(月) ひかり保育所の子どもたちが、大風沢川にかかる通称“<sup>もぐりばし</sup>潜橋”付近から、鯉の放流にチャレンジしました。

コイは2区の渡辺文男さんが用意してくれた稚魚で、他にもバケツの提供、ごつごつした岩場がすべらないようにじゅうたんをひくなどして、万全な放流体験をさせてくれました。

「おとうさん・おかあさんみたいに大きくなあれ」と子どもたちがおまじないをとなえると、そのつぶやきが山々にひびき、川がよりいっそう輝きを増したようです。

町のホームページアドレスが変わり、  
内容もリニューアル!

「広報あまつきこみなと」もダウンロードできます。

発行/天津小湊町役場 0470(94)0511

新ホームページアドレス <http://www.town.amatsukominato.chiba.jp>

新メールアドレス [info@town.amatsukominato.chiba.jp](mailto:info@town.amatsukominato.chiba.jp)

この用紙は再生紙を使用しています

### 9月1日の人口動態

人口 7,709人 (前月比 +4)

男 3,757人 女 3,952人

世帯数 2,764戸 (前月比 ±0)

出生数 5人 (男2・女3)

死亡数 5人 (男4・女1)



扇風機があたったよ!!  
8/4・5 二夕間・城崎にて ↑



ひと夏のおもいで  
おいが割り

←8/24小湊納涼花火大会



お笑いタレント・ボカスカジャンによるステージ



地元バンドによる熱演



何が当たるかな? 宝さがし



浜町 子どもたちによる めざこいりーラン

8/10(土)、サマーフェスタIN天津小湊が行われました。  
昼からはじまったこのイベントに約10,000人のお客さんが  
ドッと押し寄せました!

## 夏のおもいで スポ少キャンプ

8月4・5日と1泊2日で町スポーツ少年団合同キャンプが行われ、5団体、128名の参加者がわんぱくハウスに集合しました。初日は絶好の天候のもと、城崎海岸で海水浴やスイカ割り、ゲームなどをし、みんなおはしゃぎでした。その後わんぱくハウスに移動し、一番難関のテント設営。ああでもないこうでもないという協力し合い、なんとかテント20張が立ち並びました。

夕食のメニューは、カレーライスと焼きそば。さすが食べ盛り  
に育ち盛りのスポーツ少年。育成会の皆さんを助っ人に出来あが  
ったポリウム満点のごちそうを口いっぱいにはおぼり、用意し  
た料理をすべてたいらけてしまいました。さらにデザートのかき  
氷も大盛況。かき氷を片手に山の斜面を利用した特設野外シアタ  
ーで迫力満点のアニメ映画を楽しみました。



## 親子で ピンポン!



町体育協会卓球部主催により、8月17・18日、24・25日の4日間、町内両中学校を会場に、子ども卓球教室が開かれました。

各会場では町卓球部の皆さんの指導により、22名の子どもたちが一緒に参加したお母さんたちも交えて、ボールを夢中で追いかけていました。家でも楽しい会話がはずみ、親子の関係もより深まったよい教室となりました。



わんぱく教室では、8月7日から8日にかけてわんぱくハウスをメイン会場に、キャンプを行いました。

初日はテント張りや、村上源治さんの指導でチラシを使ってのかごづくり、飯ごう炊飯、夜はキャンプファイヤーなどを楽しみました。

2日目は、勝浦宇宙通信所や海の博物館を見学、普段なかなか見ることのできない人工衛星やロケットの模型、また直径18mの巨大アンテナを実際に動かす操作などを体験。夏の学習を楽しんで行うことができました。



**文化の日記念行事のお知らせ**  
 日ごろの公民館主催の講座や、各種サークル活動の成果の発表会および展示会を中心とした文化の日記念行事を次の日程で行います。  
 11月2日(土)～11月4日(月)

**体育の日記念行事のお知らせ**  
 とき 10月14日(月)  
 午前9時～午後3時まで  
 場所 内浦山県民の森  
 内容 ・歩け歩け大会  
 ・おもしろ広場  
 ・高齢者スポーツ広場  
 ・幼児と高齢者のふれあい広場

# 暑さをぶっ飛ばせ！町民ソフト！

8月14日(水)、第21回町民(300歳)ソフトボール大会が行われました。9人全員の年齢を足して300歳以上が参加条件のこのゲーム。参加したチームは全部で16、約300人で壮絶な戦いが行われました。炎天下のなか、見事優勝を勝ち取ったのは遊友軍団のみなさんです！お疲れ様でした！



町長の始球式でつしイボール！



助役からトロフィーが渡されました



優勝 遊友軍団



準優勝 東恵メッツ

## めざせ！ アイアンソープ

町体育協会と町教育委員会主催の水泳教室が8月20日から22日に行われました。参加した子どもたち22名は、25メートルの完泳を目標に、一生懸命水をかいていました。最終日の記録会では、努力が実り全員記録を大幅に更新。なかには100メートルの記録を出した子もいました。

修了証書を手にした子どもたちは、達成感と自信に満ちあふれた笑顔でいっぱいです。台風で1日中止となりましたが、たくさんの方のサポートのおかげで3日間でした。



10時の消灯時間となりましたが、ほとんどの子はまだまだ興奮して眠れない様子でした。翌朝6時、眠い目をこすりながら起床し、育成会のお母さんたちを手伝ってもらい朝食づくりをしました。食事やテントの片付けもみんなで力を合わせ、あっという間に終了しました。楽しかった2日間で、共同生活の中からも皆さんの思い出をそれぞれの心の絵日記にしまっ、夏のひとときを過ごしました。

# 10月1日から 医療費の患者負担などが変わります！

## 国民健康保険制度では・・・

対象が75歳未満の人になります

70歳以上の人は、これまで老人保健で診療を受けていましたが、10月からは75歳未満の人が、国保で診療を受けることとなります。

ただし、昭和7年9月30日以前生まれの人は、引き続き老人保健制度の加入者となります。

患者負担が次のように変わります

患者負担割合は3歳未満児が2割となります。70歳以上75歳未満の人は、所得に応じて1割または2割負担となります。3歳以上70歳未満の人は、これまでどおり3割負担です。

平成14年9月30日まで		平成14年10月1日から						
70歳未満の人 <span style="float: right;">3割</span> 退職者医療制度該当者の本人 および被扶養者の入院は2割	➔	<table border="1" style="width: 100%; border-collapse: collapse;"> <tr> <td style="width: 80%;">3歳未満の乳幼児</td> <td style="width: 20%; text-align: center;">2割</td> </tr> <tr> <td>3歳以上70歳未満の人 (退職者医療制度該当者の本人 および被扶養者の入院は2割)</td> <td style="text-align: center;">3割</td> </tr> <tr> <td>70歳以上75歳未満の人 (一定以上所得者は2割)</td> <td style="text-align: center;">1割</td> </tr> </table>	3歳未満の乳幼児	2割	3歳以上70歳未満の人 (退職者医療制度該当者の本人 および被扶養者の入院は2割)	3割	70歳以上75歳未満の人 (一定以上所得者は2割)	1割
3歳未満の乳幼児	2割							
3歳以上70歳未満の人 (退職者医療制度該当者の本人 および被扶養者の入院は2割)	3割							
70歳以上75歳未満の人 (一定以上所得者は2割)	1割							

## 高額療養費の限度額が変わります

医療費の患者負担が高くなり、法律で定められた限度額を超えると、超えた分が高額療養費として国保から払戻されます。この払い戻しの基準となる患者負担の限度額が変わります。

平成14年9月30日まで			平成14年10月1日から				
70歳未満	上位所得者 (所得が670万円を超える世帯)	121,800円 + (かかった医療費 - 609,000円) × 1%	➔	70歳未満	上位所得者 (所得が670万円を超える世帯)	139,800円 + (かかった医療費 - 699,000円) × 1%	
	一般	63,600円 + (かかった医療費 - 318,000円) × 1%			一般	72,300円 + (かかった医療費 - 361,500円) × 1%	
	低所得者(住民税非課税)	35,400円			低所得者(住民税非課税)	35,400円(据置き)	
70歳以上	負担区分	外来	入院	➔	70歳以上75歳未満	患者負担の限度額	
	一般					外来(個人ごと)	(入院費を含めた世帯合算)
						40,200円	72,300円 + (かかった医療費 - 361,500円) × 1%
						12,000円	40,200円
低所得者			8,000円	24,600円			
	住民税非課税					15,000円	
	老齢福祉年金受給者					15,000円	

詳しくは、町保健環境課国民健康保険係までお問合せください

# 老人保健制度では・・・

対象が75歳以上の人になります

老人保健で診療を受けるのは、これまで70歳以上の人でしたが、10月からは75歳以上の人になります。

ただし、昭和7年9月30日以前生まれの人は、引き続き老人保健制度の加入者となります。

患者負担が次のように変わります

医療費の患者負担割合は、所得に応じて1割または2割負担となります。外来の月額上限の診療所で行われていた、1回850円の定額負担制は廃止されます。

平成14年9月30日まで			平成14年10月1日から	
	外来	入院		外来・入院とも
定額制の診療所	1日850円 (月4回3,400円まで)	定率1割負担 限度額あり	すべての医療機関	かかった医療費の1割負担 一定以上所得者は2割負担
病院および定率制の診療所	定率1割負担月額上限3,200円 (ベッド数200床以上の病院で受診した場合5,300円)			

患者負担限度額が変わります

患者負担限度額は世帯単位で外来と入院を合わせた限度額になります。なお、外来については個人ごとの限度額も定められます。また、医療機関の窓口での支払いは定められた限度額までとなっていたのですが、10月からは限度額を超える分もいったん支払い、高額医療費としてあとから支給されます。

平成14年9月30日まで				平成14年10月1日から					
70歳以上	負担区分		外来	入院	75歳以上	負担区分	患者負担の限度額		
							外来(個人ごと)	(入院費を含めた世帯合算)	
	一般			37,200円		一定以上所得者	40,200円	72,300円 + (かかった医療費 - 361,500円) × 1%	
	低所得者	住民税非課税	3,200円 (ベッド数200床以上の病院5,300円)	24,600円		一般	12,000円	40,200円	
高齢福祉年金受給者		15,000円		低所得者(住民税非課税)	8,000円	24,600円 15,000円			

**一定以上所得者：** 課税所得124万円以上の者がいる世帯に属する70歳以上の被保険者

ただし世帯収入の額が637万円(世帯内に他の70歳以上の被保険者または老人医療受給対象者がいない場合には450万円)に満たない旨を届け出た場合には一割負担とする。

**低所得者：** その属する世帯の世帯主および世帯全員が住民税非課税の人

**低所得者：** その属する世帯の世帯主および世帯全員が住民税非課税でその世帯の所得が一定基準以下の世帯に属する人

## 老人医療受給者証が変わります

～10月からは新しい受給者証で～

今回の法律改正によって、老人医療受給者証が変わります。10月1日からは保険証・健康手帳・新しい受給者証を持参して受診されますようお願いいたします。

10月4日から 千葉県最低賃金が  
時間額677円に改正されます

# 町長日誌

佐村有而

8月

- 1日(木) 貴船神社式典出席  
県市町村税務協力推進会議出席
- 3日(土) いたばし花火大会出席
- 5日(月) 定例課長会議開催  
安房地域市町村合併連絡会出席
- 6日(火) 身延町交流中学生出発式開催  
栖原真澄君中学生陸上競技全国大会出場祝
- 7日(水) 長狭地区衛生組合議会出席
- 8日(木) 地元関係国会議員要望
- 9日(金) 君津・安房地域首都圏第3空港誘致推進協議会出席
- 10日(土) 第1回サマーフェスティバル天津小湊出席
- 11日(日) 安房都市社会人野球大会開会式出席
- 12日(月) 定例課長補佐会議開催
- 13日(火) 四方木地区納涼祭出席



山下まささん  
(96歳・芝)

北浦ナカさん  
(95歳・仲町)

- 14日(水) 第21回町民ソフトボール大会開催
- 17・18日(土・日) 水難救助対策本部設置
- 19日(月) 定例課長会議開催
- 21・22日(水・木) 全国門前町サミット山形県羽黒町連絡会出席
- 23日(金) 南部漁港協議会出席
- 24日(土) 県市町村長懇談会出席
- 26日(月) 定例係長会議開催  
長狭教育の会出席
- 27日(火) 安房都市広域市町村團事務組合理事会および市町村長会議出席
- 28日(水) 肖像画伝達式開催

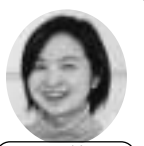
今後ますますお元気で！  
町村財政は苦しい国家財政の波をモロに受け、年々厳しい状況にある。本町も、福祉・総務・教育費関連などの経費増により、整備関連、まちづ

天津・浜敷・清澄財産区管理会出席  
29日(木) 国民健康保険運営協議会出席  
全国門前町サミット実行委員会開催  
今朝の新聞に小さな抜いであったが、中身は大きな記事が掲載された。  
片山虎之助総務大臣が昨日の経済財政諮問会議で、国家公務員給与など総人件費の抑制策として、退職金支給額の見直しに着手する方針を表明したとの記事である。  
去る8月8日に示された公務員給与を決める、人事院勧告の月給引下げに次ぐものである。  
民間企業で続いている大幅なリストラ、就職を選ぶ時代でなく就職できれば良しとしなければならぬ今の社会。リストラされることのない公務員はこの状況を十分認識し、また知り得る立場でもある。  
同様に、ほとんどの市町村財政は苦しい国家財政の波をモロに受け、年々厳しい状況にある。本町も、福祉・総務・教育費関連などの経費増により、整備関連、まちづ



野宮和歌子

### 保健師と栄養士の10月のワンポイントアドバイス (連載第4回目)



岡野美弓

Q あなたはタバコを吸っている恋人のそばにいます。恋人とあなた、どちらの身体に悪影響が大きいでしょう。  
同じ煙だからどっちも同じ吸っている恋人の方が身体に悪い  
あなたの方が身体に悪い

副流煙の方がはるかに身体に悪影響をおよぼします。タバコを吸わない人の健康にも配慮できるようにしたいですね！



A	ニコチン	タール	一酸化炭素
主流煙 (自分で吸う煙)	1	1	1
副流煙 (他人が吸い込む煙)	2.8倍	3.4倍	4.7倍

くり関連への予算配分が思うようにならない。本町財政の根幹である地方交付税は、年間約1億円のペースで削減されている。頭の痛い現実である。今月も来年度の財源確保のため、国・県の関係機関や、斎藤美信県議をはじめ、関係国会議員に対し、今まで以上に東奔西走した。その効果あつてか諸事業にそれなりの良い感触が出始めていることが何よりの救いである。  
むろん内部の行・財政改革は、職員の間でも以上との協力と理解により進めているところである。  
30日(金) 水道運営協議会出席  
全国榎田サミット出席

ころでもある。私を含む特別職・管理職の人件費カット、一般職の諸手当の抑制、施設増収対策などを実施しているが、来年度はさらにこれまでに以上の人件費抑制も含む対策を講じねばならない。  
このようなもとの職員は、町民の奉仕者としてあらゆる波に対し、ガンバツてくれることも大きな励みとするところである。

# 国民年金 だより

## 保険料の未納で泣くのは被保険者のあなた自身です

「老後の生活費をまかなうのに、年金なんてあてにならない」と、最近若者を中心に保険料未納者が増えています。また厚生年金に入っていた会社を辞めても国民年金に加入手続きをしない人が数多くいます。こうした皆さんには、老後の生活資金をして、個人年金や貯蓄もあるから大丈夫という意見もありますが、国民年金には次のような利点があります。

国民年金の老齢保障である「老齢基礎年金」は65歳から生涯にわたり生活を支えます。

運営は世代間の助け合いの仕組みで行われ、財源の3分の1は国がまかなっているため、納めた保険料よりももらえる保険料が少なくなることはありません。

個人が保険会社と任意で契約する個人年金とは異なり、経済の変化による運用利回りの悪化や倒産といった心配はありません。

物価の変化と連動した「物価スライド制」を採用しているため、多少の額改定はあっても年金の実質的価値が下がることはなく安心です。

老齢による年金は雑所得として課税対象になりますが、公的年金等控除が受けられます。

被保険者期間に不幸にも障害や遺族になってしまった皆さんに支給される年金は非課税となるなど、税法上も有利ななっています。

保険料の未納は、被保険者の皆さん自身の老後を不幸にするだけでなく、60歳以下の保障である障害年金や遺族年金を受け取る権利さえ奪うことにもつながります【例えば老齢基礎年金を請求する場合25年(300月)以上の納付または免除期間などがあること、障害基礎年金を請求する場合、初診月の前々月までの被保険者期間の3分の2以上の納付または免除、または同月から過去1年間保険料未納のないことなどが条件】

保険料は2年を過ぎると、さかのぼって納めることはできません。未納期間のある被保険者の皆さん、催告書に添付された納付書で今すぐ納めましょう！

## ALTモニカの 駅にて...



## One-Minute Lesson!!

電車を乗り間違えることは私たち外国人にとって、とても挫折感を感じ、厄介なこと！

外国人: Excuse me, does this train go to Mobara Station?

(すみません、この電車は茂原駅に行きますか?)

あなた: Yes, it does! Please go to platform 6 for Mobara Station.

(はい、そうです。茂原駅に行くなら6番線に行ってください。)

外国人: Have we reached Mobara Station yet?

(この電車はまだ茂原駅にはつきませんか?)

あなた: No, two more stops.

(いいえ、二駅後です。)

外国人を助けることをどうかためらわないでください! あなたの勇気が大きな助けになります!

## 千葉県中学陸上競技大会

### 100メートル優勝

天津中2年

栖原真澄君

## 全国大会出場



7月27日、県中学陸上競技大会が白井市陸上競技場で行われ、2年100メートルの種目で、天津中2年生の栖原真澄君が優勝しました。

陸上の県大会レベルで優勝したのは町内の中学校では初めてであり、まさに快挙!

栖原君の優勝タイムは11秒36でしたが、準決勝で全国大会出場のための標準記録11秒34を上回る11秒32の記録を出し、見事全国大会出場を決めました。

全国大会では3年生も一緒に走る「共通種目」という条件もあり、おしくも準決勝に進出できませんでした。自己ベストのタイムを記録しました。天津中学校には陸上部がなく、普段の栖原君は野球部に所属しています。その合間に短距離の練習をしながら



### 栖原君の主な成績

- 千葉県中学生陸上競技大会(7/27)
  - ・2年100m 準決勝1位 記録11"32 (全国標準記録突破)
  - ・ " 決勝1位 記録11"36
- 関東地区中学生陸上競技大会(8/9)
  - ・2年100m 決勝3位 記録11"68
- 全国中学陸上競技大会(8/20)
  - ・共通100m 予選6位 記録11"28 (自己新記録)

今回の快挙となりました。人も今回の成績で自信を深めており、今後の活躍がますます期待されます。

### 腎臓病を考える会

日時 = 10月27日(日) 午後1時~4時  
場所 = ホテルポートプラザちば  
内容 = 講演会) 第15回腎臓病を考える会 「透析アミロイドシスについて」 腎臓移植の最近の進歩 医療相談会ほか(参加費無料)  
問合せ  
県腎臓病患者連絡協議会  
043(256)4661  
fax043(285)4730

### 目の愛護デー・電話相談

10月10日「目の愛護デー」の関連事業として電話による目の無料相談を受け付けます。  
実施主体 = 県眼科医会  
日時 = 10月13日(日)午前9~午後5時  
電話番号 = 043(242)4721  
問合せ  
(医) 社団蔵会あさひ眼科医院  
043(227)2180

### 充電式電池の回収・リサイクルにご協力を ~今月は3R推進月間です~

身の回りのビデオカメラ、携帯電話、シェーバー、ヘッドホンステレオなどに使われている充電式電池は貴重な資源を含んでいるため、電池メーカーに回収・リサイクルが義務付けられています。充電式電池は乾電池と別にして、ごみとして出さずに、リサイクル協力店(本町では(有)鎌田電機さん)にある「充電式電池リサイクルBOX」に入れてください。  
3Rとはごみを出さない(リデュース)、繰り返し使う(リユース)、再生利用する(リサイクル)ことです。  
問合せ = (社)電池工業会 小型二次電池再資源化推進センター  
<http://www.jbrc.com/>

### 来年入園の幼稚園児募集

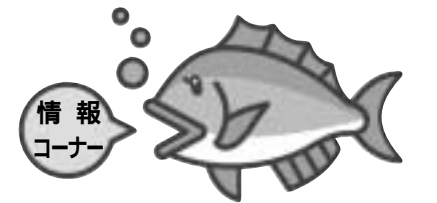
募集園児 = 5歳児(平成9年4月2日~平成10年4月1日生まれ)  
天津幼稚園入園希望者(天津・浜荻・清澄・四方木地区在住者) = 天津幼稚園へ  
小湊幼稚園入園希望者(内浦・小湊地区在住者) = 小湊幼稚園へ  
受付日時 = いずれも11月1日(金) 午後3時~4時30分  
なお、この日時に受付のできない人は11月15日(金)まで、町教育委員会で受付けます。(印鑑持参)  
問合せ  
町教育委員会学校教育係  
0470(94)0511

### 「県税休日納税窓口」開設のお知らせ

県では、平日、金融機関などで県税を納税できない人のために休日納税窓口を開設します。  
開設日 = 10月20日(日)  
時間 = 午前9時~午後5時まで  
場所 = 安房支庁税務課  
内容 = 自動車税などの県税の収納・納税相談  
問合せ  
安房支庁税務課  
0470(22)7117

### 自然観察ハイキング

日時 = 10月20日(日) 小雨決行 午前10時~午後3時まで  
募集人員 = 50名(どなたでも)  
コース = 内浦山県民の森~勝浦ダム~会所経由麻綿原天拝園へ約15キロ  
集合 = 内浦山県民の森総合センター(午前9時30分までに受付を済ませてください)  
参加費用 = 300円(保険料など)  
持ち物 = 弁当・水筒・雨具・帽子・シート・ハイキングに適した服装  
参加申込み  
内浦山県民の森管理事務所  
0470(95)2821



### 10月は千葉県雇用促進月間です 応援します、あなたの就職活動!

10月1日(火)~31日(木)を「千葉県雇用促進月間」と定め、求職者が1人でも多く1日も早く就業できるように応援します。

**転職者のための講習会**  
場所・日 = 千葉・10月19日~20日、12月5日~6日  
申込み = 0120-545104

**障害者雇用促進合同面接会**  
場所・日 = 館山・11月8日  
**緊急就職支援事業**  
場所・日 = 千葉・10月22日~28日(警備スタッフ講座)

**若年者就職支援事業**  
場所・日 = 千葉・10月17日~18日(合同面接会)

**パートタイム労働者等合同面接会**  
場所・日時 = 千葉(プラザ菜の花)・10月18日、13時30分~

**仕事と家庭を考える月間行事**  
場所・日 = 千葉・10月18日

### 「県民再就職支援センター」の広報・相談業務の強化

再就職に関する情報提供など  
043(223)5735  
総合問合せ  
県商工労働部労政課  
043(223)2743

### 赤い羽根共同募金 10/1~12/31

県共同募金会天津小湊町分会では、町内会長さんと隣組長さんのご協力をいただき、一世帯・500円のご寄付をお願いしております。皆さまからの募金は、児童福祉、障害福祉、高齢者福祉などに有益に使わせていただきますので、本年もよろしくお願いたします。



**参加しませんか？  
南房総しおさいコンサート**

日時 = 平成15年2月2日(日)  
午後1時開演  
公演会場 = 県南総文化ホール  
(大ホール)  
参加時間 = 1団体8分程度(舞台への出入り含む)  
参加費用 = 大人500円  
合同合唱 = 「美しく碧きドナウ」「ふるさと」  
練習  
会場 = 県南総文化ホール(小ホール)  
練習日 = 12月14日(土) 1月10日(金) 1月23日(木)  
締切 = 10月31日(木)  
応募  
〒294-8601 館山市北条

1145-1館山市教育委員会生涯学習課内南房総しおさいコンサート  
実行委員会事務局  
0470(22)3698  
fax0470(25)5605

**10月27日(日)は  
参議院千葉県選出議員  
補欠選挙**の投票日(予定)です

投票時間  
**午前7時~午後8時まで**  
不在者投票  
**10/10(木)~26(土)**  
**役場2階会議室**  
**午前8時30分~午後8時まで**  
大切な一票です。  
必ず投票しましょう。  
天津小湊町選挙管理委員会

**町内文芸俳句**

心太父母の思ひ出すすりけり  
空蟬の命の重さ何もなし  
滝しびきあびて心の洗はれり  
街騒を呑み込んである土用波  
揚舟にあたり散らして台風過  
朝顔に水やる吾れは恥を引き  
花火終えどつと潮音聞近く

中村 富美  
吉野 照子  
斉藤 いし子  
渡辺 澄子  
小谷 敏子  
金井 喜一  
斉藤 博

衣食住足りてひとり身ビール干す  
いつまでも余韻の残る祭りかな  
手枕の夢の中まで蝉時雨  
波頭ふり立ててくる土用波  
向日葵の天に威をはる真昼かな  
捨てられし子猫に炎ゆるアスファルト  
祭笛夜風は戸々の灯をくぐる  
老醜に引き込まれたり白木樫  
波の穂が跳ねて祭りの紺法被  
梯子よりおり来る汗を拭きながら  
浜に出る道幾筋も夏つばめ

久野八重子  
中野 ミヨ  
北浦 テル  
西川まさ子  
石井きよ子  
原 栄子  
根本美智子  
北浦 春子  
今井 峰月  
長谷川安夫  
西宮 きみ

つぎつぎと花火夜空へ波の音  
一帆は岬を離れ日の盛り  
船べりをたたく急流川下り  
月涼し港へ続く遊歩道  
花火終へ夕騒のごと聞動く  
曇天のなまじ風ある草いきれ  
歓声の響く真上に颯雲  
芋芋乾す夫婦大正生れなり  
八月のひたすら眠る曾孫抱く  
其の中に啼ケぬも有りて蝉時雨  
ラジオ現在哀愁の唄風の盆

西宮 鉄雄  
白鳥 謹司  
西宮 米造  
野村 照雄  
野村 吟子  
富川仁一郎  
四宮 哲也  
富沢 秀男  
滝口トシ子  
的場 玉歩  
三浦 秋子

**町のわだい**

小湊の滝口雅男さんが、6月に町内のテラオアートコーナーで行われた写真展に、写真110点を提供されました。この写真は、昭和13年旧小湊町で行われた写真コンクールの作品で、当時処分される際滝口さんが譲り受けたもの。約半世紀余りの今、世に出た作品をみた「テラオアートコーナー友の会」のみなさんが、「当時の天津小湊町をもっと知らしめよう、さらに、まだ当時の町を撮った写真があるのでは」との思いを込めて、当時の写真を撮った人物に会いに行こう、と計画しました。

写真の裏に書かれてある住所と名前を頼りに、当時の地名と現在の地名との照らし合わせや、戦争による、当時の居所と今の居所の違いを訪ね歩きなどして、“足を棒に”しながらの聞き込みを重ねた結果、都内に1名の生存者、同じく都内で4名のご家族の方にお会いすることができたそうです。

「たった一人の生存者である93歳の男性に会えたときは、うれしくて鳥肌が立ったよ。」と語る「友の会」会員の由井さん。地道な活動を続ける“町民手作り”の文化交流により先人の努力が後世に語りつがれるという、新たな歴史の1ページをかいま見ることができた美しいコマでした。また撮影者の家族も来町されるなどし、町にとってはもはかり知れない波及効果がみられています。



今月の元氣な **タイツ子**



天津保育所夕涼み会にて

**10月の納税**  
町県民税 **3期**  
10月31日(木)まで

納期を過ぎると延滞金がかかる場合があります。  
口座振替の人は、預金残高の確認をお願いします。

**おもちゃ図書館**

日時 10月12日(土)  
午後1時30分～3時

場所 地域福祉センター

# 10月の予定

乳幼児健診		月 日	場 所	受付時間・摘要	
乳 児 健 診	10月 1日(火)	健康管理センター		午後0時30分～0時45分	平成14年3月1日～5月31日に生まれた乳児
1歳6ヶ月児健診	10月 2日(水)			午後0時45分～1時	平成13年1月1日～3月31日に生まれた幼児
3歳児健診	10月 3日(木)				平成11年1月1日～3月31日に生まれた幼児
2歳児歯科健診	10月 4日(金)			平成12年7月1日～9月30日に生まれた幼児	

検 診		月 日	場 所	受付時間・摘要
総合検診追加	10月29日(火)	健康管理センター		午前7時～9時
結核検診	10月29日(火)	天津地区	・実入バス停前 ・天津漁協前 ・浜救漁協前	午前10時30分～11時 午後1時～1時30分 午後1時50分～2時20分
	10月30日(水)	小湊地区	・小湊漁協前 ・黒川商店前 ・小湊小学校前	午前10時30分～11時 午前11時15分～11時45分 午後1時～1時30分
大腸がん検診	10月 1日(火)	容器配布		大腸がん検診においては、あらかじめ申込みされている人には詳しい日程を後日お知らせします。申込みをされていない人で受診したい人は町保健環境課までお問合せください。
	10月 9日(水) 10日(木)	容器回収		

無料相談		月 日	場 所	受付時間・摘要	
心配ごと相談	10月 4日(金)	地域福祉センター		午後1時30分～4時	
	10月18日(金)				
年金相談	10月17日(木)	館山市役所		午前10時～午後3時	受付・午前は11時、午後は2時まで
行政相談	10月18日(金)	役場住民相談室		午前10時～午後3時	
結婚相談	10月 1日(火)	地域福祉センター		午前9時～12時	

**10月1日からごみ指定袋制が始まります!**  
収集日も変わりますのでご確認を!!

全地区収集					
金	木	水	火	月	曜日
燃えるごみ 発泡スチロール	粗大ごみ(要予約) カン類	燃えるごみ 紙類	有害ごみ ビン類	燃えるごみ	ごみの種類

燃えるごみ・ビン類・カン類・有害ごみは必ず指定袋に入れてください  
袋は必ずしばってください  
ごみ置場周辺はいつもきれいにしましょう  
持込は毎日(元旦除)午前8時30分～12時まで  
ただし平日の12時～17時までの間はあらかじめ電話(94-2050)  
してもらえれば持込可  
問合せ 町保健環境課

**風しんの予防接種のお知らせ**

風しんの予防接種は現在、乳幼児(1歳～3歳)に行っています。

平成13年11月の予防接種法の一部改正により、昭和54年4月2日から昭和62年10月1日までに生まれた人の未接種者を対象に下記の日程で接種を行いますので、事前に町へ申し込んで下さい。

対象者 昭和54年4月2日～昭和62年10月1日までの間に生まれた人で未接種者および風しんにかかっていない人

実施期間 平成14年10月15日から平成15年9月30日

実施場所 安房管内の委託医療機関  
(本町は石渡医院)

問合せ 町保健環境課