

CONTENTS
主な内容

- 経営改革指針の実施評価…………… 2
- 市税の電子申告サービスがスタート…… 3
- 千葉ロッテマリーンズ秋季キャンプ…… 4
- 郷土資料館企画展「波濤を超えて」……… 5
- 暮らしの情報、無料相談ごと…………… 6~9
- けんこう広場、タウン情報…………… 10~11
- かもがわまちかどフォト、有料広告…… 12


2013
広報 **11** 月 1 日号
かもがわ
No. 237



ジャンボカボチャで日本一 上野さんが2連覇を達成！

9月22日(日)、香川県の小豆島で開催された「日本一どでカボチャ大会」で、上野貢司さん(宮山)の育てたジャンボカボチャ485.1kgが見事優勝。昨年に続き、2連覇を達成しました。今回、参加したカボチャは上野さんの自己ベストであるとともに、日本歴代3位の重さ。また、今大会の2位、3位も上野さんが栽培を指導している団体が入賞し、1位から3位までを千葉県勢が占める快挙となりました。10月19日(土)には、アメリカのオレゴン州ポートランドで開催された世界大会に日本代表として出場。上野さんは「来年は500kg超えを目指したい」と、熱く意欲を語っていました。(みんなみの里で長谷川市長と記念撮影)

「ゆるキャラグランプリ」
締切は11月8日(金)
たいよう君に
投票してね!



期間中、1メールアドレスで1票、
毎日投票できます。詳しくは、
ゆるキャラグランプリで検索!
※問い合わせは、秘書広報室〔☎
(7093) 7827〕へ



平成24年度

鴨川市経営改革指針の 実施評価がまとまりました

経営資源の効果的活用による経営システムの構築を目指して「鴨川市経営改革指針」に基づく取り組みを進める市では、このほど、初年度となる平成24年度の実施評価を行いました。その結果、達成率は36・00％、財政的効果は約9900万円となりました。

45の改革項目に着手
達成率は36・00％

「鴨川市経営改革指針」は、地方分権が急速に進むなか、従来の削減型の行政改革から一歩その歩みを進め、自治体経営という観点から、人的・財政的資源を効果的に活用するため、民間的視点による経営改革に関する指針を定めるものです。これは、平成24年度から27年度までを取組期間としています。市では、これに基づいて、経営体制の整備、事務事業

の評価や見直し、人材育成など45項目の改革に取り組みました。

改革の実施評価は、有識者で構成する「行政改革推進委員会」で審議。45項目を達成度によって5点満点を評価したところ、225点満点中81点の評価となり、達成率は36・00％となりました（別表）。

財政的効果は
約9900万円

改革項目のうち、公営企業の経営改革（水道事業・病院事業）や、市税徴収率の向上などによる平成24年

度の財政的効果は、約9900万円でした。

そのほか、達成度が高かった項目は、し尿の収集運搬業務の委託や基金の債券運用などの拡充、地域における自主防災組織の育成・支援などでした。

今後は、人事管理に関する各種計画の策定、資産管理体制の構築、行政評価の実施や地域防災計画の見直しなど、取組期間の平成27年度までに成果を出せるよう進めていきます。

なお、経営改革指針や実施評価の詳細は、市役所1階の市政情報コーナー、または市ホームページで閲覧

（別表）
平成24年度の評価結果

得点	採点の目安	評価結果		
		項目数	得点	達成率
5	効果が表れた状況	0項目	0点	36.00%
4	取り組みが完了した状況	7項目	28点	
3	完了まであとわずかな状況	3項目	9点	
2	完了にしばらく時間を要する状況	9項目	18点	
1	完了見込みがたたない状況	26項目	26点	
0	何も取り組んでいない状況	0項目	0点	
合計		45項目	81点/225点満点	36.00%

※お問い合わせは、総務課（☎7093）7829へ

エルタックス

eLTAX を利用した

市税の電子申告サービスを開始!



平成26・27年度
建設工事などの
「業者登録」
電子申請は11月18日まで

市では、11月25日(月)から、インターネットによる電子申告サービスを開始します。

これは、全国の地方公共団体で組織する「一般社団法人地方税電子化協議会」が運営する『eLTAX』を利用して行うものです。

これにより、給与支払報告書の提出や、法人市民税・償却資産の申告などの手続きが、自宅や事務所、または税理士事務所などのパソコンからインターネットを利用して手続きすることができます。

■eLTAXの特徴

▽自宅や事務所などからインターネットを利用して手続きができます。
▽複数の地方公共団体(eLTAXを導入している団体に限る)へまとめて申告できます。

▽無料の対応ソフトウェア(PCdesk)を利用して、申告書が作成できます。

▽eLTAXに対応している市販の税務・会計ソフトウェアで作成した申告書データなども利用できます。

■利用開始のための手続き
eLTAXを利用した電子申告を行うには、パソコン

ン環境の準備や利用者IDの取得、必要に応じて電子証明書の取得など、所定の手続きが必要です。詳しくは、eLTAXのホームページ

http://www.eltax.jp をご覧ください。

■利用手続きについての問い合わせ
eLTAXヘルプデスク

(☎0570(081459))

※IP電話やPHSなどをご利用の場合(☎045(759)3931)

▽受付日 月～金曜日(土・日曜日、祝日、年末年始(12月29日～1月3日)は休業)
▽受付時間 午前8時30分から午後9時まで

大切に保管ください 社会保険料控除証明書

「社会保険料(国民年金保険料)控除証明書」が日本年金機構から11月上旬に郵送されます。

この証明書(平成25年1月1日から9月30日までの納付分)は、平成25年分の確定申告または、年末調整で社会保険料(国民年金保険料)控除の適用を受ける場合に必要となります。年末調整をする方は、必ず勤務先に提出ください。

なお、確定申告をする方は、今回郵送される同証明書のほか、来年2月上旬に郵送される控除証明書(平成25年10月1日から12月31日までの納付分)も必要となりますので、申告時期まで大切に保管ください。

※詳しくは、同機構控除証明書専用ダイヤル(☎0570(070)117)へ

年末調整の説明会

■日時 11月12日(火)
午後1時30分～3時40分
■場所 市民会館2階会議室
⑨館山税務署(☎0470(22)0101)

市では、平成26年度・27年度の業者登録を、建設工事や測量コンサルタント、市外本店の物品販売・委託に限り、インターネットによる「ちば電子調達システム」を利用し実施しています。

ちば電子調達システムによる申請は、11月18日(月)までとなりますので、忘れずにお願います。

なお、市内本店の物品販売・委託の業者登録は、12月2日(月)から予定。

こちらは従来どおり「登録制度参加資格申請書」による書類受付となります。申請手続きなどは次号の広報誌でお知らせします。

※詳しくは、市ホームページ「平成26・27年度入札参加資格審査申請(当初申請)」に掲載しています。

■問い合わせ 財政課(☎7093)7830)へ

千葉ロッテマリーンズ

秋季鴨川キャンプがスタート!

◆日程 11月1日(金)～22日(金)
 [休養日:5日、11日、15日、19日の4日間]
 ◆場所 総合運動施設(太尾866-1)



いよいよきょう11月1日(金)から、「2013 マリーンズ秋季鴨川キャンプ」が市総合運動施設で始まります! 1・2軍合同のキャンプで、監督・コーチ・選手を始め、スタッフ関係者など総勢90人が参加。1軍の主力メンバーも参加する予定です。選手の息づかいまで聞こえてきそうな近さで、プロ野球選手のパワー、スピード、技術を目の当たりにすることができるのは、キャンプ地ならではのこと。皆さん、ぜひ、キャンプ会場にお越しください。参加選手や、その■の練習スケジュールなどキャンプ情報は、市または鴨川後援会のホームページでお知らせします。

【昨年の様子】



プロの打撃や投球、守備の技術を間近で見ることができます。



昨年は、益田直也投手が「2012年度パ・リーグ新人王」を受賞。キャンプ期間中に記者会見が行われ、鴨川後援会から鯛が贈呈されました。



施設内を移動中の選手と気軽にふれあえるのも魅力



撮影会やサイン会など 交流イベントを実施

◇日時 11月17日(日)
 午後3時ごろ(練習の都合により変更となる場合があります)
 ◇場所 キャンプ会場内
 ※イベント参加の整理券は、当日午前9時30分から、会場の専用窓口で配付。参加費は無料。参加選手はイベント直前の発表となります。内容については変更になる場合があります
 ※11月10日(日)には、市内少年野球チームなどを対象とした野球教室もありますので、ぜひ見学にお越しください

※詳しくは、スポーツ振興課(☎(7093)5111) または企画政策課(☎(7093)7828)へ。鴨川市ホームページまたは、千葉ロッテマリーンズ鴨川後援会ホームページでもお知らせします

波濤を越えて

伊八、海を渡る

11/16(土)から 来年2/16(日)まで

午前9時から午後5時まで
〔毎週月曜、祝日の翌日、年末年始(12/29~1/3)は休館。11/24、12/23、1/13は開館〕
郷土資料館2階展示室(市民は入場無料)

「波の伊八」は波だけが優れているわけではありません。今回の展示では、一つのテーマとして「人体の表現」を取り上げ、伊八の造形性とその変化に着目し、これまでとは一味ちがう視点から伊八像を紹介します。

◆**展示内容** 鴨川(打墨)生まれの江戸時代の彫工・伊八の作品、新発見・初公開作品を含む17点(予定)。神奈川県横須賀市・湯河原町からも特別出品

展覧会
解説講座

広がり続ける伊八の世界

◇日 時 12月1日(日)、1月26日(日) いずれも午後2時から4時まで
◇場 所 文化財センター学習室

波以外のモチーフ、なかでも伊八の人体表現に焦点を当てて、その表現や様式が年代によって変化する様子をたどりながら、彼の造形の本質的な部分に迫ります。対象は中学生以上。参加費は無料。講師は石川丈夫学芸員。申し込みは、郷土資料館〔☎(7093)3800〕へ。先着40人で締め切り。

「地域の誇り」表現コンテスト

千葉を愛する作文を募集

千葉県では、「千葉に生まれ、千葉に住み、本当に良かった」と、地域の良さやそこで暮らす意義を再認識してもらおうと、小・中学生を対象に作文コンテストを行います。

■テーマ

「ふるさと千葉への愛着や誇りについて」
郷土への思いや、ふるさとの思い出(体験)など、400字詰め原稿用紙2〜5枚に書いてください(題名・学校名・学年・氏名を明記)

■応募対象

県内に居住または通学する小・中学生

■入賞

▽大賞(1人) 図書カード10000円分

▽優秀賞(5人) 図書カード5000円分

▽佳作(10人) 図書カード1000円分

■応募締切 12月20日(金) 必着

■応募

通っている学校、または直接県へ持参・郵送

▽郵送先

〒260-8667 千葉市中央区市場町1-1

千葉県総合企画部政策企画課へ

■問い合わせ 同課(☎043-223)244

7)へ



11月は「児童虐待防止推進月間」 「さしのべたその手がこどもの命綱」

児童虐待に関する相談は市内でも年々増えています。次のようなことが重なる

場合、子どもが虐待など不適切な状況に置かれていることが疑えます。

■子どもの様子

▽不自然な傷やあざがある

▽季節に合わない服装、いつも不潔にしている

▽常におなかをすかせている

▽おびえた様子で顔色をうかがう

▽ほかの子どもに対して乱暴である

▽家に帰りがたがらない

■保護者の様子

▽身体や心の調子が悪く子育てが負担になっている

▽地域や親族との交流がない

▽経済的に困窮している

▽夫婦関係が悪い（DVなど）

▽小さな子どもを置いたまま頻繁に外出している

もし自分の周りで「おかしいな」、「心配だな」と感じるものがあれば、迷わず相談してください。相談者が誰であるかを虐待者に知らせることはありません。

また、育児について不安がある方なども、気軽にご相談ください。

■相談窓口 福祉総合相談センター（☎7093）1200）または、福祉課児童係（☎7093）7112）へ

動物による

11月は「動物による危害防止対策強化月間」です。次のことに注意し、動物を適正に飼いましょう。

■犬の「登録」と「狂犬病予防注射」は法律に定められた飼い主の義務です。首輪などに鑑札と狂犬病予防注射済票を必ず付けましょう。

■猫は屋内で飼いましょう。他人への迷惑防止だけでなく、病気や事故などから猫

を守ることができます。

■動物には首輪（連絡先や電話番号を記入）やマイク

ロチップをつけるなど、飼い主がわかるようにしまし

よう。

犬の正しい飼い方・しつけ方教室

■日時 11月24日（日）午後1時から3時30分まで（午後0時30分～受付）

■場所 鋸南町役場駐車場

■内容 「犬の飼い方・しつけ方」、「災害時に役立つしつけ方」、「犬がリラックスするマッサージ法」など

入山にご注意を

11月15日から狩猟が解禁

11月15日（金）から、市内全域の山林で狩猟が解禁されます。期間は来年2月15日（土）まで。

入山する際は、目立つ衣

服を着用したりラジオをかけた

たりするなど、十分に注意を。また、ハンターの皆さんはマナーを守り、安全な狩猟に努めま

しょう。詳しくは、県自然保護課（☎043）223）2972）へ

3,000人の市民皆さんへ

まちづくりアンケート

市では、平成28年度以降の新たな「総合計画」の策定と、「都市計画マスタープラン」の見直しを行うため、アンケート調査を実施します。

この調査は、鴨川市の現状やまちづくりについてのご意見を伺い、今後の計画づくりに役立てていくため、無作為に抽出された満16歳以上の3,000人の市民皆さんを対象に、調査用紙を郵送させていただくものです。

アンケート用紙がお手元に届いた方は、調査の趣旨をご理解いただき、ご協力をお願いします。

回答期限は11月25日（月）まで。同封の返信用封筒によりご返送ください。

※詳しくは、企画政策課（☎7093）7828）または都市建設課（☎7093）7835）へ

江見地区の全世帯を対象に「市民アンケート調査」

3,000人の市民皆さんへ まちづくりアンケート

市では、平成28年度以降の新たな「総合計画」の策定と、「都市計画マスタープラン」の見直しを行うため、アンケート調査を実施します。

この調査は、鴨川市の現状やまちづくりについてのご意見を伺い、今後の計画づくりに役立てていくため、無作為に抽出された満16歳以上の3,000人の市民皆さんを対象に、調査用紙を郵送させていただくものです。

アンケート用紙がお手元に届いた方は、調査の趣旨をご理解いただき、ご協力をお願いします。

回答期限は11月25日（月）まで。同封の返信用封筒によりご返送ください。

※詳しくは、企画政策課（☎7093）7828）または都市建設課（☎7093）7835）へ

江見地区の全世帯を対象に「市民アンケート調査」

市では、江見地区（江見・太海・曾呂）の全世帯を対象に、「安心生活創造事業に関する市民アンケート調査」を行ないます。現在、区長や組長、地区社会福祉協議会など、市から調査をお願いした調査員が江見地区の全世帯を訪問し、調査を行なっています。

実施期間は11月15日（金）まで。どうぞ、ご協力ください。

※詳しくは、ふれあいセンターの福祉課（☎7093）7112）へ

人のうごき

10月1日現在	前月との 比	増減
人口	34,667	(- 25)
男	16,377	(- 9)
女	18,290	(- 16)
世帯	14,624	(+ 5)
出生	15	転入 84
死亡	35	転出 89



相談ごと 無料

【人権・行政相談】

◇11月19日(火)午前10時～午後3時
○太海公民館 [☎(7092) 0669]
・人権問題や市役所の仕事など。当日は電話相談も受け付けます。問い合わせは、総務課秘書広報室 [☎(7093) 7827] へ

【年金相談】

◇11月27日(水)午前10時～午後3時
○ふれあいセンター2階会議室
・厚生年金(老齢・遺族)の手続きについて。11月11日(月)まで予約を受付。先着20人。予約・問い合わせは、市民生活課 [☎(7093) 7839] へ。予約の際に、相談希望者の氏名・生年月日・住所・基礎年金番号・相談内容・電話番号が必要

【交通事故相談】

◇11月21日(木)午前10時～午後3時
○市役所4階会議室
・相談員は県の交通事故相談員。問い合わせは消防防災課 [☎(7093) 7833] へ

【消費者(法律)相談会】

◇11月16日(土)午前10時～午後3時
○鴨川市民会館2階会議室
・消費者トラブルや多重債務、法律に関することについて、ちば司法書士総合相談センター館山地区の司法書士が相談を受付。申し込みは事前に同センター [☎043 (204) 8333] へ。必ず前日までにご予約ください。予約がないと相談をお受けできません。また予約がない場合は相談会も実施しませんのでご注意ください

【税の相談】

◇11月12日(火)午前10時～午後3時
○税理士会館山支部(館山市)
・所得税や相続税など、税に関する相談を税理士が受付。申し込みは事前に同支部 [☎0470 (23) 4132] へ

【思春期相談】

◇11月14日(木)午後2時～4時
○安房健康福祉センター(館山市)
・不登校やいじめ、引きこもりなどの悩みを抱える思春期・青年期前期の悩みを臨床心理士が受付。保護者のみの利用可。一人1時間程度。申し込みは事前に同センター [☎0470 (22) 4511] へ

6次産業化 食品加工の研修会

■日時 11月20日(水)
午前10時30分に市役所出発
■会場 ホシザキ関東(株)
千葉支店内(千葉市中央区)
■内容 鴨川七里ほか野菜
果実の調理加工やデザート
(アイスクリーム、スムージー) 作りの研修会
■申し込み 農水商工課
[☎(7093) 7834]
へ。先着20人

働きたい高齢者のために 「清掃スタッフ養成」講習会

マンション・ビル
清掃スタッフ養成
■日時 12月9日(月)から
16日(月)まで(平日・6日間)

■時間 午前10時から午後5時まで
■場所 若潮ホール(館山市)

■対象者 県内在住の55歳以上の方で現在仕事に就いていない方(応募者多数の場合は選考)

■応募方法 ハローワーク、シルバー人材センターにある「受講申込書」に記入し、11月12日(火)までに郵送(〒260-0013 千葉市中央区中央3-9-16

(公社)千葉県シルバー人材センター連合会) またはファックス(043(227)5197)で。定員15人

■問い合わせ 同センター [☎043(227)5112] へ

雇用のトラブルは 「労働委員会」にまず相談

県労働委員会では、労働者と使用者の間でパワハラや解雇などのトラブルが生じ、当事者間での自主解決が困難な場合に、「個別的労使紛争のあっせん」を行っています。

労働者・使用者どちらからの申請も受け付けています。簡単な手続きで、公開はしません。費用は無料です。

また、安定した労使関係が築かれるよう、労働組合と使用者間の労働争議の調整も行っています。

▼事例
▽パワハラで会社の相談窓

口に行ったが相手にされない
い
▽続けて働けると思ったが
雇止めされた

▽社員を解雇したら、解雇を不服とした金銭保証を求め
る内容証明郵便が届いた

■問い合わせ 県労働委員会事務局 [☎043(223)3735] または、同事務局のホームページへ

犯罪被害者を支援 給付金や相談受付

犯罪被害者給付制度

通り魔殺人など故意の犯罪行為により、不慮の死を遂げた被害者の遺族または、身体に障害を負わされた被害者に対し、国では、「犯

罪被害者等給付金」を支給しています。

給付金には、「遺族給付金」、「障害給付金」、「重傷病給付金」の3種類があり、いずれも一時金として支払われます。

千葉犯罪被害者支援センター

被害者本人やその家族・遺族の方が受けた精神的被害の回復に向けた相談やカウンセリングのほか、裁判所や病院への付き添いも行います。

※いずれも詳しくは、千葉県警察本部犯罪被害者支援室 [☎043(201)0110] または、鴨川警察署警務課 [☎(7092) 0110] へ

南房総市と鋸南町で
公民館のイベント

見たり聞いたり
安房の国

■日時 11月22日(金) 午前9時から午後5時まで
(午前9時に鴨川市役所駐車場へ集合)

■場所 南房総市丸山公民館

■内容 「嶺岡山系の成り立ちと千葉石」をテーマに、講義や現地学習。参加費は50円(保険代)。昼食と飲み物は各自で用意。動きやすい服装で。定員25人

文学と歴史を
訪ねて講座

■期日 12月3日(火) 午前9時から午後5時まで
(午前8時50分に鴨川市役所駐車場へ集合)

■場所 鋸南町立中央公民館

■内容 「菱川師宣の生涯および浮世絵」についての講義や菱川師宣記念館を見学。参加費は2000円(入館料、保険料、昼食代など)。定員35人。次回は、2

月中旬ころ江戸東京博物館スカイツリー見学を予定
◎申し込みは、いずれも11月2日(土)から10日(日)までに中央公民館(☎7093)1141/午前9時から午後4時まで)へ。
11月4日(月)は休館

お話を楽しむ会

八犬伝の世界をたずねよう!

■日時 11月26日(火) 午前9時から午後2時30分まで
(午前9時に鴨川市役所駐車場へ集合)

■見学場所 館山城・八犬伝博物館(館山市)

■内容 壮大な長編文学「南総里見八犬伝」の舞台となった戦国大名里見氏の居城跡である館山城を見学。学芸員による講話を楽しみながら、地域を親しむ機会とする。参加費用は300円(博物館入館料)。昼食は各自で用意

■申し込み 市立図書館(☎7092)0312。定員15人で締め切り

生徒を募集

陸上自衛隊高等工学校

陸上自衛隊では、中学校

第43回 鴨川市文化祭

■日時 11月2日(土)～4日(月・振休)
午前9時～午後4時(4日は午後3時まで)

■会場・展示 (入場は無料)

▽市民会館 書道、華道、手工芸、短歌、俳句、茶道、郷土史、一般園芸植物

▽市民ギャラリー 絵画、愛石、写真、刀剣、アメリカ・マニトワック市絵画

■問い合わせ 郷土資料館 [☎(7093)3800] へ

公民館まつり

「天津小湊公民館発表会」

■日時 11月2日(土)～4日(月・振休)
午前9時～午後9時(4日は午後5時まで)

■会場 天津小湊公民館(入館は無料)

■作品展示 ちぎり絵、陶芸、編み物、華道、和紙人形、パッチワーク、書道、俳句、川柳、粘土クラフト、絵画糸刺しゅう、寄せ植え、絵画など

発表会

■日時・団体

▽11月2日(土) 午後2時～ひまわりKids&フルール、午後6時30分～カラオケ愛好会、舞踊ひまわり会、小湊しのめ会

▽11月3日(日・祝) 午前10時～あまつ茶道サークル、午後1時～大正琴オーシャン

※開催日は駐車場の混雑が予想されます。二日間海岸駐車場をご利用ください。詳しくは天津小湊公民館 [☎(7094)2230] へ

卒業者などを対象に「高等工学校」の生徒を募集しています。

特別国家公務員として手当の支給を受けながら、高等学校教育などを受けることができます。

■対象 15歳以上17歳未満の男子

■受付 来年1月10日(金)まで

■一次試験日 1月18日(土)

■問い合わせ 千葉地方協力本部館山分駐所 [☎0470(22)0385] へ

戦没者追悼式

■日時 11月22日(金)午後1時30分から

■場所 市民会館

■内容 市内の戦没者1,593柱の霊を追悼。参列者全員による献花を予定しています。

当日は、送迎バスを運行します。乗車はお近くのバス停からどうぞ。帰りも市民会館から同じルートで運行します。駐車場には限りがありますので、自家用車でのご来場はなるべくご遠慮ください。

《送迎バスの運行》

○曾 呂 畑 青 年 館	12:35	発
○西条・東条 福祉センター前	12:13	発
○長 狭 平 塚 本 郷	12:25	発
○江見・太海 真 門 観 音 前	12:30	発
○天津・小湊 ウオポート停留所	12:05	発

バスを利用して式に参列を希望される方は、事前に市社会福祉協議会 [☎(7093)0606] までご連絡ください。

安全性が確認されています!

放射性物質・放射線量の検査結果〔No.46〕

水道水 ④水道局〔☎(7093)1000〕

測定場所	採取日	測定結果 ベクレル/kg	
		セシウム134	セシウム137
東町・横渚・保台・奥谷浄水場	10/8	不検出	不検出
大多喜浄水場	10/8	不検出	不検出

※大多喜浄水場のみ南房総広域水道企業団。測定は水道原水および水道水をそれぞれ、毎月1回測定
 ※測定結果の検出限界値は、いずれも1ベクレル/kg未満

農林水産関係 ④農水商工課〔☎(7093)7834〕

測定品目 (生産地)	測定日	検査結果 ベクレル/kg	
		セシウム134	セシウム137
マジ (鴨川漁港・外房沖)	10/7	不検出	不検出
ゴマサバ (鴨川漁港・外房沖)	10/7	不検出	不検出
レモン(細野)	10/15	不検出	不検出
エダマメ(貝渚)	10/15	不検出	不検出

※国の安全性を示す基準値 野菜・肉・魚介類など=放射線セシウム100ベクレル/kg以下 (県が測定を実施)

学校給食関係 ④学校給食センター〔☎(7092)1538〕

測定品目 (生産地)	測定日	検査結果 ベクレル/kg	
		セシウム134	セシウム137
コンニャク(鴨川市)	10/1	不検出	不検出
ナス(高知県土佐市)	10/1	不検出	不検出
キャベツ (群馬県嬬恋村)	10/1	不検出	不検出

※国の安全性を示す基準値 野菜・肉・魚介類など=放射線セシウム100ベクレル/kg以下 (県が測定を実施)

焼却灰 ④環境課〔☎(7093)7838〕

測定場所・試料名	採取日	測定結果 ベクレル/kg	
		セシウム134	セシウム137
清掃センター	9/10	主灰	不検出
		飛灰	28
衛生センター	9/10	主灰	28

※一般廃棄物最終処分場に埋立可能な基準=8,000ベクレル/kg

大気(空間放射線量) ④環境課〔☎(7093)7838〕

測定場所	測定日	測定結果 (マイクロシーベルト/時)
市内13カ所 〔保育施設11、市施設1、その他施設1〕	9/12	0.03~0.07

※測定結果は、いずれも放射線限度量(1ミリシーベルト/年)を下回りました。各箇所の測定結果詳細は、市ホームページで公開しています



婚活支援イベント 「鴨Sea♡婚」

■日時 12月1日(日)午後1時から6時まで(受付は午後0時30分から)
 ■場所 鴨川シーワールド、鴨川シーワールドホテル
 ■対象 20歳から45歳までの独身男女(鴨川市内に居住または勤務している方、今後、鴨川市へ居住する意思のある方)
 ■内容 鴨川シーワールドの見学ツアーやクイズイベント、ホテル内でカップリング

パーティーやゲームイベントなど。定員50人(男女各25人)応募多数の場合は抽選。参加費は男性4000円、女性3000円
 ■申し込み・問い合わせ 11月14日(木)までに婚活支援事業実行委員会事務局の企画政策課(☎(7093)7828)または、社会福祉協議会の結婚相談所(☎(7093)0575)へ。申込書は、天津小湊支所や市民サービスセンター、各出張所、各公民館にも置いてあります

青少年健全育成 推進大会と指導者研修会

■日時 11月24日(日)午後2時から4時30分まで
 ■会場 ふれあいセンター
 ■内容
 ▽推進大会(午後2時~) 明るい地域や家庭作りの作文や標語優秀作品の表彰と作文の優秀作品発表など
 ▽指導者研修会(午後3時20分~) 県環境生活部県民生活課長谷川勝之氏を講師に「ネットパトロールの現状」と

12月2日までに返信を

市では、来年1月12日(日)開催する「成人式」の案内状を、市内在住の対象者へ10月中旬に送付しました。
 出欠席についてご記入のうえ、12月2日(月)までに必ずご返送ください。

なお、市外へ転出した方や、市内在住の対象者で案内状が届かない方など、参加を希望される場合は、生涯学習課(☎(7094)0515)へご連絡ください。
 対象者は、平成5年4月2日から平成6年4月1日までに生まれた市内在住の方、または市外へ転出された方で、平成20年度市内中学校を卒業された方など市内出身者です。



定期購読会 鴨川義塾
「学問のすすめ」

日時 11月9日(土) 午後2時～
場所 キャンピングヒルズ鴨川ロッジ内(曾呂地区)
内容 高崎経済大学・飯岡秀夫名誉教授を講師に「“福翁自伝”を読むー日本の近代化と福澤諭吉ーその8」をテーマとした講演。元三共(株)取締役(研究所担当)岩田正之氏による「免疫の仕組み その2 免疫の中核(獲得免疫)」の講演も。当日はインターネットでも生中継します

問い合わせ 同施設の椎野さん
☎(7092)9979へ。聴講無料

亀田総合病院 応急手当講座

日時 11月16日(土) 午前9時～午後0時30分
場所 亀田総合病院 教育棟3階
内容 シニアのための脚力アップと転倒予防の講演や搬送法、保温法の講義のほか、体力テストや転倒予防体操など。定員30人。参加費は1,000円(資料代、材料費)
申し込み 11月9日(土)までにハガキに郵便番号、住所、氏名(フリガナ)、年齢、性別、電話番号を明記し、亀田総合病院 継続学習センター 応急手当係(296-8602 鴨川市東町929)へ(電話では受付しません)

地域人権啓発活動活性化事業
ヒューマンフェスタIN鋸南

日時 11月9日(土) 午後1時30分～(開場は正午)
場所 鋸南町立中央公民館
内容 「報道と人権～情報化社会を生きる～」をテーマに、人権の大切さについて考える講演会。講師はTBSテレビ報道局解説・専門記者室長の杉尾秀哉氏。定員465人(当日先着順)。参加費は無料。手話通訳もあります
問い合わせ 鋸南町税務住民課 ☎0470(55)2112へ

お詫びと訂正

8月15日号でお知らせした「にっぽん縦断こころ旅」の応募FAX番号が間違っていました。正しくは [03(3465)1327] です。お詫びして訂正いたします。



けんこう広場

健康推進課
☎(7093)7111へ

11月8日は「いい歯の日」
口臭に気をつけよう

誰にでも口臭はあるものですが、臭いの強さによってコミュニケーションの妨げとなります。口臭は口の中の病気が原因で発生するものが9割以上です。口の中に原因がある病的口臭は次のものがあげられます。



歯周病、むし歯、歯垢(プラーク)、歯石、舌苔(ぜったい)、義歯の清掃不良、唾液の減少、口腔ガン

口臭予防には口の中を清潔にすることが一番です。毎日、歯ブラシやデンタルフロス、歯間ブラシなどを使って歯垢を丁寧に除去し、舌ブラシでやさしく舌苔を除去しましょう。また、歯周病やむし歯は早めに治療を受け、定期的な歯科健診や自分の口の中にあつた適切な清掃法の指導を受けましょう。さらに、PMTC(専門的歯面清掃)や歯石除去をこまめに受けると効果的です。歯だけではなく、お口全体の健康にも気をつけましょう。

乳児の健康診査

期 日	対 象	場 所
12月4日(水)	平成25年5月1日～6月30日生まれの乳児	ふれあいセンター

■受付時間 午後1時から1時30分まで

1歳6か月児の健康診査

期 日	対 象	場 所
12月10日(火)	平成24年5月1日～6月30日生まれの幼児	ふれあいセンター

■受付時間 午後1時から1時30分まで

献血にご協力を

期 日	時 間	場 所
11月10日(日)	午前10時～11時45分、午後1時～3時30分	イオン鴨川店 西口(国道側)出入口付近
11月26日(火)	午前10時～11時45分	鴨川市役所

※献血カードをお持ちください

休日の救急医療機関・救急薬局(11月)

期日(曜日)	病 院 名	薬 局 名
3日(日・祝)	東条病院 (内・外科) ☎(7092)1207	鴨川鈴薬局東条店 (広場) ☎(7093)7087
4日(月・振休)、10日(日)、17日(日)、23日(土・祝)、24日(日)	安房地域医療センター (内・外・小児科) ☎0470(25)5111	—

◎毎日24時間体制で受付(救急当番医ではありません)
亀田総合病院 ☎(7092)2211(内・外・小児・産・耳鼻・眼科)

TOWN

タウン

情報

みんなの
掲示板

このコーナーでは、地域の行事や活動など、皆さんからの情報をお待ちしています！提供いただける方は、発行日の1か月前までに総務課秘書広報室広報広聴係へご連絡を。

☎(7093)7842

イベント・催し

本のリサイクル市

日時 12月8日(日)午前9時～
場所 市立図書館集会室
内容 寄贈された図書を無償で譲渡します。1人10点まで。当日は駐車場が混みあいます。市役所駐車場もご利用ください
問い合わせ 市立図書館 ☎(7092)0312 へ
※本をご提供いただける方は12月6日(金)までに図書館へお持ちください

みんなで遊ぼう！ 子育て支援センター

■出前保育
日時 11月6日(水)午前10時～11時
場所 30記念公園(市役所わき)
内容 未就学のお子さんと保護者を対象に運動遊びやミニシアターなど。予約は不要。雨天中止

■赤ちゃんデー
日時 11月19日(火)午前9時30分～午後3時30分
場所 子育て支援センター
内容 一日中、赤ちゃんがゆったり遊べるスペースを用意。午前10時30分からと午後2時から「びよびよタイム」として、絵本の読み聞かせやふれあい遊び、感染症予防の話があります。身長・体重も測れます。予約不要。当日は、1歳未満のお子さんとその保護者のみのご利用となります
問い合わせ 子育て総合支援セン

ター ☎(7093)5001 または福祉課 ☎(7093)7112 へ

長狭高校美術部OBの作品展

日時 11月12日(火)～24日(日)
〔18日(月)は休館。最終日は午後3時まで〕
場所 市民ギャラリー(入場無料)
内容 長狭高校美術部の卒業生が制作した絵画、陶芸作品など約70点を展示

笑を通してここを元気にしよう！ 安房地域 心の健康のつどい

日時 11月10日(日)午前11時30分～午後4時
場所 南総文化ホール(館山市)
内容 バンド演奏(12:40～)や市来真彦精神科医による「21世紀の健康はカラダとココロ？病気があっても元気で生きる！？」の講演(14:00～手話通訳あり)、そのほかやアルコール体質判定、心の健康チェック、お楽しみくじ抽選会(11:30～13:30)なども
問い合わせ 安房健康福祉センター ☎0470(22)4511 へ

参加者・会員募集

硬式テニス愛好会

開催日 平日週2回午前10時～正午
場所 市内テニスコート
内容 硬式テニスに興味のある方。初心者など歓迎
※参加費や場所など詳しくは、吉田さん ☎090(2724)8118 へ

国際武道大学 黒潮祭 フリーマーケットの出店者募集

日時 11月3日(日・祝)午前10時～午後4時、4日(月・振休)午前10時～午後3時
出店場所 国際武道大学2号館前中央広場
申込条件 鴨川市、勝浦市、御宿町にお住まいの方
出店料 1日500円(1区画)
問い合わせ 国際武道大学学生課 ☎0470(73)4111(土・日曜日、祝日以外)・FAX0470(73)3700 へ

講演会・講座

市立国保病院第24回公開講座 「楽しくまなぶ介護保険」

日時 11月16日(土)午後2時～
場所 市立国保病院1階ロビー
内容 国保病院有志による「ふれあい劇団」が演劇で介護保険をわかりやすく説明
問い合わせ 市立国保病院 ☎(7097)1222 へ

医療・介護・保健・福祉等専門職 地域連携セミナー

日時 12月8日(日)午後1時15分～6時30分
場所 亀田医療大学 学生会館
内容 市内在住、在勤の医療や介護、福祉等専門職の方を対象に、専門職の連携や地域づくりを考えるセミナー。参加費は無料。情報交流会は1,500円
申し込み 11月22日(金)までに福祉総合相談センター ☎(7093)1200 へ

本がダイスキ! 図書つうしん

おひざにだっこのおはなし会

0歳から3歳児までの乳幼児を対象に、おひざの上での絵本の読み聞かせや手遊びタイム、わらべうたなど。参加費は無料。

11/14(木) 午前10時～10時30分
市立図書館

絵本のタイトル

- ▶「1はゴリラ～かずのほん」
- ▶「ぐりとぐらのえんそく」(大型絵本)

◎授乳コーナーもご用意しています。
◎詳しくは、市立図書館 ☎(7092)0312 へ



かもがわ まちかど フォト

広報取材中に出会った、「輝いている皆さん」を紹介します!



広報かもがわ平成25年11月1日号
毎月1・15日発行
No. 237

発行/鴨川市

〒296-8601
千葉県鴨川市横渚1-4-50

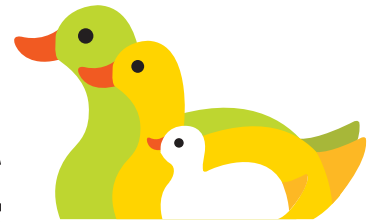
編集/総務課秘書広報室

広報広聴係

ホームページ
http://www.city.kamogawa.jp/

TEL 04(7093)7842
FAX 04(7093)7850

ご協力ください 妊婦さんを対象に ちばエコチル調査



ちばエコチル調査



環境省によるエコチル調査「子どもの健康と環境に関する全国調査」が、市内で行われています。エコチル調査とは、身のまわりの化学物質などが子どもの健康におよぼす影響を調べることで、子どもたちが健やかに過ごせる環境づくりを目指す全国調査です。千葉県では千葉大学が調査を担当。全国10万人の妊婦さんにご参加いただき、赤ちゃんがお腹の中にいるときから13歳になるまで、定期的に健康状態を調べていきます。

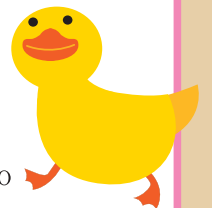
調査に参加すると、アレルギー検査の結果や研究成果など、お子さんやご両親の健康管理に役立つ情報をお知らせします。また、子育てに関する相談や専門機関へのご紹介などのサポートを受けることができます。子どもたちが健やかに過ごせる環境づくりのため、妊婦さんのご参加をお待ちしています。

調査にご協力いただける方は、来年3月末までに申し込みください。

■問い合わせ

ちばエコチル調査事務局
(国立大学法人千葉大学予防医学センター内)
〔☎043 (290) 3920・平日午前9時～午後5時〕
ちばエコチル調査ホームページ<http://cpms.chiba-u.jp/kodomo>

3月末までに
申し込みを



「笑点」でもお馴染みの桂歌丸、
林家木久扇、現代の名人による
究極の詰問をお楽しみします。

歌丸・木久扇 二人会

開演 14:00
開場 13:30
会場 大ホール

一般 3,000円
高校生以下 1,500円
ペア 券 5,500円
(ペア券はカーネルのみの販売)

2014.11.21

千葉県南総文化ホール 0470-22-1811

お五三おめでとう
撮影・ご予約承ります

お祝い写真(六切1面) ¥9800
お祝い写真(六切2面) ¥16800
(お子様+ご家族)

写真館でもOK!
撮影用衣装・着付け無料
お祝い写真も承ります(45250~)

朝日写真館
鴨川市前原19 TEL 7092-3079
7417 緑ヶ丘 TEL 7093-1938

始めがお得!
年賀状1冊 一冊110円

印刷7 寝中はがき
早割り20%引き
印刷年賀状 (10枚~)

写真で送る年賀状
送料別
1冊 47円
1冊 47円
1冊 47円
送料別 20%引き

有料
広告

大切な人とお別れや
自分のお葬式について不安...
そんな方に生前相談が
おススメです。
相談無料! もちろん無料でお見積り致します。

君の商 鴨川花彩館
365日24時間(年中無休)受付
0120-47-4322

千葉県絹・寝具工業組合認定証布団仕立技術の店

おふとんのリフォーム

お使いのおふとんを捨てずにリサイクルしてみませんか
専門店の職人ならではの念入りな手洗いふとん

洋品・寝具・布団お直し仕立・ふとん丸洗い

四野宮寝具店
鴨川市南小町772-3 電話04-7097-0584



古紙配合率30%再生紙を使用しています