

2015
4月15日号
No. 272

カモガわ

春到来、
私たちの第2章。



詳しくは、
2・3ページへ!!

CONTENTS
主な内容

「オルカ鴨川FC」県1部リーグへ.....	2~3
公民館教室の参加者募集.....	4~5
市の人事異動 など.....	6~7
暮らしの情報、けんこう広場.....	8~10
タウン情報、まちかどフォト.....	11~12

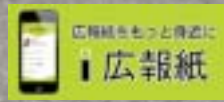


市キャラクター たいよう君



オルカ鴨川FC

県リーグ1部での戦いがスタート!





力を合わせて いくぞ!

新たな6人のメンバーとともに頂点へ!

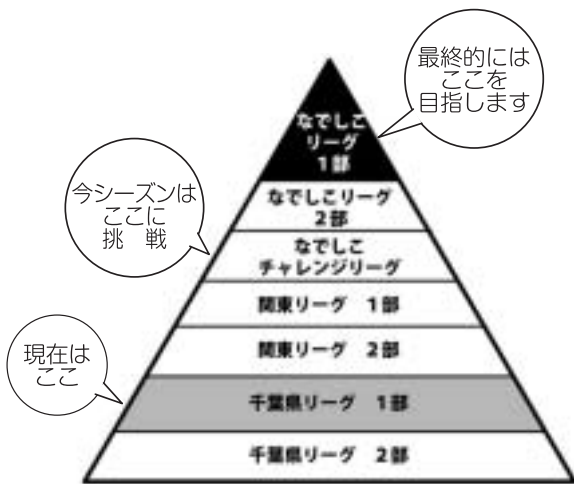
女子サッカーチーム「オルカ鴨川FC」は、昨年度、千葉県女子サッカーリーグ1部への昇格が決まり、今月から同リーグでの戦いがスタートしました。新たに6人のメンバーを迎え、躍進を続けるオルカ鴨川FC。4月26日(日)には市総合運動施設で試合が行われますので、どうぞ、応援をお願いします。

県リーグ1部に 昇格

南房総からなでしこリーグを目指す女子サッカーチーム「オルカ鴨川FC」の、千葉県女子サッカーリーグ1部での戦いがスタートしました。

オルカ鴨川FCは、南房総初めての本格的な女子サッカーチームとして、昨年1月に発足。元なでしこジャパン(日本代表)選手である北本綾子氏を監督(兼選手)を迎え、昨年度は県リーグ2部で熱戦を続けていました。

その結果、10戦中9勝0敗1引き分け(得点86・失点3)のリーグ2位という好成績で終了し、県リーグ1部への昇格を見事果たしました。



チャレンジリーグへ挑戦

現在、日本女子サッカーリーグの構成は左図のとおり。男子のJ1リーグにあたるものが「なでしこリーグ」となります。

なでしこリーグに参入するためには、各リーグを勝ち抜き、なでしこリーグ準加盟クラブとして認められることなどのさまざまな条件を満たす必要があります。

今シーズンは県リーグ1部の試合のほか、いわゆる「飛び級制度」を使って、「なでしこチャレンジリーグ」昇格に挑戦します。

12番目の選手としてともに戦おう!!

オルカ鴨川FCでは背番号12を永久欠番としています。ピッチで戦う11人の選手だけではなく、嬉しさも苦しさも分かち合い、選手たちの背中を押してくれる、12番目の選手「とともに戦いたい」。

女子サッカーの環境は男子サッカーよりも格段に厳しく、昼間は一般の会社で仕事や学校で勉強に励みながら、夜間や休日に激しい練習、試合な

オルカ鴨川FC 2015年度新メンバー

ポジション
氏名 (背番号)
前所属
[現職・校]



GK
有馬静佳 ①
なでしこリーグ
ASエルフェン埼玉
[亀田総合病院]



DF
山崎江梨香 ③
関西学院大学
[亀田総合病院]



MF
永木真理子 ⑪
山梨大学
[亀田総合病院]



FW
大屋夏希 ⑮
吉備国際大学
[亀田総合病院]



コーチ/DF
百武江梨 ⑤
なでしこリーグ
浦和レッズレディース
/ 新竹FC (台湾)
[亀田総合病院]



MF
中島亜弥香 ⑱
JAPANサッカー
カレッジ
[亀田総合病院]

※2014年度シーズンの鎌倉公子、山口実奈美、柴田和香、富岡美咲、武井洋子、白熊幸江、小林恵選手は退団しました。

後援会員を募集中

オルカ鴨川FC後援会では、南房総からなでしこリーグを目指し、さらに日本代表選手を輩出して世界を目指す、夢のあるプロジェクトを支援しています。現在、後援会員を募集中です。

選手が地域のために頑張るには、皆さんのサポートがより重要となります。どうぞ、背番号12を身につけ、練習や試合に足を運び、皆さんの力を分けてください。

- ▽法人会員 5000円
- ▽個人会員 3000円
- ▽学生会員 500円

■入会特典

- ▽後援会会員証の発行
- ▽応援シールの贈呈
- ▽入会記念ペナントの贈呈 (法人会員ののみ)

■申し込み・問い合わせ

オルカ鴨川FC後援会事務局のスポーツ振興課 (☎7093) 5111へ

試合を見に行こう!

千葉県女子サッカーリーグ1部の日程が発表されました。

勝敗結果や今後の対戦相手などは、「千葉県サッカー協会」のホームページで確認することができます。公開練習などは、「オルカ鴨川FC公式サイト」をご覧ください。

■4月19日(日)

- ▽時間 午前11時10分から
- ▽場所 帝京平成大学グラウンド

■4月26日(日)

- ▽対戦相手 ジェフユナイテッド市原・千葉レディースColza

■4月26日(日)

- ▽時間 午後1時から
- ▽場所 鴨川市総合運動施設の上陸競技場
- ▽対戦相手 帝京平成大学女子サッカー部

を募集



各教室は基本的に5月から始まり、年間5回程度行われます。受講料は無料ですが、教室によって教材費などの自己負担があります。募集した教室に、生徒が10人以上集まると、教室として成立し活動を始めます。

■大山公民館 (☎(7098)0002)

健康3B体操教室 3つの器具を使用し音楽に合わせてリズムカルに体を動かす。年齢を問わず誰れでも楽しめる(定員20人)	【6月から】 第1土曜日 午後1時30分～
健康ヨガ教室 日本人にあったやさしい動きで心身をリラックスさせ、楽しみながら健康づくり(定員20人)	【6月から】 第2金曜日 午後1時30分～
ハーブ活用講座 ハーブの栽培法や活用法を学び暮らしの中に応用できる力を養う(定員15人)	【6月から】 第2土曜日 午前9時30分～
気功体操教室 気功の基礎や呼吸法などを学び、楽しく健康づくり(定員15人)	【7月から】 第2日曜日 午前9時30分～

■吉尾公民館 (☎(7097)1111)

デジカメ初心者講座 デジタルカメラの基本的な扱いを習得し、庭に咲く草花の撮り方や画像の保存、修正方法などを学ぶ。(定員15人)	【6月から】 第2木曜日 午後1時30分～
尺八初心者教室 尺八の演奏技術を学び尺八づくりにチャレンジ(定員15人)	【6月から】 第3日曜日 午前9時30分～

■主基公民館 (☎(7097)1505)

欧風刺しゅう基本講座 布地に針とより糸で装飾を施す手刺しゅうの基本を学ぶ(定員15人)	【6月から】 第1火曜日 午後1時30分～
中国語初歩講座 東京オリンピックまであと5年。大勢の観光客へのおもてなしの一步として日常生活に役立つ中国語を学ぶ(定員15人)	【6月から】 第1・3日曜日 午後1時30分～
午後のスイーツづくり教室 ケーキやクッキーなど手軽に作れるおやつ作りを学ぶ(定員15人)	【6月から】 第2木曜日 午後1時30分～
アーユルヴェーダー基本講座 インドの伝承医学「アーユルヴェーダー」の基本を学び病気の予防に役立てる(定員15人)	【6月から】 第3火曜日 午前9時30分～
そば打ち教室 そば打ちの基本やノウハウを学びできたてを味わう(定員15人)	【6月から】 第3土曜日 午前9時30分～
クラフト工芸教室 再生紙を使って日常生活に使用するカゴやバッグを作る(定員15人)	【6月から】 第4火曜日 午後1時30分～
リラックスヨガ教室 日本人にあったやさしい動きで心身をリラックスさせ、楽しみながら健康づくり(定員20人)	【6月から】 第4木曜日 午後7時～

■大山・吉尾・主基公民館(共催教室)

郷土探訪講座 「ぐるっと千葉県再発見」。歴博・佐原・芝山・成田・松戸などを巡り教を高める(各館に申し込み、各館定員10人程度)。	【6月から】 6回
---	--------------

申し込み 4月22日(水)から30日(木)までに希望する教室の公民館へ。定員になり次第締め切りとなります。4月27日(月)は休館日。

受付時間 午前9時～午後4時
(直接、または電話でも受付)

■天津小湊公民館 (☎(7094)2230)

ウェルネスピラティス教室 インナーマッスルを鍛えて背骨と骨盤を本来の正しい位置に戻すエクササイズ。女性限定(定員15人)	【6月から】 第1水曜日 午後1時30分～
健康ヨガ教室 ヨガの基本を学び、健康作りに役立てる(定員15人)	【6月から】 第2木曜日 午後1時30分～
茶道教室 お菓子の食べ方やお茶の飲み方など、裏千家の茶道を基本から学ぶ。初心者限定(定員15人)	【6月から】 第2火曜日 午後7時～
水彩画教室 身近なものを描きながら水彩画の基礎を学ぶ(定員15人)	【6月から】 第3火曜日 午後1時30分～
花と緑の園芸教室 寄せ植え作りなどを通して季節の植物の種類や性質について学ぶ(定員15人)	第3木曜日 午後1時30分～
健康ストレッチ教室 運動不足を解消し、脂肪が燃えやすい体づくり。女性限定(定員20人)	【6月から】 第3土曜日 午後1時30分～
ふるさと歴史教室 講演会や文化財の見学などで、地域の文化・歴史について学習(定員26人)	【6月から】 主に第1火曜日
いきいき教室 天津小湊地区在住の60歳以上を対象に、健康で豊かな生活が過ごせるよう体験学習など(定員28人)	【6月から】 主に第3金曜日

■太海公民館 (☎(7092)0669)

ツボケア教室 1人でできるツボ押し方法を学ぶ(定員15人)	【6月から】 第1金曜日 午後1時～
お飾り教室 お正月のお飾りを心をこめて手づくり(定員20人)	12月
生き生き学級 健康的で楽しく生きがいのある生活を過ごせるよう研修講座などを実施(定員40人)	不定期
女性学級 女性としての知識を広く深め、楽しい生活づくりを目指す講座(定員40人)	不定期

公民館教室の参加者

■中央公民館〔☎(7093)1141〕

やさしいヨガ教室 ヨガを学び、ストレスのない健康的な生活作りに役立てる (定員15人)	第2木曜日 午前10時～
ゆる体操教室 気持ちよく、楽しく体をゆるゆるゆるめ、心も体もリラックスして健康効果を高める(定員15人)	第4木曜日 午後1時30分～
やさしい水引工芸教室 人と人との結びつきである「水引」を使って、小物や壁飾りの作品作り(定員15人)	【6月から】 第2水曜日 午後1時30分～
自然を楽しむハイキング教室 低山や高原の中で自然を体感しながら健康的にハイキングを楽しむ(定員40人)	不定期
文化と歴史を訪ねて教室 芸術鑑賞や史跡を訪ねることで文化や歴史を学ぶ(定員40人)	不定期
ふれあい&いきいき学級 楽しくいきいきとした生活が過ごせるよう社会見学や工場見学を実施(定員40人)	不定期
歩いて史跡探訪教室 各地の寺社や史跡を歩いて探訪し、歴史や文化を学ぶ(定員30人)	不定期

■東条公民館〔☎(7092)3123〕

おらが学 東条地区の歴史や文化・民族について楽しく学ぶ講座とまち歩き(定員30人)	第1金曜日 午後1時30分～
リフレクソロジー健康教室 身体に生じたゆがみを直すため「ツボ押し健康ストレッチ」を学ぶ(定員20人)	第2水曜日 午後2時～
ゆる体操教室 身体をやさしくゆるめてほぐし、新陳代謝を活発にする体づくり(定員15人)	第2木曜日 午後1時30分～
切り絵教室 1枚の紙をカッターやハサミだけで切りながら絵を制作する(定員20人)	【6月から】 第3木曜日 午後1時30分～
免疫実践講座 健康管理士の指導により、自分と家族を守るための「予防医学」について、講義と簡単な免疫体操を通して学ぶ(定員50人)	【6月から】 第3金曜日 午後1時30分～
音楽の旅 地元出身・在住の若手音楽家の音楽を楽しむ(定員50人)	【11・1・2月】 午後2時～
いきいき学級 シニア以上を対象に仲間との交流や生涯学習を目的に、館内学習や社会見学の実施(定員50人)	不定期
ハイキング教室 県内の低山や適地で無理のないウォーキングやハイキングの実施(定員40人)	不定期
文化・芸術鑑賞教室 心豊かで充実した生活を送れるよう、さまざまな文化や芸術に触れる(定員50人)	不定期

■曾呂公民館〔☎(7092)9449〕

健康ヨガ教室 年齢に関係なくゆったりとした動きで心身をリラックスさせ、楽しみながら健康づくり(定員15人)	【6月から】 第3金曜日 午後1時30分～
生き生き学級 健康的で楽しく生きがいのある生活を過ごせるよう研修講座などを実施(定員40人)	不定期
歴史散策教室 市内外の歴史的な神社仏閣を見学し知識を高める(定員30人)	不定期

■西条公民館〔☎(7093)0733〕

初心者の絵画教室 水彩画を学び花や植物を描く(定員10人)	【6月から】 第1火曜日 午後1時30分～
健康ヨガ教室 年齢に関係なくゆったりとした動きで心身をリラックスさせ、楽しみながら健康づくり(定員20人)	【6月から】 第1木曜日 午前10時～
リフレッシュ体操教室 ストレッチ体操とリンパの流れを良くする手法を学ぶ(定員20人)	【6月から】 第4土曜日 午前10時～
快適3B教室 ポール・ベルダー・ベルの道具を使い音楽に合わせてリズムカルに体を動かす。子どもからお年寄りまで楽しめる(定員20人)	【6月から】 第4金曜日 午前10時～
健康講座 健康で長生きするにはをテーマに食事や健康方法などを学ぶ(定員30人)	不定期
生き生き学級 老後を楽しく快適に過ごせるよう健康・運動方法、生き方を学ぶ。社会学習(館外)もあり(定員50人)	不定期
里山の動植物観察教室 里山の動植物を観察しながら歩く楽しさを知る(定員20人)	不定期

■田原公民館〔☎(7093)2857〕

初歩の革細工(レザークラフト)教室 革を使用し、革小物を制作(定員10人)	【6月から】 第3火曜日 午後1時30分～
自然と文化教室 市内外の自然や文化財などを巡り、教養を高める(定員50人)	不定期
1万歩ウォーキング教室 市内や安房地域など自然を楽しみながらウォーキング(定員30人)	不定期

■西条・田原公民館【共催教室】

安全・安心教室 「安全・安心して暮らすには」をテーマに講義(定員:西条20人、田原20人)	不定期
---	-----

■江見公民館〔☎(7096)1111〕

カギ針教室 カギ針を使った簡単な編み物を学ぶ(定員10人)	【8月から】 第1火曜日 午後1時30分～
書道教室 書で落ち着いた心を養おうと小学生から大人を対象とした書道教室(定員10人)	【8月から】 第3日曜日 午後1時30分～
生き生き学級 健康的で楽しく生きがいのある生活を過ごせるよう研修講座などを実施(定員40人)	不定期
女性学級 料理や健康などに広く知識を求め、明るい生活づくりを目指す(定員40人)	不定期

もっと学びたい方は「クラブ活動」

クラブは、勉強したいという人が集まって、自主的に運営するサークル活動です。内容や申し込みなど詳しくは、各公民館に問い合わせください。

教育委員会委員長に

根本 新太郎氏

3月31日に開かれた教育委員会臨時会で、委員長に根本新太郎氏（69歳・天津）が、職務代理者には、村上修平氏（66歳・小湊）がそれぞれ再任されました。

このほかの委員は、石井千枝氏（59歳・大幡）と吉原里夏氏（43歳・横渚）と野田純氏（65歳・東江見（教育長））です。

なお、地方教育行政の組織及び運営に関する法律の改正により、教育委員会の制度が変わります。

改正後の教育委員会には、教育長と委員長を一本化した、新・教育長が置かれませんが、現教育長の在任期間中は経過措置となり、従前の制度が適用されるため、委員長が選出されました。 ※詳しくは、学校教育課（☎7094）0512へ

市民会館長に

野村 順一氏

市民会館の館長に、新しく野村順一氏（61歳・広場）を非常勤特別職として採用

しました。

館長は、今まで培った知識と経験を生かし、柔軟な発想で効率・効果的な館の運営を目指します。



市民会館長 野村 順一氏

そのほか社会教育施設の館長は、次のとおり再任されました。

- ▽郷土資料館長 千葉和也氏（68歳・八色）
- ▽市立図書館長 佐生正喜氏（63歳・北小町）
- 公民館長、社会教育指導員も次のとおり再任です。
- 公民館長は、公民館を市民の皆さんに生涯学習の場として活用していただくための運営に携わります。
- ▽中央公民館長 川又昌規氏（67歳・花房）
- ▽江見地区公民館長 高橋政行氏（64歳・東江見）
- ▽天津小湊公民館長 熊切隆夫氏（64歳・広場）
- ▽西条・田原公民館長 粕谷泰央氏（63歳・坂東）
- ▽長狭地区公民館長 佐川仁氏（62歳・宮山）

▽東条公民館長 高橋史郎氏（61歳・竹平）

社会教育指導員は、社会教育に関する相談に応じたリ、情報提供などを行います。

▽社会教育指導員 滝口弘氏（61歳・太海浜） ※いずれも任期は1年

家庭教育指導員に

大島 清氏

教育委員会では、新しい家庭教育指導員に大島清氏（60歳・横渚）を委嘱しました。任期は1年です。

家庭教育指導員は、家庭教育に関する相談や指導を行うほか、市内各公民館で行われる家庭教育学級の企画運営指導・助言などを行います。



家庭教育指導員 大島 清氏

このほか石井忠雄氏（67歳・南房総市）は再任です。 ※詳しくは、生涯学習課（☎7094）0515へ

子育ての悩みを受付

家庭相談員を紹介



家庭児童相談員 関田美千代氏

市では「家庭児童相談室」の相談員に関田美千代氏（天津）を委嘱しました。任期は2年です。そのほかの相談員は、佐川美智子氏（宮山）です。

相談室では、育児の不安や子どもと家庭の問題などの悩みを受け付けます。

※詳しくは、子ども支援課（☎7093）7113へ

人権擁護委員に

高橋 欽司氏



人権擁護委員 高橋 欽司氏

市の人権擁護委員に、高橋欽司氏（東町）が法務大臣から新たに委嘱されました。任期は3年です。 人権擁護委員は、隣近所や家庭内のもめごと、いじ

めや差別など人権問題の相談に応じています。

※詳しくは、秘書広報室（☎7093）7827へ

新しい消防団長に

吉田 裕迪氏が任命



消防団長 吉田 裕迪氏

地域防災の中心となって活躍する消防団の団長に、新しく吉田裕迪氏（60歳・南小町）が任命されました。なお、本部役員は次の皆さんです（敬称略）。

- 第1支団（鴨川地区）
- ▽支団長・久保良之
- ▽副支団長・相澤光紀、鎌田一美、満田安孝
- 第2支団（江見地区）
- ▽支団長・角田卓広
- ▽副支団長・川股盛二
- 第3支団（長狭地区）
- ▽支団長・川崎浩之
- ▽副支団長・永井雄一
- 第4支団（天津小湊地区）
- ▽支団長・佐藤則泰
- ▽副支団長・海老谷厚、井ノ下義孝

市の人事異動 課長補佐級以上 ()内は旧職名

[4月1日付]

市の臨時職員

保育士を募集



■職種 臨時保育士(看護師・幼稚園教諭資格も可)

■勤務地

■時給 1030円。通勤手当あり

①子育て支援センター

▽勤務日 月・火・木・金

日曜日

雇用期間

平成28年3月31日まで(更新あり)

▽勤務時間 午前9時から午後4時30分まで

▽休日 水・土曜日、祝日

市立図書館で

「子ども司書講座」



②市内保育園
▽勤務日 月曜日から金曜日まで
▽勤務時間 午前7時30分から午後7時までの間で、1日7時間程度

市立図書館では、子どもたちに本の楽しさをもっと知ってもらおうと、「図書館子ども司書講座」を開催します。

▽休日 日曜日、祝日

「子ども司書講座」を開催します。

■問い合わせ ふれあいセンターの子ども支援課(☎7093)7113へ

全5回の講座を修了した

3時まで

■対象 市内の小学4年生から6年生まで。原則全日程参加できる方。申し込みが多数の場合、4年生は1日図書館員の体験

■期日 5月10日(日)、6月7日(日)・21日(日)、10月18日(日)・25日(日)

■内容 図書館のしくみや分類の仕方についての学習や、図書の貸し出し、返却、ブックカバーかけの体験、読み聞かせの練習など

■申し込み 市立図書館(☎7092)0312

※特別講座として「おはなしひろば」での読み聞かせ体験(11月以降)、「子ども司書おすすぬ図書コーナー」の設置(3月ごろ)を予定

10人の窓口または電話で。先着

■課長級

- ▽税務課長・小原由行(国保病院事務長)
- ▽環境課長・豊島秀樹(環境課衛生センター所長(主幹))
- ▽子ども支援課長・羽田幸弘(福祉課長)
- ▽福祉課長・長谷川寛(会計管理者(会計課長兼務))
- ▽国保病院事務長・山口幸宏(環境課清掃センター所長)
- ▽会計管理者(会計課長兼務)・前田恵美子(学校教育課長)
- ▽水道局長・中村一浩(税務課長)
- ▽学校給食センター所長・山口政美(水道局長)
- ▽企画政策課長・平川潔(観光課長補佐)
- ▽環境課清掃センター所長(主幹)・栗原喜行(市民生活課長補佐)
- ▽環境課衛生センター所長(主幹)・高木譲(環境課長補佐)
- ▽学校教育課長・庄司満治(鴨川小学校校長)
- ▽学校教育課主任指導主事・加藤恵子(小湊小学校校長)

■課長補佐級

- ▽環境課長補佐・川崎正博(安房郡市広域市町村圏事務組合 環境施設整備推進室長)
- ▽企画政策課長補佐・石井宏子(福祉課長補佐)
- ▽市民生活課長補佐・塚越均(市民交流課長補佐)
- ▽子ども支援課長補佐・川名奈保子(生涯学習課長補佐)
- ▽都市建設課長補佐・長谷川幹男(学校教育課長補佐)
- ▽生涯学習課長補佐・入江裕一(健康推進課長補佐)
- ▽選挙管理委員会事務局次長、監査委員事務局併任・渡邊洋(企画政策課長補佐)
- ▽安房郡市広域市町村圏事務組合 環境施設整備推進室長・吉野正恭(農水商工課長補佐)
- ▽東条保育園長・栗原和江(鴨川保育園長)
- ▽西条保育園長・佐藤康子(江見保育園長)
- ▽江見保育園長・原由美子(太海保育園長)
- ▽天津保育園長・吉浦直美(西条保育園長)
- ▽鴨川幼稚園教頭・細川敦子(田原幼稚園教頭)
- ▽田原幼稚園教頭・鳥居晴美(鴨川幼稚園教頭)
- ▽市民交流課長補佐・真田幸俊(消防防災課防災係長)
- ▽健康推進課長補佐・角田守(健康推進課管理係長)
- ▽農水商工課長補佐・高橋昭彦(農水商工課農林水産土木係長)
- ▽観光課長補佐・鈴木圭一郎(観光課観光係長)
- ▽鴨川保育園長・高橋由美子(西条保育園主任保育士)
- ▽田原保育園長・高橋めぐみ(田原保育園主任保育士)
- ▽学校教育課長補佐・唐鎌孝行(学校教育課総務係長)
- ▽生涯学習課長補佐(文化振興室長兼務)・石川丈夫(生涯学習課主査)
- ▽スポーツ振興課長補佐・岡安泰弘(スポーツ振興課スポーツ振興係長)
- ▽学校教育課指導主事・濱崎順治(鴨川小学校教諭)

■退職(3月31日付)

- ▽蒔苗茂・教育次長、長谷川勉・環境課長、杉田至・企画政策課長、金高節・学校給食センター長(主幹)、田口房江・天津小湊支所次長、岡野英貴・学校教育課主任管理主事

リサイクル活動や環境保全に 「補助金制度」のご活用を

ごみ減量、リサイクル、

水質保全、温暖化・省エネ対策。

環境にやさしく美しいま

ちづくりを進めている市で

は、リサイクル活動や環境

保全設備設置にかかる費用

の一部を補助しています。

■生ごみ処理機など

▽補助額 購入費用の2分

の1以内

▽限度額

①機械式生ごみ処理機 13

万円

②コンポスト容器・EM生

ごみ処理容器 13000円

■資源ごみの集団回収

▽対象 ビンや古紙など資

源ごみの回収を行う団体

▽補助金 市から資源ごみ

1キロにつき1円を交付

■「ごみ集積施設」の設置

▽対象 市内のおおむね10

戸程度の隣組などが設置す

るごみ集積施設

▽補助額 1施設につき事

業に要する経費の2分の1

以内(限度額2万5000

円)

◎ごみ集積施設に掲げる看板を無料で差し上げます

■ごみの散乱防止ネット

▽補助額 集積所1か所に

つきネット購入費用の2分

の1以内(限度額2000

円)

■家庭用・小型合併処理

浄化槽の設置

し尿と家庭の雑排水を併

せて同時処理する、家庭用

の「小型合併処理浄化槽」

を新設したり、既設の単独

処理浄化槽や汲取便所から

設置換えを行う場合にも、

費用の一部を補助していま

す。補助金は別表のとおり

です。

■住宅用太陽光発電

システムの設置

▽対象 住宅用太陽光発電

システムを設置する方

▽補助額 1キロ当たり2

万円(限度額8万円)

■住宅用省エネルギー

設備の設置

▽対象となる設備・補助額

【別表】合併処理浄化槽の補助限度額

新 規 設 置	60,000円
汲取便所からの設置換え	430,000円
既設単独処理浄化槽からの設置換え	510,000円

※10人槽以下の家庭用の合併処理浄化槽が対象です

自主防災組織を支援します

防災備品などの購入に補助金

地域ぐるみで防災対策に取り組もう。市では、地域の防災活動の推進を図るため、自主防災組織が実施する防災備品の購入や避難場所の整備などに要する経費を対象に、補助金を交付します。

補助金の対象や申請方法などは次のとおりです。

■対象組織 おおむね10

世帯以上で構成されている

自主防災組織(住民による

自発的な防災組織のうち、

平常・災害時における活動

を明確にしている団体)

■対象経費

▽防災備品や備蓄品の購入

に要する経費(下表のとおり)

▽地域の避難場所などの整

備に要する経費

■補助限度額 補助金の

額は、対象経費の2分の1

に相当する額で、上限額は

20万円まで

■申請方法 補助金を希

望する組織は、簡単な事前審査を行うため、消防防災課まで連絡をお願いします。申請の際には、実施計画や収支予算書、見積書、活動報告書などの提出が必要となります。

※詳しくは、消防防災課(☎7093)7833)へ

別表	主な対象品
防災備品	発電機、投光機、懐中電灯、コードリール、ボール、ジャッキ、ノコギリ、スコップ、ハンマー、チェーンソー、簡易トイレ、担架、リヤカー、テント、ヘルメット、ラジオ、携帯コンロ、携帯燃料など
防災備蓄品	災害時備蓄食料、災害時備蓄飲料、備蓄医薬品、救急セットなど

別表 児童扶養手当額（月額）

	平成27年3月まで	平成27年4月から
全部支給（1人目）	41,020円	42,000円
一部支給（1人目）	41,010円～9,680円	41,990円～9,910円
2人目加算	5,000円	5,000円
3人目以降加算	3,000円	3,000円

「ご存じですか？」
児童扶養手当

児童扶養手当は、父母の離婚などにより、父親または母親と暮らしていない18歳以下の児童を養育している父、母、または父母に代わって養育している方に支給される手当です。手当は児童が18歳を過ぎた直後の3月31日まで受け取ることができます。

一人目の子の手当額が4月から変更

4月分以降の一人目の子の手当額が変わります。二人目以降加算については、変更ありません。すでに手当を受けている方には、支給日の前に変更になった手当額についてお知らせします。一部支給は、所得額に応じて別表の金額の範囲で10円きざみに定められています。

新税率の適用を延期

今年度から原動機付自転車や軽二輪、二輪などの小型自動車、小型特殊自動車の新税率が適用される予定でしたが、税制改正により、平成28年度に延期となりました。詳しくは、税務課（☎7113）へ

東日本大震災の義援金受付期間を延長

市では、東日本大震災に対する義援金の受け付けを延長します。
■受付期間 来年3月18日（金）まで
■受付窓口
▽市役所1階総合窓口
▽天津小湊支所
▽ふれあいセンター
▽鴨川駅西口市民サービスセンター
▽江見・吉尾・小湊出張所
■問い合わせ ふれあいセンターの福祉課・地域ささえあい係（☎7093）7112へ
※郵便振替による受け付けは、来年3月31日（木）まで延長します

納税はお早めに
4月の納期 4/30(木)
・固定資産税 第1期 (全期前納)
土・日曜日、祝日の納付は、納税通知書を持参のうえ、市役所1階の総合窓口をご利用ください。
☎税務課 (7093) 7832

「建築士の無料相談」
■日時 5月13日（水）午後1時から3時まで
■場所 市役所4階会議室
■内容（費用は無料）
▽住宅購入前の基礎知識
▽木造住宅の簡易耐震診断
▽リフォームの相談 など
※相談希望者は5月1日（金）までに予約が必要。

簡易耐震診断など
簡易耐震診断を希望する場合は、建物の平面図を用意し、市役所2階の都市建設課（☎7093）7835へ

全国健康保険協会 保険料率が変わります
全国健康保険協会（協会けんぽ）千葉支部加入者の今年度保険料率は、9・93

放射性物質・放射線量の検査結果〔No.81〕

学校給食関係 ☎学校給食センター（☎7092）1538

測定品目 (産地)	測定日	検査結果 ベクレル/kg	
		セシウム134	セシウム137
パン(鴨川工場)	3/17	不検出	不検出
牛乳(千葉県)	3/17	不検出	不検出
ごはん(鴨川市)	3/17	不検出	不検出

※国の安全性を示す基準値 野菜・肉・魚介類など=放射性セシウム100ベクレル/kg以下

9から9・97%へ引き上げとなりました。
一方、介護保険料率は、1・72%から1・58%へ引き下げとなりました。
協会けんぽの加入者数は全国で約3600万人。加入者の皆さんの医療を支えるため、今後も健診事業の推進やジェネリック医薬品の普及促進などに取り組んでいきますので、皆さんのご理解をお願いいたします。
※詳しくは、全国健康保険協会千葉支部（☎043）（308）0522へ



女性を対象に 乳がん・子宮頸がんの施設検診

対象者	乳がん検診		子宮頸がん検診
	30歳代	40歳以上	20歳以上
	4月の集団検診を受ける方は除く		
期 間	6月～来年2月		6月～12月
場 所	亀田クリニック 安房地域医療センター 館山病院		安房地区内の 産婦人科医療機関
内 容	超音波検査	乳房エックス線 撮影 (マンモグラフィ)	子宮頸部細胞診
自己負担	800円	900円	1,500円(子宮体 部検診の必要な方 は1,100円追加)

※後日、詳しい案内や受診票を送付します。検診を希望する方で申し込みが済んでいない方は、4月24日(金)までに健康推進課へ

パパママ学級

日 時	5月7日(木)・14日(木)・21日(木)・28日(木)、 6月4日(木) [全5回] 午後1時30分から4時まで
場 所	ふれあいセンター
対象者	今年8月から11月までに出産予定の方と家族
内 容	妊娠中の過ごし方や栄養、出産準備のお話や妊婦 体操、赤ちゃんの沐浴実習など

「介護予防教室」受講生を募集

市では、いつまでも元気で明るい毎日を過ごしていただくための介護予防教室(ボランティア講習)を開催します。特に、転倒予防体操普及に関する指導者講習会を重点的に実施します。

- 日 程 5月15日(金)から毎月1回の全8回コース
- 時 間 午前10時から午後3時まで
- 場 所 ふれあいセンター
- 対 象 者 市内在住のおおむね75歳までの方で、高齢者サロンの世話人や介護予防サポーター活動などで、すでにボランティア活動を実施している方もしくは、今後活動予定の方
- 内 容 ロコモティブシンドローム(運動器症候群)予防や運動に関する基礎知識、ストレッチ体操、筋力トレーニング実技、認知症予防の脳トレーニング実技など紹介。参加費は無料。定員20人になり次第締め切り
- 申し込み 健康推進課 [☎ (7093) 7111] へ。地区に偏りがないよう調整させていただく場合があります



相談ごと 無料

【市民相談室】

- ◇毎週火・水・金曜日
火=午後1時～6時30分
水・金=午前9時～午後3時30分
- 市役所1階市民相談室
[☎ (7093) 7852]
・行政全般についての疑問や要望、意見など

【家庭教育相談】

- ◇毎週水・木・金曜日
午前9時30分～午後3時30分
- ※都合により変更することがあります
- 家庭教育相談室(天津小湊公民館内)
・いじめや家庭の問題など。問い合わせは同相談室 [☎ (7094) 0910]
または、生涯学習課 [☎ (7094) 0515] へ

【結婚相談】

- ◇5月10日(日) 山下三恵子氏
- ◇5月11日(月)・13日(水) 事務局
- ◇5月17日(日) 高橋五郎氏
- ◇5月18日(月)・20日(水) 事務局
- ◇5月24日(日) 相葉美代子氏
- ◇5月25日(月)・27日(水) 事務局
- ◇5月31日(日) 蔭山きく氏
いずれも午後1時～4時
- アンティークホテル「ら・みらどーる」
・相談を希望する方は、相談日の前々日の午後3時までに市民交流課 [☎ (7093) 7822] へ

【ふれあい法律相談】

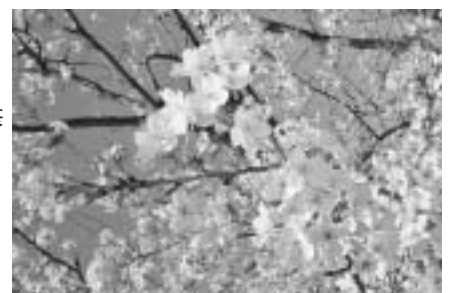
- ◇5月12日(火)午後1時～4時
- ふれあいセンター
- ◇5月19日(火)午後1時～4時
- 天津小湊保健福祉センター
・相談員は弁護士。相談を希望する方は事前に社会福祉協議会 [☎ (7093) 0606] へ。4月27日(月)午前9時から電話でのみ予約受付。先着順

介護度重度化防止推進員活動

簡単な運動で元気な生活を!

高齢者の方が要支援や要介護状態、重度化しないよう、介護予防の研修を受けた推進員が簡単な運動を指導します。

- 日 時 4月～来年3月(毎月第3木曜日午後1時～2時)
- 場 所 福祉センター機能訓練室
- 対 象 者 市内在住で60歳以上の方。定員15人
- 持 ち 物 フェイスタオル、内履き用の運動靴、飲み物(水分補給)
- 申し込み ふれあいセンターの福祉総合相談センター [☎ (7093) 1200] へ



このコーナーでは、地域の行事や活動など、皆さんからの情報をお待ちしています！提供いただける方は、発行日の1か月前までに総務課秘書広報室広報広聴係へご連絡を。

☎(7093)7842

イベント・催し

保育園の園庭開放

市では、在宅で子育て中の皆さんを対象に、市内の各保育園の園庭を開放しています。園児との交流のほか、子育てに関する相談もお受けします。参加費は無料。

対象 0歳児～就学前の子どもとその家族

開放日時 毎月第2・3水曜日 午前9時30分～11時

場所 市内の各保育園

問い合わせ 各保育園または、ふれあいセンターの子ども支援課
☎(7093)7113)へ

久留里カトリック幼稚園の園庭開放

日時 4月21日、5月12日・19日・26日、6月9日・16日・23日・30日、7月7日 午前10時～11時30分

場所 久留里カトリック幼稚園（君津市）

内容 自然に囲まれた園庭で自由に遊ぶことができます。参加費は無料。詳しくは、久留里カト

郷土資料館 ミニ收藏展 「端午の節句」展

■期日 4月28日(火)から5月24日(日)まで
〔休館日は4/30(木)、5/7(木)・11(月)・18(月)〕

■場所 郷土資料館 ☎(7093)3800

大正から昭和、平成までのよろい飾りやかぶと飾り、鯉のぼりなどを展示します。



リック幼稚園 ☎0439 (27) 2055)へ

こどもとおとながつどう あわアースひろば2015

日時 4月29日(水・祝) 午前10時～午後4時

場所 魚見塚一戦場公園

内容 オーガニック・マーケットや活動紹介ブースなど。〔子ども企画〕受付で参加費(100円)を払い、会場で使える子ども通貨“あわっこマネー”の通帳を受け取ります。各ブースで好きな仕事を選び、ブースで働いた時間給を通帳に記入。そのお金で会場の食べ物を買ったり、ワークショップに参加することができます

問い合わせ マザーアースひろばの勝又さん ☎080 (1009) 6222)へ

参加者・会員募集

英会話サークル

日時 毎月第1・3火曜日 午後7時～9時

場所 中央公民館

内容 ネイティブの講師から楽しく英語を学ぶ。見学はお気軽に

申し込み 岡本さん ☎(7092)

甘夏ミカン収穫婚活♥ 参加女性を募集

日時 5月17日(日) 午前10時～午後2時

集合場所 鴨川市上251番地・佐藤さん宅(曾呂地区)

内容 自衛官や地元の消防団員との結婚を希望する独身女性を対象に、曾呂の里山で甘夏ミカンや山菜の収穫、昼食づくりを楽しむ。募集は女性のみ。参加費は1人3,000円

申し込み 各公民館に設置してある申込用紙に必要事項を記入のうえ4月30日(木)までにファクス ☎(7092)9858)で。定員10人。応募多数の場合は抽選。詳しくは、吉鴨会の佐藤さん ☎090(5533)8398)へ

第3回 介護職員初任者研修

日時 6月10日(水)～9月9日(水)〔25日間〕午前9時～午後4時

場所 亀田総合病院

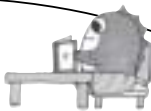
内容 地域で活躍できる介護職員を養成。受講料は49,500円(別途テキスト代あり)。定員24人(10人未満の場合は中止)

申し込み 5月22日(金)までに履歴書(B4サイズ、写真貼付)、返信用封筒(82円切手貼付、受講者の宛先記入)の2点を亀田総合病院継続学習センター(〒296-8602鴨川市東町929)まで郵送

問い合わせ 同センター ☎(709)9)1165)へ

※詳しくは、ホームページをご覧ください

本がダイスキ! 図書つうしん



◎問い合わせは、市立図書館 ☎(7092)0312)へ

おはなしひろば

4/25(土) 午後1時30分～市立図書館

絵本タイトル

▶ おこだでませんように(大型絵本)

▶ 3びきのやぎのガラガラドン(エプロンシアター)

4歳ぐらいから小学校低学年までを対象に、絵本の読み聞かせや手遊びなど。参加費は無料。



かがわ まちかど フォト

広報取材中に出会った、「輝いている皆さん」を紹介します!



東京都美術館へ行こう! 大英博物館展「鑑賞ツアー」



市では、世界の文化遺産に触れてもらおうと、東京都美術館（台東区）で催される展覧会「大英博物館展」の鑑賞ツアーを開催します。

ロンドンにある大英博物館は世界中のあらゆる地域と時代を網羅した膨大なコレクションを誇ります。今回の展覧会では、700万点の収蔵品から選び抜かれた、100点の資料が展示。展示品に秘められた「歴史の断片」を読み解くことで、思いがけない発見があるかもしれません。どうぞ、ご参加ください。

【日時】 5月14日（木）

午前8時陸上競技場発、午後5時陸上競技場到着予定

【見学先】 東京都美術館（台東区・上野公園）

【参加費】 5,000円（交通費・入館料・保険代）昼食代は自己負担

【申し込み】 郷土資料館 ☎（7093）3800 へ。先着35人

※自由時間には、鳥獣戯画展（東京国立博物館）、グエルチーノ展（国立西洋美術館）、大アマゾン展（国立科学博物館）も見学できます



みんなであそぼう！ 子育て支援センター

☎子育て総合支援センター☎（7093）5001
子ども支援課☎（7093）7113

【赤ちゃんデー】4/21（火）午前9時30分～午後3時30分

内容：対象は1歳未満のお子さんと保護者。午前10時30分から、午後2時からは「ぴよぴよタイム」として絵本の読み聞かせ、ふれあい遊び、予防接種についての話。身長・体重も測れます。予約不要



【出前保育】4/22（水）午前10時～11時

場所：亀田医療大学グラウンド

内容：対象は未就学のお子さんと保護者。親子運動遊びやミニシアターなど。予約不要。雨天中止



【わくわくキッズ】4/28（火）

①9：30～ ②10：45～ ③13：30～

内容：対象は市内在住の3歳児と保護者。集団遊びや読み聞かせ、ミニ講座など。毎月1回実施。各回定員15人（要予約）。4月21日（火）までに子育て支援センターへ電話☎（7093）5001、または直接申し込みください

広報かがわ平成27年4月15日号
毎月1・15日発行

No. 272

発行／鴨川市

〒296-8601
千葉県鴨川市横渚1450

編集／総務課秘書広報室
広報広聴係
ホームページ
http://www.city.kanogawa.jp/
TEL 04（7093）7842
FAX 04（7093）7850

ファッションウィーク(かつら)
第17回 試着販売会 2日間限り
日時：4月17日(金) (午後12時～7時) 大好評
18日(土) (午前9時～4時)
場所：ヤマザキ屋店内にて(詳しくはお電話で)
専門スタッフがおしゃべりにアドバースいたします。 ¥120,000→半額¥60,000
他にもお買得品多数有り
レディースファッション 鴨川新町通入り口
ヤマザキ屋 ☎04-7092-0152 (営)9時～19時30分

安心と信頼の川群宗 JA群集市場
虹のホール鴨川
〒296-8601 鴨川市虹のホール
24時間受付(年中無休)
0120-015-983 ※事前相談随時受付中

有料
広告